

## Étudier les sites des JO de Paris 1924 et 2024 avec édugéo

### Construire pour les jeux olympiques de Paris de 1924 à 2024

Une séquence de géographie sur les aménagements liés aux jeux olympiques (JO) de Paris avec édugéo. Cette séquence permet d'aborder les thèmes du programme de géographie du cycle 3 :

- « découvrir les lieux où j'habite »,
- « mieux habiter »,
- « habiter une métropole ».

Cette séquence permet également de faire le lien avec le programme d'histoire de CM2, « Le temps de la République ».

A travers cette étude de cas, les élèves de cycle 3 sont amenés à repérer et identifier dans édugéo les nombreuses infrastructures liées à l'organisation des jeux olympiques de Paris de 1924 à 2024. Un siècle sépare les deux olympiades. De nombreux changements dans les structures et les moyens de gestion d'un tel événement peuvent être observés à l'aide d'édugéo.

Edugéo est un outil de cartographie en ligne qui permet d'accéder aux données récentes de l'IGN et de comparer des cartes actualisées à des données plus anciennes. Il y avait déjà un village olympique en 1924 et il y en aura un nouveau de 52ha en 2024. L'objectif en 1924 était de rassembler un maximum de sites olympiques dans un rayon de 10 km reliés entre eux par des transports efficaces. Cent ans plus tard, quel sera le projet des organisateurs dans le cadre du Grand Paris ?

Entre les JO de Paris 1924 et 2024, quels progrès, quelles différences et quelles similitudes ? Dans quelle mesure édugéo donne une vision géographique des Jeux olympiques de Paris de 1924 à 2024 ? Quel sera l'héritage des JO de Paris pour le département de la Seine-Saint-Denis ?

## Place dans les programmes

Niveaux cycle 3	Programmes de géographie cycle 3	Sous-thèmes
CM1	Thème 1 : Découvrir le(s) lieu(x) où j'habite	<ul style="list-style-type: none"><li>• Identifier les caractéristiques de mon (mes) lieu(x) de vie.</li><li>• Localiser mon (mes) lieu(x) de vie et le(s) situer à différentes échelles.</li></ul>
CM2	Thème 1 : Se déplacer  Thème 3 : Mieux habiter  Thème 1 (histoire) - Le temps de la République	<ul style="list-style-type: none"><li>• Se déplacer au quotidien en France</li><li>• Favoriser la place de la « nature » en ville</li><li>• Habiter un écoquartier</li></ul>
Sixième	Thème 1 : Habiter une métropole	<ul style="list-style-type: none"><li>• Les métropoles et leurs habitants</li><li>• La ville de demain</li></ul>

### Objectifs de contenu

Événements sportifs, les Jeux olympiques (JO) et paralympiques sont aussi un exemple de l'action de l'Homme sur l'espace terrestre. Les Jeux Olympiques qui ont lieu tous les quatre ans dessinent une géographie locale de l'olympisme.

La ville de Paris a accueilli les jeux olympiques à deux reprises, en 1900 et 1924. Cent ans plus tard, Paris accueillera de nouveau les jeux olympiques du 26 juillet au 11 août 2024. Que reste-t-il des infrastructures de 1924 ? Quels sont les sites olympiques qui accueilleront les différentes épreuves sportives en 2024 ? Quelles seront les sites

Avec deux villages, plusieurs sites de compétition, un site de célébration et une dizaine de sites d'entraînement, le territoire de la Seine-Saint-Denis sera au cœur des Jeux olympiques et paralympiques 2024. Équipements, logements, transports, développement économique et emploi, cet événement planétaire laissera un héritage au territoire et à ses habitant(e)s.

Cette séquence en lien avec l'histoire de Paris et de sa région s'inscrit dans l'étude géographique de plusieurs thèmes du cycle 3.

EduGéo permet d'étudier le thème de la ville d'hier et de demain. « Habiter » est la notion centrale enseignée en 6e, mais aussi le fil conducteur de tout le cycle 3, et donc des programmes de géographie depuis le CM1.

Un point que l'on retrouve aux deux époques est l'idée de développement d'un « grand Paris ». Les JO de 2024 auront lieu dans l'ensemble des banlieues de Paris et non pas uniquement dans l'ouest parisien comme en 1924. La séquence propose de montrer comment les jeux olympiques de 1924 et 2024 ont modifié et modifieront des espaces déjà organisés :

- Aménagement des transports avec le prolongement de la ligne de métro 1 en 1924 ; prolongement des lignes de métro et nouvelles gares pour desservir les principaux lieux en 2024.
- Création du premier village olympique en 1924 ; nouvelles infrastructures sportives et nouveaux quartiers pour loger les athlètes, accueillir les médias (village olympique, village des médias), notamment dans le nord de la capitale, pour les futurs jeux de 2024.

## **Problématique**

Comment un événement sportif international, les jeux olympiques à Paris de 1924 à 2024, a transformé des espaces déjà organisés ?

## **Objectifs de compétences**

La séquence est construite pour mettre progressivement en œuvre une compétence centrale : **raisonner, justifier une démarche et des choix effectués**. (domaines du socle : 1 et 2)

- Poser des questions, se poser des questions
- Formuler des hypothèses
- Vérifier
- Justifier

Imaginer le futur d'un territoire à partir de l'existant, c'est :

- être capable de faire des choix plausibles ;
- émettre des opinions argumentées ;
- se questionner.

D'autres compétences sont travaillées :

### **Coopérer et mutualiser (domaines du socle 2, 3) :**

- Organiser son travail dans le cadre d'un groupe pour élaborer une tâche commune et mettre à la disposition des autres ses compétences et ses connaissances
- Travailler en commun pour faciliter les apprentissages individuels

### **Comprendre un document (domaines du socle 1,2)**

- Comprendre le sens général d'un document
- Extraire des informations pertinentes pour répondre à une question

### **Pratiquer différents langages en géographie (domaines du socle 1,2,5)**

- S'approprier et utiliser un lexique approprié
- S'exprimer à l'oral pour penser, communiquer et échanger

S'informer dans le monde du numérique (domaines du socle 1,2)

## Description

### Organisation de la séquence

Pour imaginer le futur héritage de ces Jeux 2024, pour lesquels, peu de nouvelles infrastructures seront construites, revenons un siècle en arrière. Que reste-t-il de l'olympisme parisien de 1924 ?

Dans cette première séance, les élèves ont pour consigne de repérer et noté dans édugéo les sites olympiques de 1924 à Paris et en Ile-de-France. Les élèves pourront s'appuyer sur des ressources en ligne pour compléter leur carte édugéo.

[https://www.lemonde.fr/sport/visuel/2017/09/13/que-sont-devenus-les-sites-olympiques-de-paris-1924\\_5185256\\_3242.html](https://www.lemonde.fr/sport/visuel/2017/09/13/que-sont-devenus-les-sites-olympiques-de-paris-1924_5185256_3242.html)

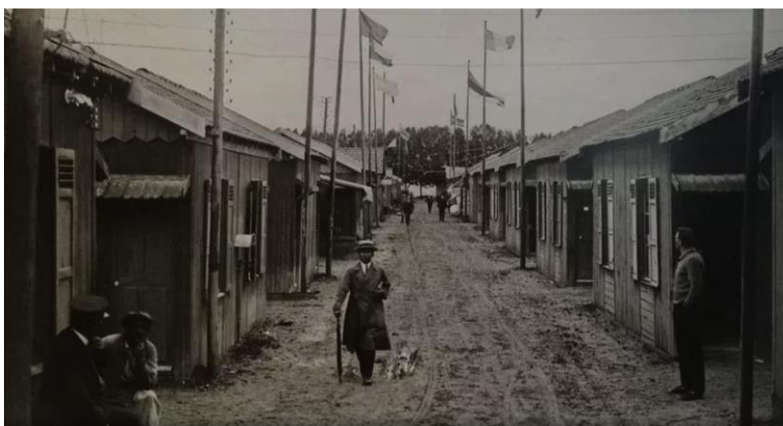
<http://colombes.multicollection.fr/colombes-de-a-a-z/colombes-a-lheure-des-jeux-olympiques-1924/>

### Les jeux olympiques de 1924 – lecture individuelle

Après la première guerre mondiale et pour la seconde fois en 24 ans, Paris accueille en 1924 la 8e édition des Jeux olympiques modernes. Sous l'égide de Pierre de Coubertin, ces jeux sont les premiers dits « universel » car ils réintègrent les perdants de la première guerre mondiale sauf l'Allemagne. Au total, 44 nations y participeront. Paris a dû construire de nombreuses infrastructures pour l'occasion et la France a mobilisé un budget de 30 millions de francs de l'époque.

Cependant cette olympiade ne se déroule pas vraiment à Paris, mais à Colombes, une cité ouvrière située à 11 kilomètres au nord-ouest de la capitale.

Pour la première fois, un « village » des Jeux est inauguré. Ce village borde le stade olympique de Colombes. Il doit pouvoir loger les 3000 athlètes attendus en France.



Construit uniquement pour l'événement, le village sera détruit quelques mois plus tard.

C'est aussi l'obtention de ces Jeux qui accélérera le processus de création de la première ligne de métro (la ligne 1), qui reliait à l'époque la Porte de Vincennes à la porte Maillot.

Pour les JO de 1924, le chantier prioritaire est la construction du stade olympique. A l'origine, le Parc des Princes (1897) avait été sélectionné par les organisateurs, mais la ville de Paris refuse les travaux d'agrandissement de l'enceinte obligeant les organisateurs à se rabattre sur la construction d'un nouveau stade à Colombes, le stade Yves du Manoir. Construit par l'architecte français Louis Faure-Dujarric, à qui l'on doit aussi le court central de [Roland Garros](#), le stade de 60.000 places accueille les épreuves d'athlétisme et de course.

Près de Colombes, le bassin d'Argenteuil est construit pour recevoir les épreuves d'aviron. Enfin, le XXe arrondissement de Paris est doté du stade nautique des Tourelles, la première piscine de 50m avec couloirs séparés pour des JO.

Aujourd'hui, ces infrastructures existent toujours et continuent à servir.

En délocalisant la majeure partie des épreuves vers les banlieues ouest, les JO de 1924 s'intègrent dans une vision plus générale de développement d'un « grand Paris » de l'époque.

Outres les infrastructures sportives, les transports en tramway vont être renforcer aux portes de la capitale vers les sites olympiques. Une ligne sera doublée de porte Maillot vers Colombes et une autre Argenteuil.



## Séance 1 (1 heure) : que reste-t-il des infrastructures des JO de 1924 ?

Déroulement de la séance

Phase de mise en route par un rappel de la leçon précédente et du contexte. Un lien avec la période historique de l'entre-deux-guerres peut être fait avec des élèves de CM2. Rappel du contexte.

La phase d'appropriation va permettre aux élèves d'entrer dans la situation proposée, de comprendre ce qu'on attend d'eux (le but à atteindre), d'appréhender les contraintes (en matériel, en temps) et les modalités de travail.

Phase de recherche :

Les élèves seuls ou en binôme se connectent à édugéo avec leur compte classe depuis leur tablette ou ordinateur.

Consignes :

A l'aide de l'outil de recherche ou directement sur la carte, localiser la ville de Colombes et le stade olympique Yves du Manoir.

Indiquer le stade par un symbole (triangle rouge) et personnaliser la bulle.

Possibilité d'ajouter une image du stade pour personnaliser la bulle.

Les élèves doivent ensuite repérer et annoter les sites olympiques de 1924 suivants :

Le bassin nautique d'Argenteuil (95) ; le stade Bauer à Saint-Ouen (93) ; la piscine des Tourelles (Paris 20<sup>ème</sup>) ; le vélodrome de Paris (Bois de Vincennes, Paris 12<sup>ème</sup>) ; le stade Pershing (Bois de Vincennes, Paris 12<sup>ème</sup>) ; le vélodrome d'hiver (Paris) ; l'hippodrome d'Auteuil (Paris) ; le stand de tir (Versailles, 78) ; le club de bagatelle (Bois de Boulogne, Paris) ; le polo country club à Saint-Cloud.

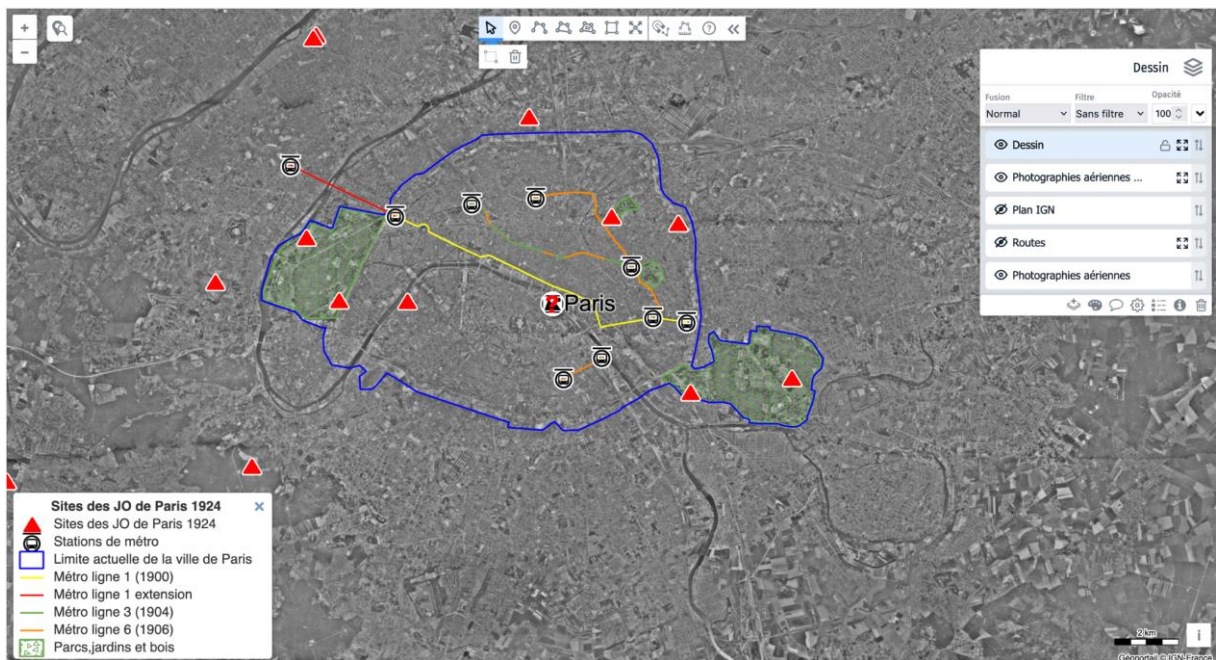
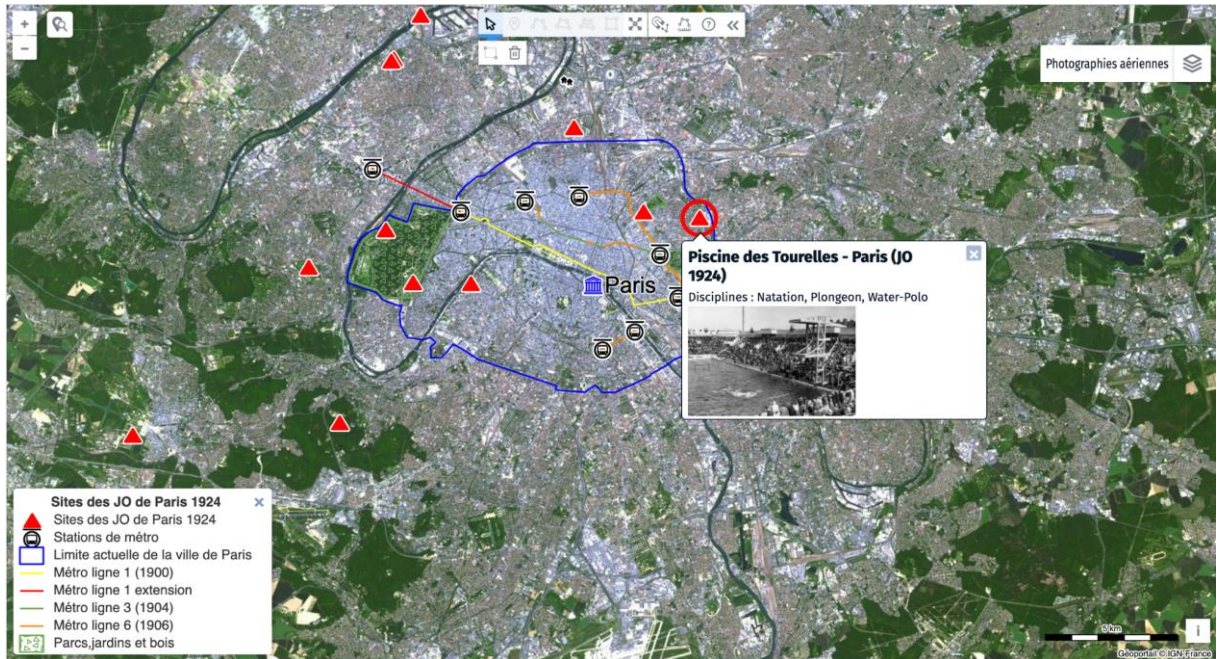
Critères de réussite :

Se connecter à édugéo. Identifier et annoter au moins 5 sites (sur 15) olympiques de 1924. Réaliser une carte personnalisée en ajoutant un symbole et une bulle d'information (avec un titre et une description). Enregistrer la carte dans un espace personnalisé.

Différenciation pédagogiques : elle peut s'opérer à travers la production des élèves (moins de sites à identifier).

Mise en commun : les travaux réalisés précédemment sont collectés pour être présentés et analysés.





## Les jeux olympiques de 2024 – lecture individuelle

100 ans plus tard, des similitudes existent entre les deux évènements sportifs, notamment l'idée de développer un « grand Paris ». Cependant en 2024, l'ensemble des banlieues de Paris seront concernées et pas uniquement l'ouest parisien.

En 2024, le nombre de disciplines augmente. Pour s'y adapter, deux fois plus d'infrastructures sportives seront prévues. Le budget augmente aussi considérablement avec un budget estimé à 6,8 milliards d'euros.

29 sites seront destinés aux Jeux Olympiques, ainsi qu'un village Olympique, un village des médias et plus de 700 hectares d'infrastructures sportives.

Plus de 80 % des sites de compétition seront situés dans un rayon de 10 km autour du Village olympique et paralympique pour que la majorité des athlètes soient ainsi hébergés à moins de 30 minutes de leur lieu de compétition.

L'échéance 2024 booste néanmoins en premier lieu les transports vers le nord de la capitale et la ville de Saint-Denis. Avec la rénovation du stade de France pour les épreuves d'athlétisme et la construction du complexe aquatique, la ville sera en effet le centre névralgique des épreuves. Deux lignes de métros et le prolongement de la ligne 14 sont prévus pour desservir les principaux lieux mais le calendrier reste très incertains et ces lignes pourraient ne pas être disponibles en 2024. Une réorganisation est également prévue pour les échangeurs d'autoroute aux portes nord de Paris pour permettre une meilleure circulation routière.

Les JO 2024 pourront compter également une Arena II de 8000 places à la porte de la chapelle qui viendra seconder l'AccorHotels Arena (ex Paris Bercy) déjà existante.

La grande différence entre 1924 et 2024 réside dans la gestion des infrastructures après les jeux. Le village olympique sera transformé en éco-quartier avec des logements neufs et des zones d'activités. Le centre des médias au Bourget et le village média sera entièrement reconverti en logement.

Au niveau sportif, plusieurs infrastructures seront rendues accessibles au grand public.

## Séance 2 (1 heure) : identifier dans édugéo les sites des JO de 2024

Déroulement de la séance 2 :

Rappel de la leçon précédente et du contexte.

Déroulement de la séance : phase de réinvestissement

Les élèves se connectent à édugéo et importent la carte (séance 1) enregistrée dans l'espace personnel.



Consignes :

Localiser la ville de Saint-Denis et le stade olympique (Stade de France).  
Indiquer le stade avec un symbole (triangle noir) et personnaliser la bulle.  
Possibilité d'ajouter une image du stade pour personnaliser la bulle.

Les élèves doivent ensuite repérer et annoter les sites olympiques de leur choix parmi la liste suivante affichée au tableau :

Arena de Bercy (Paris 12<sup>ème</sup>), le stade Yves du Manoir (Colombes), l'Arena de la Chapelle (Paris 18<sup>ème</sup>), le stade de la Tour Eiffel, le Grand Palais, Arena du Champs de Mars, Roland Garros, Le Parc des Princes, le stade Pierre de Coubertin, Arena la Défense (Nanterre), la colline d'élancourt, Parc du château de Versailles (78), Golf National (Saint-Quentin, 78)

Importer depuis l'icône « importer des fichiers » le fichier « traces-du-reseau-ferre-idf » au format geojson. Ce fichier permet aux élèves d'identifier tout le réseau des lignes du métro parisien.

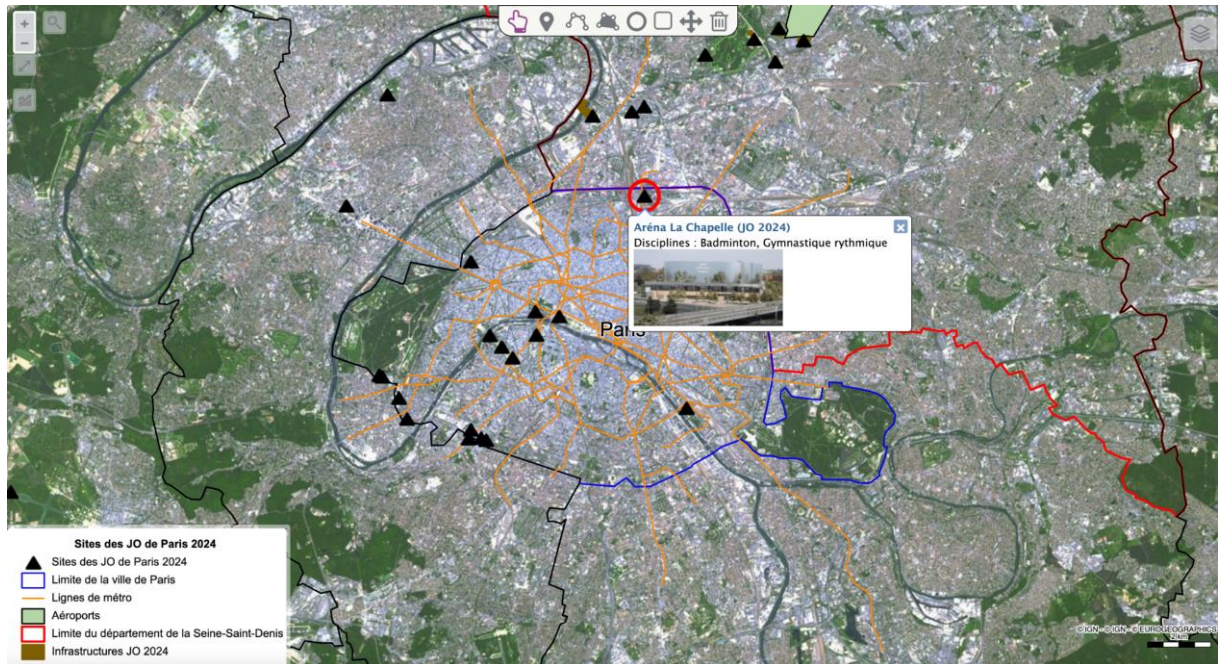
Critères de réussite :

Se connecter à édugéo. Identifier et annoter au moins 10 sites (sur 29) olympiques de 2024. Réaliser une carte personnalisée en ajoutant un symbole et une bulle d'information (avec un titre et une description). Enregistrer la carte dans un espace personnalisé.

Différenciation pédagogique : elle peut s'opérer à travers la production des élèves (moins de sites à identifier),

Mise en commun : Les travaux réalisés lors des deux premières sont collectés et analysés dans une phase orale collective

Réponses attendues ; Contrairement à 1924, les jeux de 2024 auront lieu à Paris et dans l'ensemble des banlieues autour de la capitale avec une forte concentration des infrastructures en Seine-Saint-Denis.



## Séance 3 (1 heure) : les premières lignes de métro à Paris en 1924

Déroulement de la séance :

Rappel de la séance précédente et du contexte.

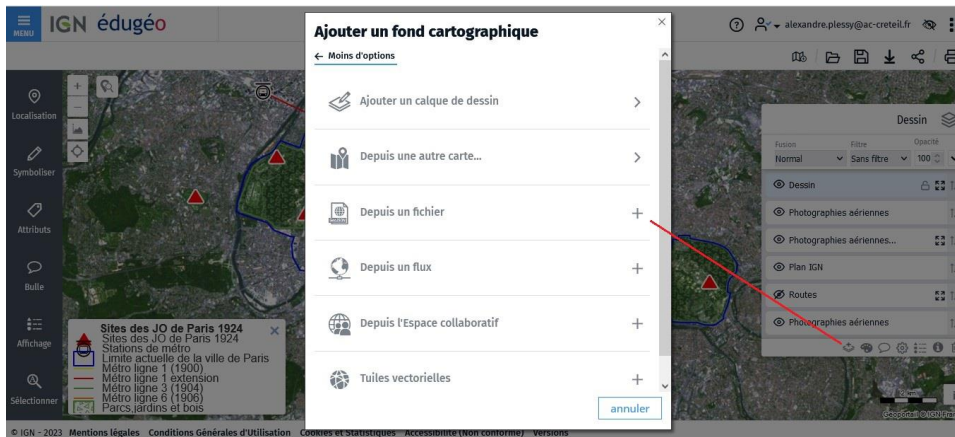
Les élèves se connectent sur le site « petite histoire du métro parisien » (lecture orale collective) : <https://www.unjourdeplusaparis.com/paris-reportage/histoire-metro-paris>

Phase de recherche :

Les élèves se connectent à édugéo avec leur compte classe.

Consignes :

- glisser et déposer la carte des sites olympiques de Paris 1924 (séance 1) sur la fenêtre cartographique.
- Importer depuis l'icône « ajout d'un fond cartographique » les fichiers « [traces-du-reseau-ferre-idf](#) » au format geojson. Ce fichier peut être importé depuis un fichier sur édugéo. Il permet aux élèves de travailler sur les premières lignes de métro parisien.



- Identifier et noter à l'aide des outils édugéo les stations de départ et d'arrivée de chaque ligne
- Personnaliser la bulle.

Indiquer avec une autre couleur (dessiner) le prolongement de la ligne 1 au-delà de la porte Maillot. La ligne est doublée de porte Maillot vers Colombes et une autre Argenteuil pour les JO de 1924.

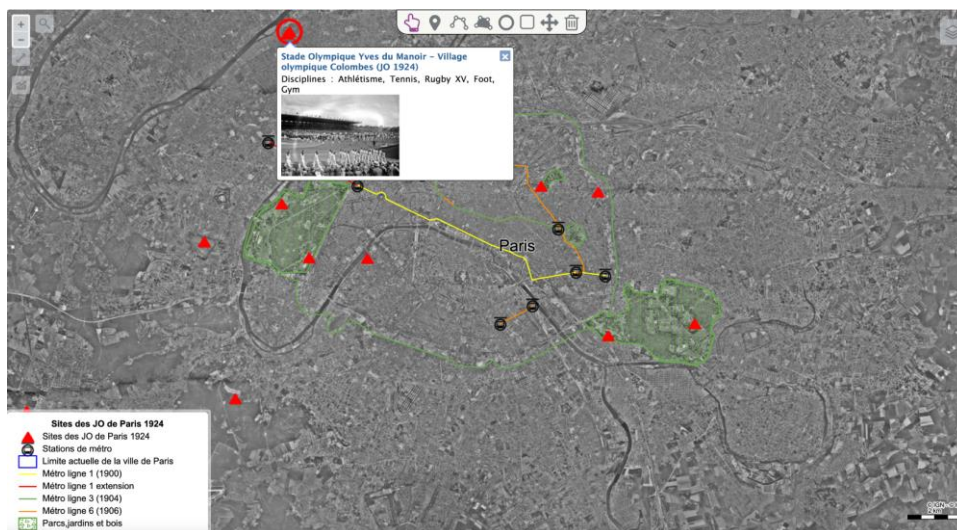
Les élèves peuvent s'appuyer sur des recherches en ligne : [https://fr.wikipedia.org/wiki/Ligne\\_3\\_du\\_m%C3%A9tro\\_de\\_Paris](https://fr.wikipedia.org/wiki/Ligne_3_du_m%C3%A9tro_de_Paris)

Critères de réussite :

Identifier et importer les lignes de métro 1 et 2 en ajoutant un symbole et une bulle d'information. Enregistrer la carte dans un espace personnalisé.

Différenciation pédagogiques : elle peut s'opérer à travers la production des élèves (moins de sites à identifier).

Mise en commun : les travaux réalisés précédemment sont collectés pour être présentés et analysés sur le TNI de la classe





## Séance 4 (1 heure) : construire une carte narrative pour comparer les sites des deux olympiades.

Déroulement de la séance :

Rappel de la séance précédente et du contexte.

Les élèves se rendent sur edugeo via leur compte classe.

Consignes (les consignes sont notées au tableau) :

- Glisser et déposer la carte des sites olympiques de Paris 2024 sur la fenêtre cartographique.
- Cliquer sur le menu et sur la rubrique « créer une narration »
- Sélectionner le modèle « comparaison »
- Valider en cliquant sur « utiliser ce modèle »
- Cliquer sur carte
- Choisir une carte : site des JO de Paris 1924
- Choisir la seconde carte : site des JO de Paris 2024
- Cliquer sur « propriétés » pour ajouter un titre à la carte narrative et les sous-titres des cartes.
- La mise en forme permet de modifier la couleur et d'ajouter des bulles
- Cliquer sur « paramètres carte » pour afficher la légende ou ajouter des outils de croquis.

Critères de réussite :

Etre capable de construire une carte narrative et d'importer les deux cartes des JO de Paris créées dans les séances 1 et 2.

Mise en commun : les travaux réalisés précédemment sont collectés pour être présentés et analysés sur le TNI de la classe. Travail oral collectif de comparaison des deux cartes.

Montrer que les JO de 1924 étaient localisés à Paris et dans la banlieue ouest.

Les lignes de métro étaient moins nombreuses qu'aujourd'hui.

The screenshot displays the IGN éduquéo web application interface. At the top, the title "Les sites olympiques de Paris 1924 et 2024" is centered. Below the title, two side-by-side maps are shown. The left map, titled "Sites des JO de Paris 1924", features red triangles representing Olympic sites, a blue outline for the current city limit, and orange lines for metro lines 1, 1 extension, 3, and 6. The right map, titled "Sites des JO de Paris 2024", shows black triangles for sites, a blue outline for the city limit, and a red outline for the Seine-Saint-Denis department limit. A legend at the bottom left of the left map lists: Sites des JO de Paris 1924 (red triangle), Stations de métro (blue circle), Limite actuelle de la ville de Paris (blue outline), Métro ligne 1 (1900) (orange line), Métro ligne 1 extension (orange line), Métro ligne 3 (1904) (orange line), Métro ligne 6 (1906) (orange line), and Parcs, jardins et bois (green area). A legend at the bottom right of the right map lists: Sites des JO de Paris 2024 (black triangle), Limite de la ville de Paris (blue outline), Lignes de métro (orange line), Aéroports (red outline), and Limite du département de la Seine-Saint-Denis (red outline). The interface includes a top navigation bar with the IGN logo and user information, and a left sidebar with navigation icons for Modèle, Carte, Propriétés, Mise en forme, and Paramètres carte.



## Séance 5 (1 heure) : zoom sur les sites des JO de 2024 en Seine-Saint-Denis (93)

### Les jeux olympiques de 2024 en Seine-Saint-Denis – lecture individuelle

Le département de la Seine-Saint-Denis accueillera en 2024 plusieurs épreuves des jeux olympiques et paralympiques.

Des infrastructures seront construites ou modernisées sur le territoire de la Plaine Commune et dans les villes de Dugny, Le Bourget et Noisy-le-Grand.

Quel héritage concret et durable restera de cet événement sportif planétaire ?

La plaine Commune est une structure intercommunale de la Seine-Saint-Denis qui regroupe 9 communes<sup>1</sup>. C'est le lieu qui abritera le village Olympique, le village des médias et des infrastructures majeures qui accueilleront les épreuves sportives des JO 2024.

La Plaine Commune est desservie par 4 métros, 4 trams, 3 RER, 2 trains et 1 TER pour un total de 67 gares. Avec 24 sports olympiques (sur 32) dans un rayon de 10 km autour du Village, les Jeux de Paris 2024 seront donc plus centralisés et plus accessibles que ceux de 1924. Davantage de confort pour les athlètes et le personnel est attendu.

Déroulement de la séance :

Pour cette séance, les élèves pourront s'appuyer sur les sites suivants pour identifier les futurs projets :

<https://seinesaintdenis.fr/culture-patrimoine-sport-loisirs/sport-loisirs/article/la-seine-saint-denis-au-coeur-des-jeux#La-carte-des-jeux>

<https://plainecommune.fr/paris2024/>

Rappel de la séance précédente et du contexte.

Les élèves se rendent sur edugeo via leur compte classe.

Consignes (les consignes sont notées au tableau) :

- Glisser et déposer la carte des sites olympiques de Paris 2024 sur la fenêtre cartographique.
- Localiser la ville de Saint-Denis et noter un symbole pour identifier le Stade de France.
- Dessiner une surface pour localiser l'aéroport de Paris-Le Bourget
- Ajouter un symbole et associer un titre
- Dessiner une surface pour localiser le futur village olympique (une partie à Saint-Ouen et sur l'île-Saint-Denis)

---

<sup>1</sup> L'île-Saint-Denis, Saint-Ouen, Saint-Denis, La Courneuve, Epinay-Sur-Seine, Aubervilliers, Stains, Villetaneuse, Pierrefitte

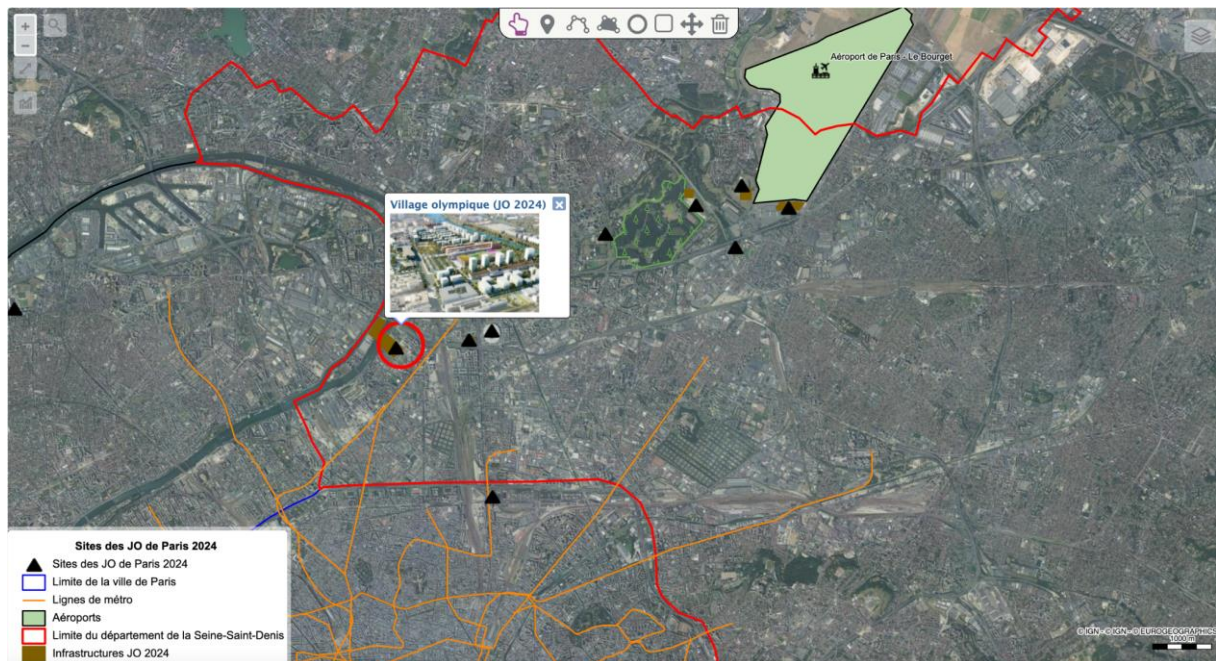
- Dessiner une surface pour localiser le centre aquatique olympique de Saint-Denis
- Ajouter un symbole et personnaliser la bulle
- Procéder de la même manière pour identifier :
- Le parc des sports de Marville (piscine) à Saint-Denis, le cluster des médias à Dugny, le site d'escalade du Bourget, le village des médias.

Critères de réussite :

Identifier le village olympique, le stade France, l'aéroport du Bourget et le cluster des médias.

Différenciation pédagogiques : elle peut s'opérer à travers la production des élèves (moins de sites à identifier).

Mise en commun : les travaux réalisés précédemment sont collectés pour être présentés et analysés sur le TNI de la classe.



## Séance 6 (1 heure) : L'héritage des JO pour le territoire de la Seine-Saint-Denis (93)

### La Seine-Saint-Denis et l'héritage des JO – lecture individuelle

Logements, transports, aménagement, espaces verts, développement économique et emploi, l'accueil des Jeux de Paris 2024 représente une opportunité considérable dans de multiples domaines pour le territoire de la Seine-Saint-Denis,

## Du village des athlètes à un nouveau quartier de ville

Une fois l'olympiade terminée, le village des athlètes sera reconverti en quartier de ville ouvert et mixte pour Saint-Denis, Saint-Ouen-sur-Seine et L'Île-Saint-Denis. Les logements des sportifs seront transformés et adaptés aux besoins des futurs habitants. De nouveaux équipements seront également créés. Une fois achevé, le quartier comptera ainsi deux crèches, deux groupes scolaires.

## Le centre aquatique de la Plaine Saulnier

Le centre aquatique olympique constituera la pièce maîtresse de l'héritage en matière d'équipements sportifs laissé au territoire par les Jeux. Directement relié au Stade de France par une passerelle piétonne de 18 m, il comportera deux bassins de natation et de plongeon de 50 et 25 m. Ce nouvel équipement de premier ordre bénéficiera après les Jeux tant au grand public qu'aux scolaires. De grandes compétitions nationales et internationales pourront y être organisées.

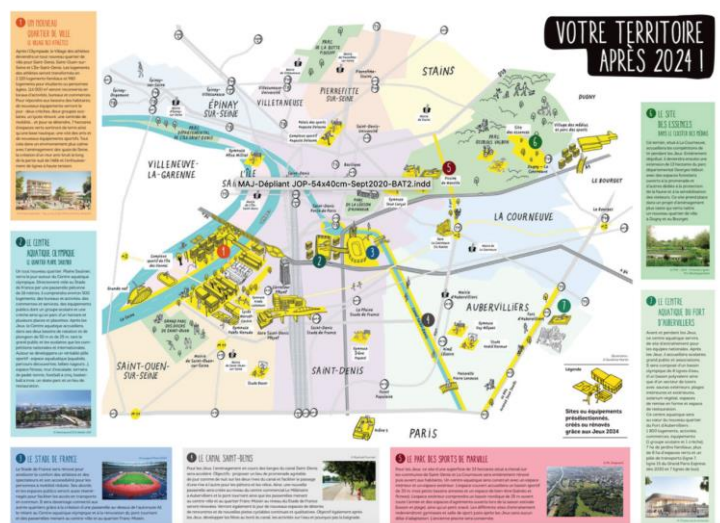
Autour de ce nouvel équipement, c'est un véritable pôle sportif qui verra le jour : un espace aqua-ludique, un espace fitness, un mur d'escalade, des courts de padel-tennis, un terrain de football à cinq et de basket à trois, ainsi qu'un skate parc seront créés.

Ce nouveau quartier, baptisé la Plaine Saulnier, comprendra également 500 logements, des commerces, des équipements publics, des locaux d'activités, un groupe scolaire, une crèche et un parc d'un hectare.

## Un parc des sports à Marville

Construit en remplacement de l'actuelle piscine ouverte en 1975 au sein du Parc départemental des sports de Marville, situé entre les communes de Saint-Denis et de La Courneuve, cet équipement flambant neuf renforcera considérablement l'offre aquatique du territoire et de la Seine-Saint-Denis. Après 2024, ce nouvel équipement public sera à la disposition des pratiques sportives ou de loisirs des clubs, des groupes scolaires et des habitants de Seine-Saint-Denis.

## Votre territoire après 2024 !



Déroulement de la séance :

Pour cette séance, les élèves pourront s'appuyer sur le site de la Plaine Commune pour construire leur carte dans édugéo.

<https://plainecommune.fr/paris2024/lheritage-des-jeux-pour-le-territoire/>

Rappel de la séance précédente et du contexte.

Les élèves se rendent sur edugeo via leur compte classe.

Consignes (les consignes sont notées au tableau) :

- glisser et déposer la carte des sites olympiques de Paris 2024 sur la fenêtre cartographique.
- Sauvegarder la carte en cliquant sur « enregistrer sous ». Donner un nouveau nom à la carte : l'héritage des JO en Seine-Saint-Denis
- Localiser le village Olympique
- écrire un texte de quelques lignes pour présenter le site après les jeux.
- Ajouter une image du futur projet
- Faire le même travail pour le centre aquatique de la plaine Saulnier, les berges du canal réaménagées, le parc des sports de Marville, le centre aquatique et les logements au fort d'Aubervilliers.

Critères de réussite :

Identifier le village olympique, associer une description pour présenter le projet après les jeux et une image.

Identifier le parc des sports de Marville associer une description pour présenter le projet après les jeux et une image.

Différenciation pédagogiques : elle peut s'opérer à travers la production des élèves (moins de sites à identifier).



Mise en commun : les travaux réalisés précédemment sont collectés pour être présentés et analysés sur le TNI de la classe.

