

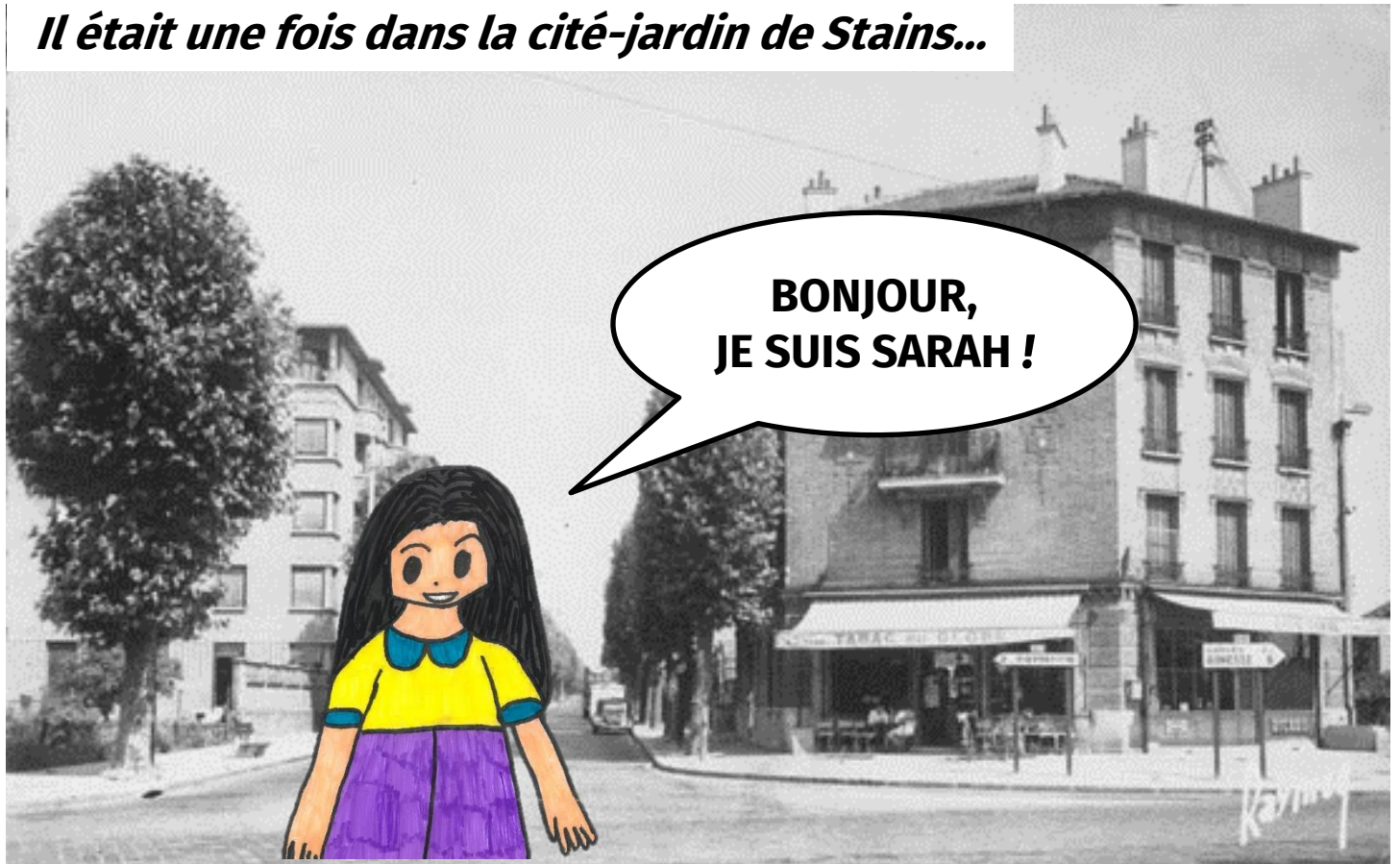
Sauvons la cité-jardin !



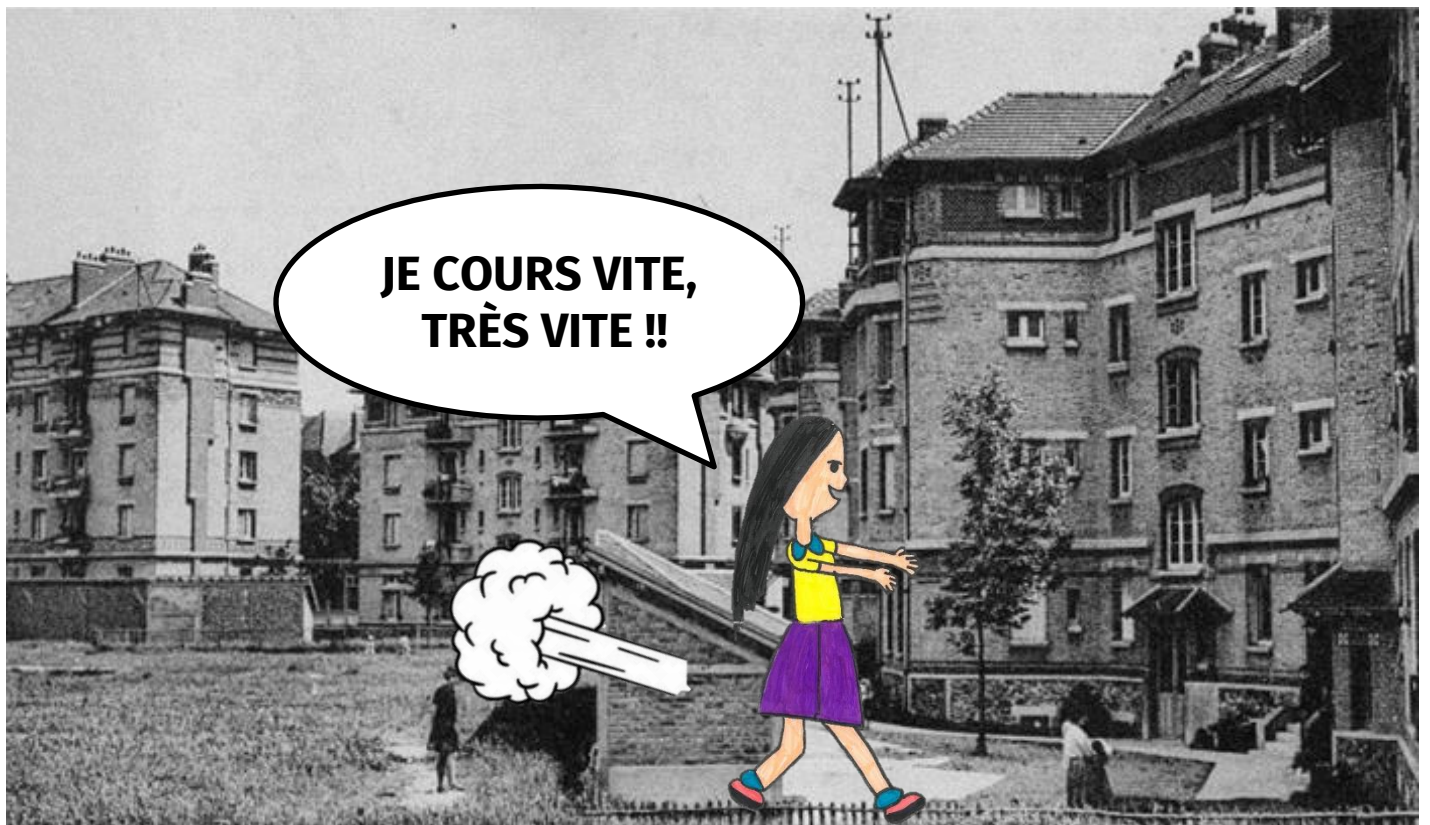
Avec les élèves de
CE2 de l'école Guillaume Apollinaire et de 5^e du collège Joliot-Curie

En partenariat avec l'Association régionale des cités-jardins d'Ile-de-France

Il était une fois dans la cité-jardin de Stains...



**BONJOUR,
JE SUIS SARAH !**



**JE COURS VITE,
TRÈS VITE !!**

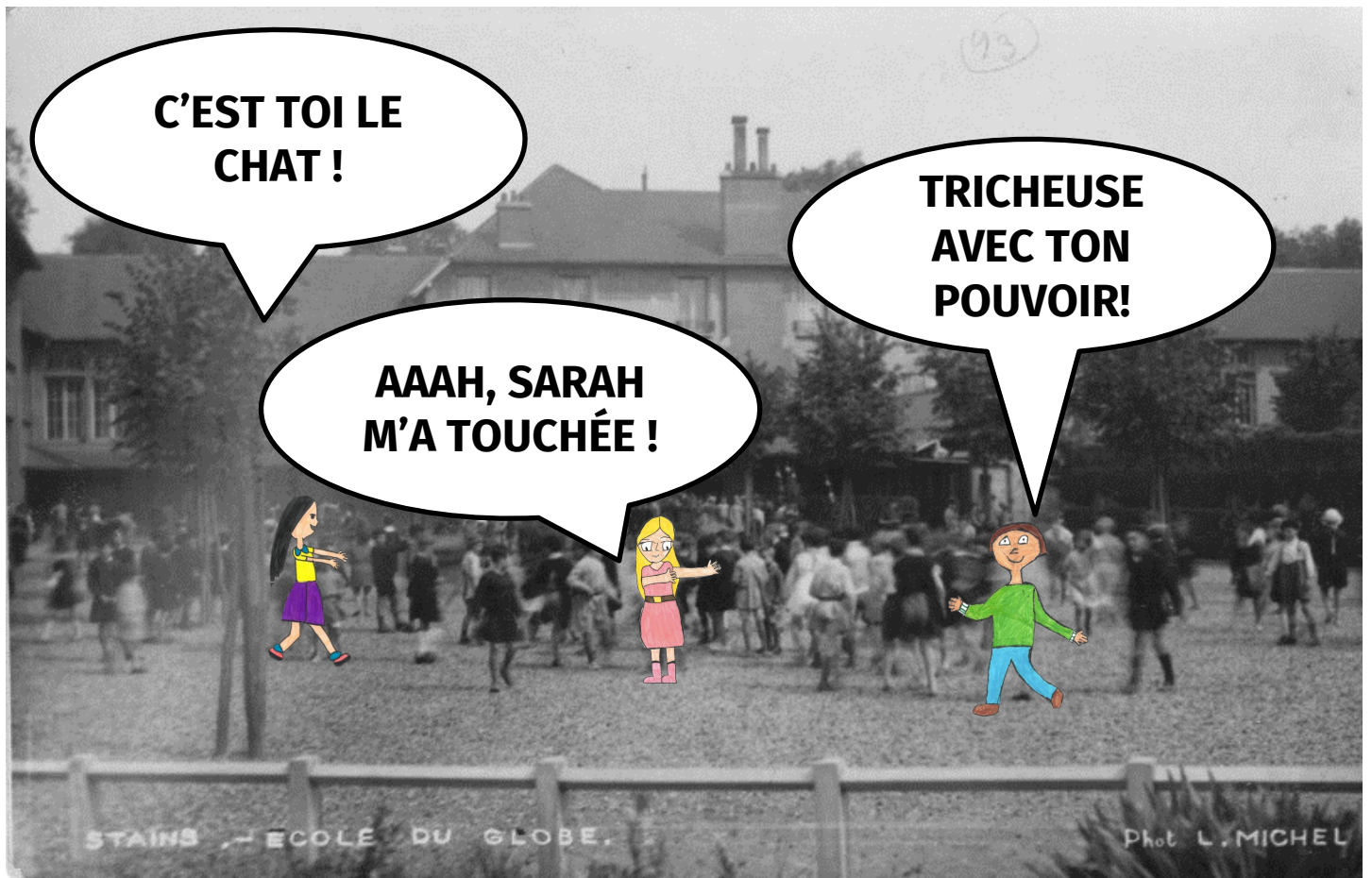
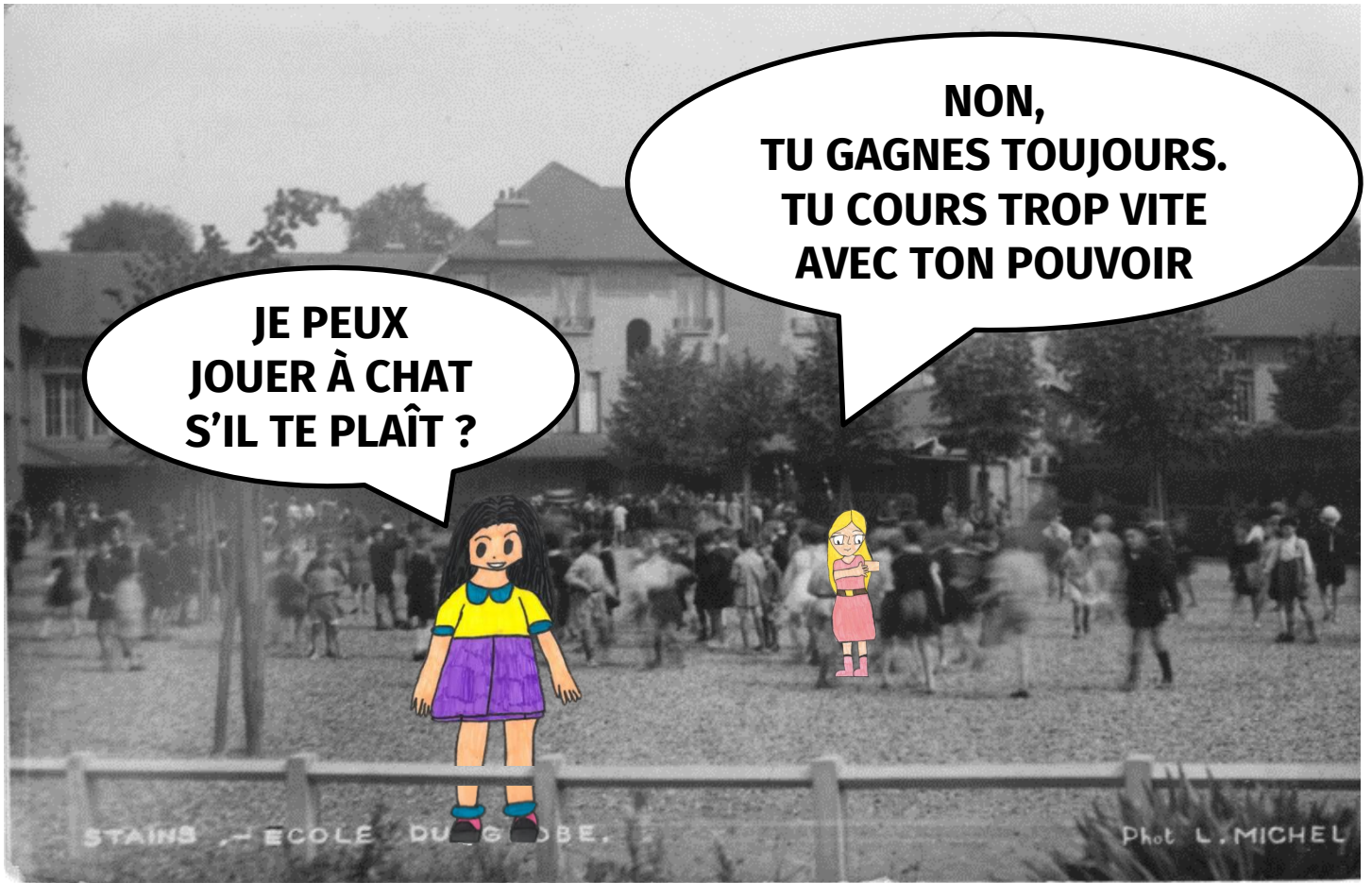
Sarah courait si vite que ...

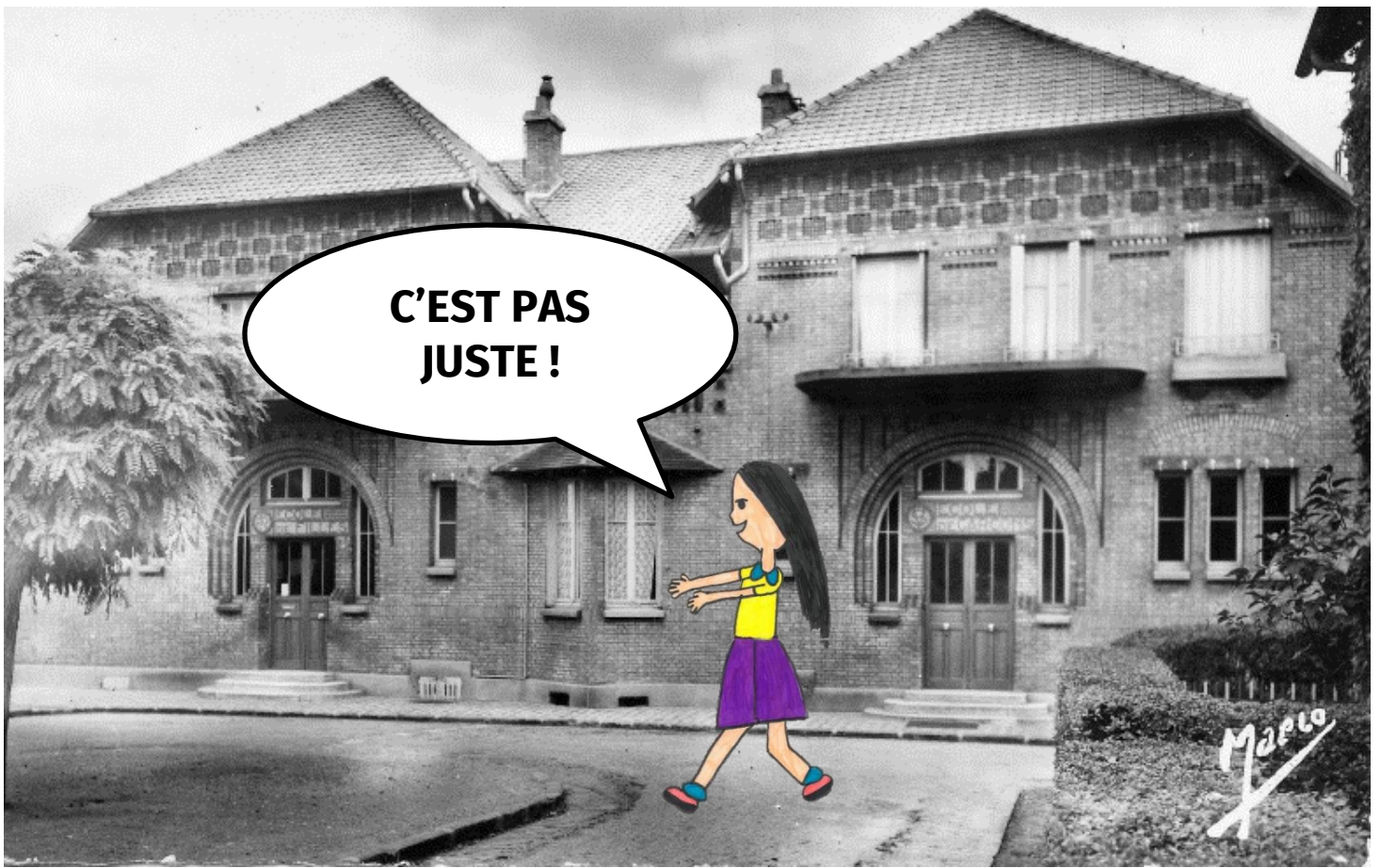




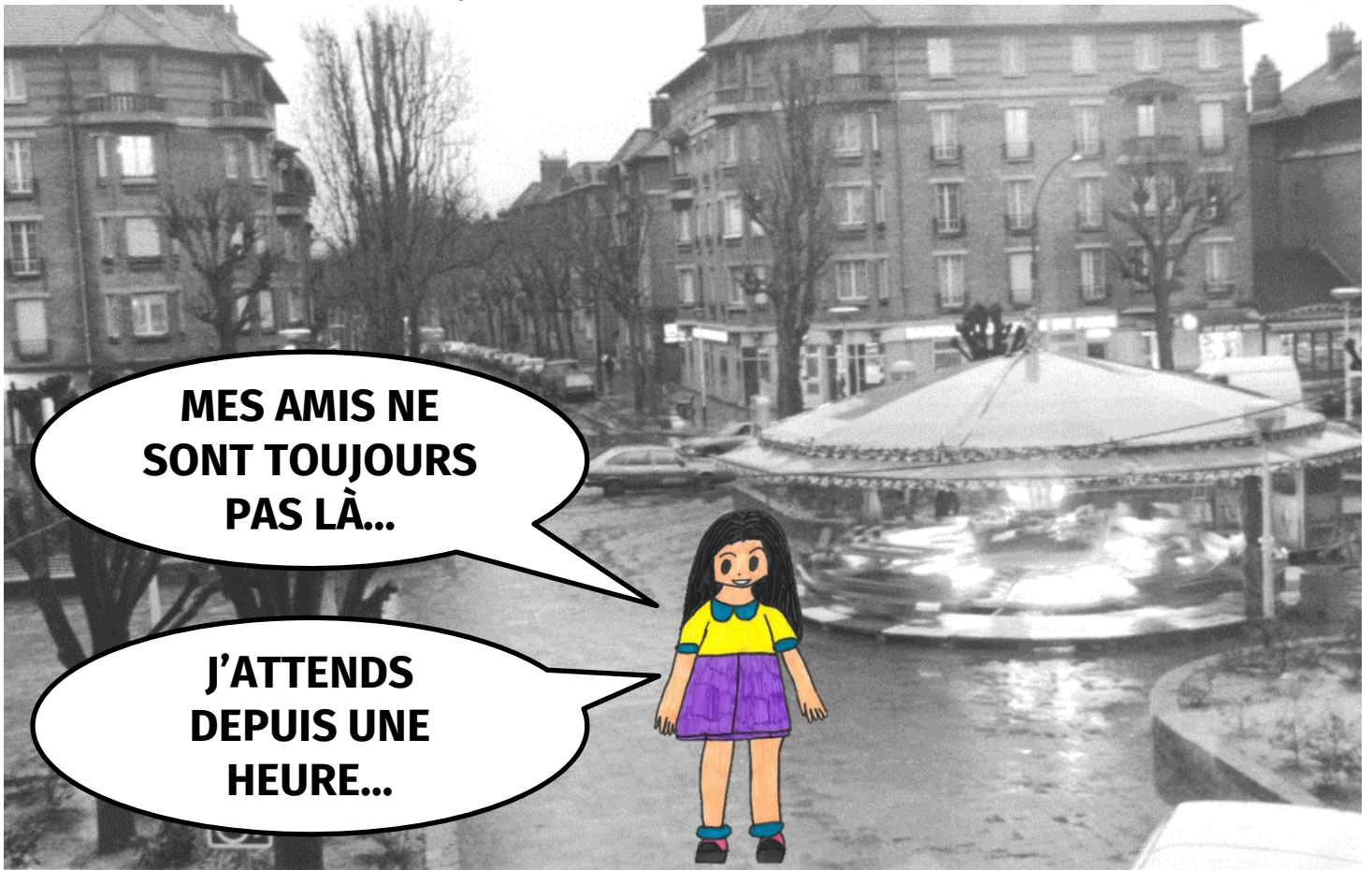
Sarah courait si vite que ...

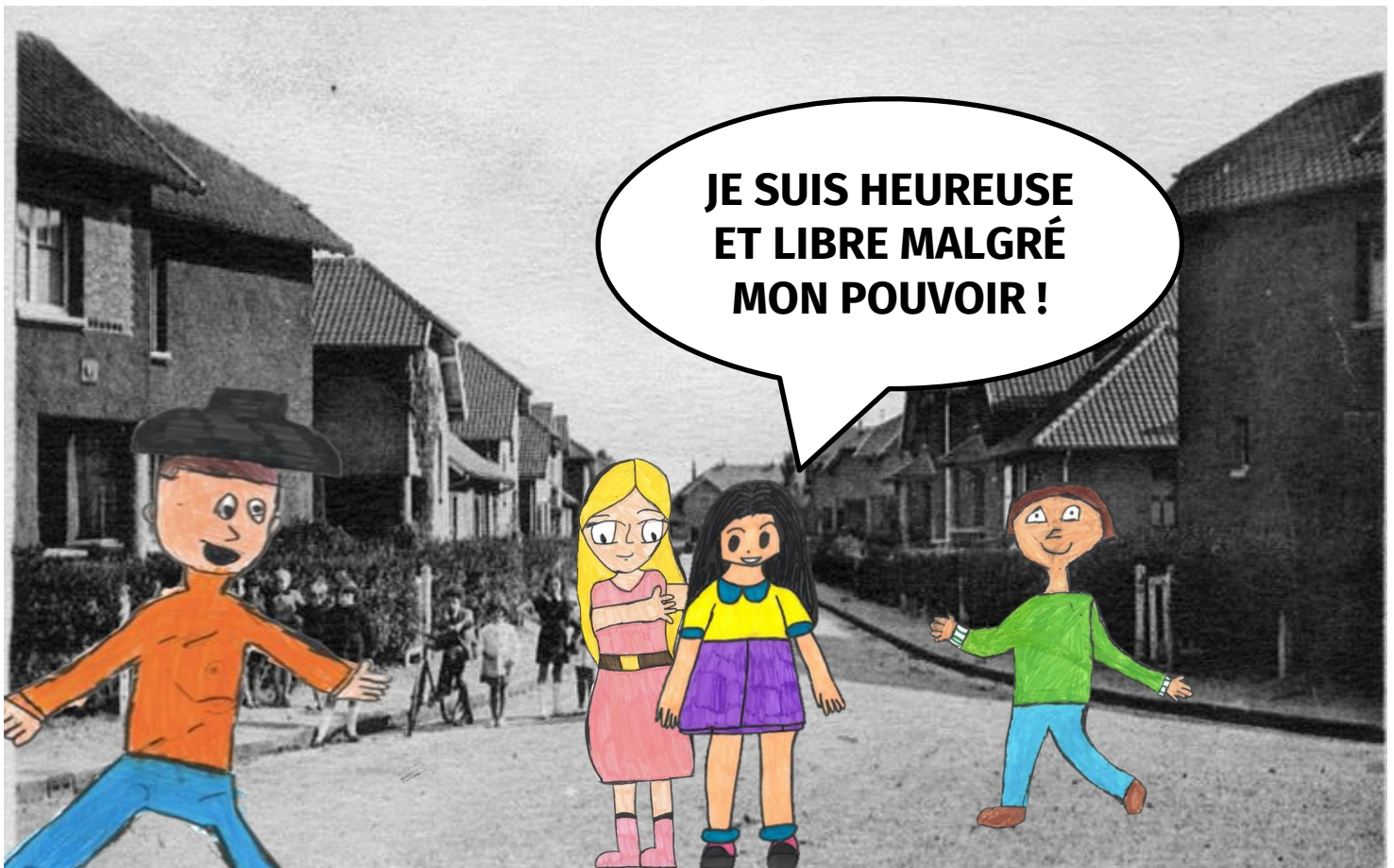






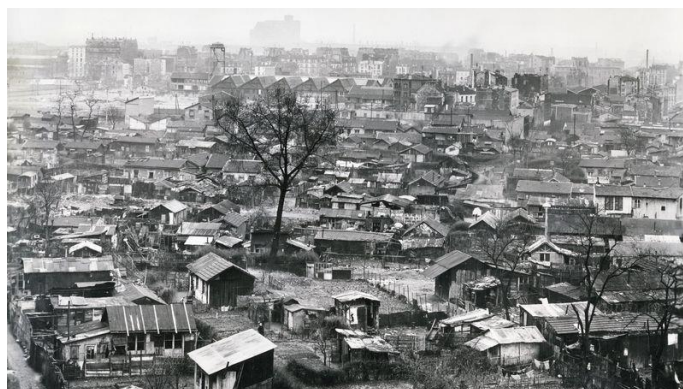
Sarah courait si vite que...





QU'EST-CE QU'UNE CITÉ-JARDIN ?

La cité-jardin a été pensée par Ebenezer Howard en 1896 afin que les espaces verts aient une place importante au sein de la société. C'est le mélange entre la ville et la campagne. Avant les cités-jardins, les familles vivaient dans la même pièce sans eau ni électricité, ni chauffage ce qui n'était pas très hygiénique. C'est pourquoi le concept de cité-jardin a été créé afin d'améliorer les conditions de vie des habitants en proposant de plus grands logements, des équipements et des espaces verts.



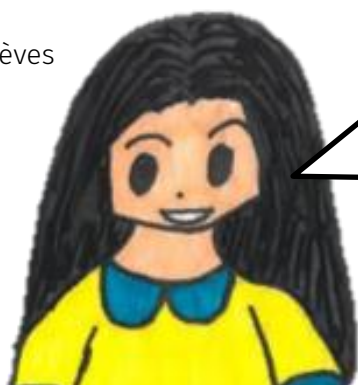
Vue panoramique sur la Zone vers la Porte de Clignancourt. Au loin la ville de Saint-Ouen. France, vers 1940, Tirage argentique – 18 x 24 cm • © Galerie Lumière des roses



Avenue Paty, 27/01/2023
Photographie prise par les élèves



Immeubles sur la place Marcel-Pointet, 27/01/2023
Photographie prise par les élèves



**LE CONCEPT DE
CITÉ-JARDIN A ÉTÉ
CRÉÉ EN
ANGLETERRE ET
PORTE LE NOM DE
GARDEN CITY**

MAIS UN JOUR...



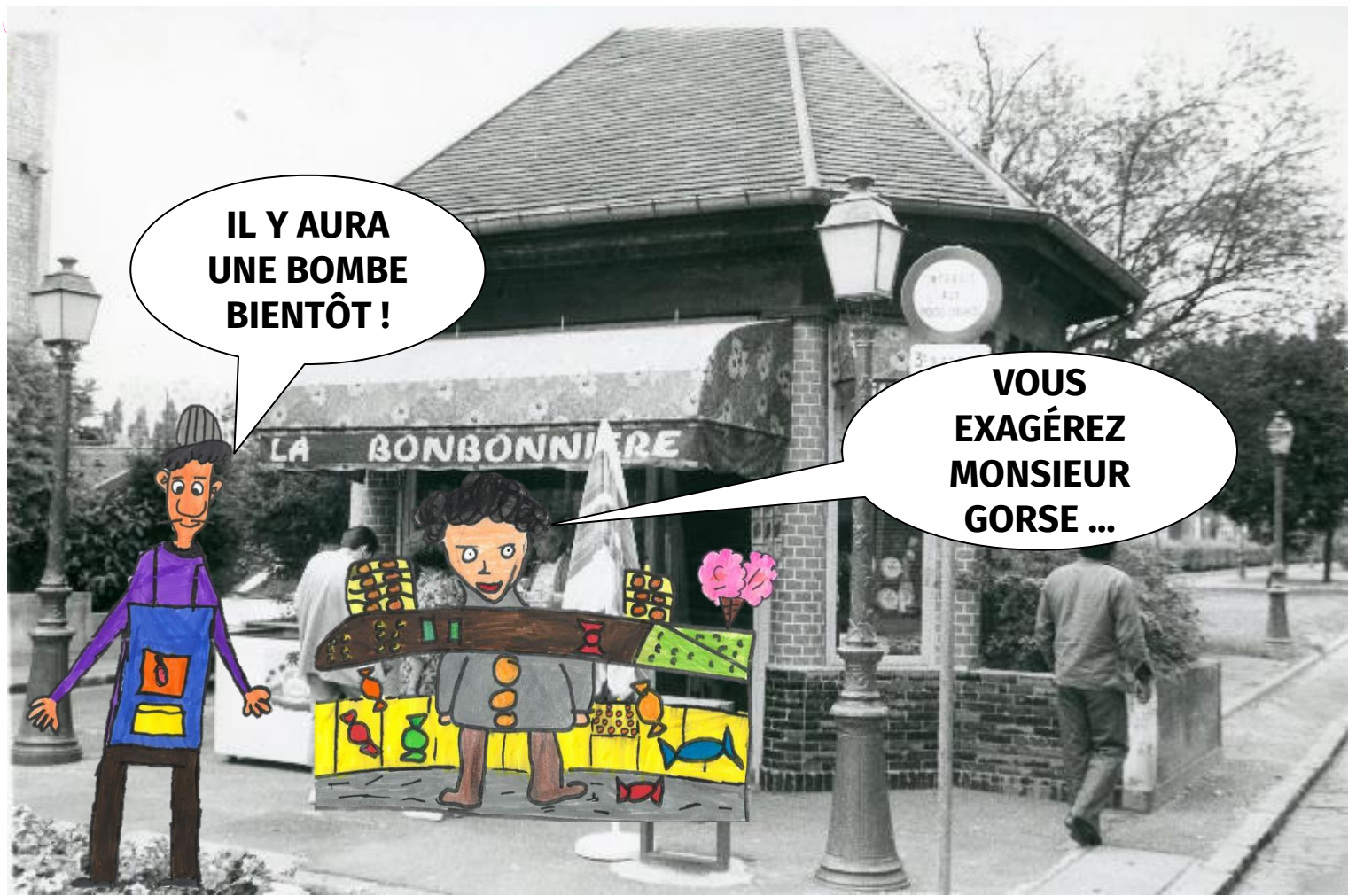


JE NE LE
CROIS PAS !

NON, C'EST
PAS VRAI !!!

Jeudi 16 février
Chers habitants
Sachez que
si vous
n'obéissez
pas, je bombarde
la cité-jardin
Signé
Le dictateur





**IL Y AURA
UNE BOMBE
BIENTÔT !**

**VOUS
EXAGÉREZ
MONSIEUR
GORSE ...**



**IL Y AURA
UNE BOMBE
BIENTÔT !**

**RETOURNEZ À
VOTRE BAZAR
ET ARRÊTEZ
DE NOUS FAIRE
PEUR !**

LES COMMERCES

Les commerces servent à répondre aux besoins des habitants pour qu'ils aient tout à proximité (sans prendre la voiture). Dans la cité-jardin de Stains on peut retrouver les commerces suivants : quincaillerie, triperie, boucherie, pharmacie, boulangerie...

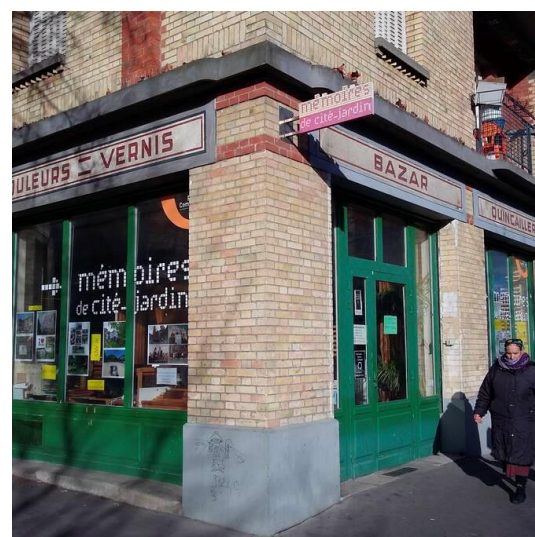
En haut de presque tous les commerces, il y a des mosaïques colorées avec les noms des magasins.



Primeur de la cité-jardin, 27/01/2023
Photographie prise par les élèves



Bonbonnière, vers 1940 – Archives municipales de Stains



Devanture de l'ancien bazar et actuel local de l'Association régionale des cités-jardins d'Ile-de-France, 2020 - ARCJ



**ÉRIC, UN HABITANT
DE LA CITÉ-JARDIN
ACHETAIT SES BONBONS
CHEZ DOUDOUNE
12 FRANCS.
DOUDOUNE A DONNÉ
BEAUCOUP DE BONBONS
GRATUITEMENT...**

Malgré les avertissements de Monsieur Gorse, les habitants continuaient de vivre libres et heureux...



Pas pour longtemps...

HA HA HA



JE SUIS MÉCHANT

**JE VAIS BOMBARDER
AUTOUR DE LA
CITÉ-JARDIN POUR
LEUR FAIRE PEUR !**

HA HA HA

HA HA HA !!!



Pendant ce temps, dans un taudis à Paris...





**ET PUIS,
JE NE VEUX PLUS
VIVRE DANS CE
LOGEMENT
SANS WC
ET SANS EAU !**

L'HYGIÈNE

À l'époque de la construction des cités-jardins, les gens se lavaient en moyenne deux fois par semaine, ils avaient également accès à des pharmacies et des dispensaires. Il fallait lutter contre de nombreuses maladies (tuberculose, choléra).

Il y avait des bains-lavoir composés de deux parties : des douches pour les locataires dépourvus de salle de bains et d'un lavoir pour faire des lessives (ils utilisaient des points d'eau pour laver le linge). Les habitants disposaient d'une entrée gratuite par semaine.



Fresque représentant les anciens bains-lavoir, 27/01/2023 - Photographie prise par les élèves

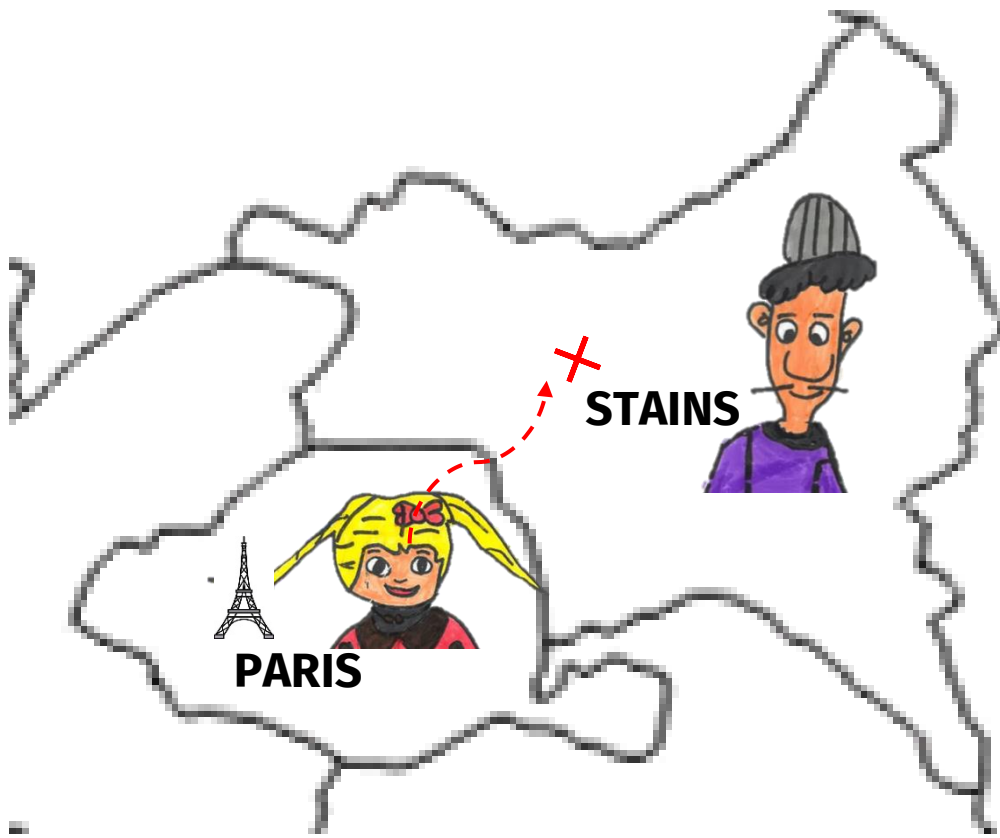


Cure-botte, 27/01/2023
Photographie prise par les élèves

**À STAINS, LES BAINS-DOUCHES
ONT ÉTÉ DÉTRUITS ET
UN PARKING A ÉTÉ CONSTRUIT
À LA PLACE.**

**DES CURES-BOTTES
ÉTAIENT ÉGALEMENT À LA
DISPOSITION DES HABITANTS
POUR ÉLIMINER LA BOUE,
LES SALETÉS ET DONC
LES MICROBES ET SURTOUT
NE PAS SALIR LES
LOGEMENTS !**





FAYNA,
MA NIÈCE.

OH, MON ONCLE,
CELA FAIT
LONGTEMPS !

ENTRE



**JE SUIS VENUE
DÈS QUE J'AI
APPRIS POUR
LES BOMBES !**

**JE SUIS CONTENT
QUE TU SOIS LÀ.
PERSONNE NE
ME CROYAIT !**



**IL FAUT FAIRE
QUELQUE CHOSE
!**

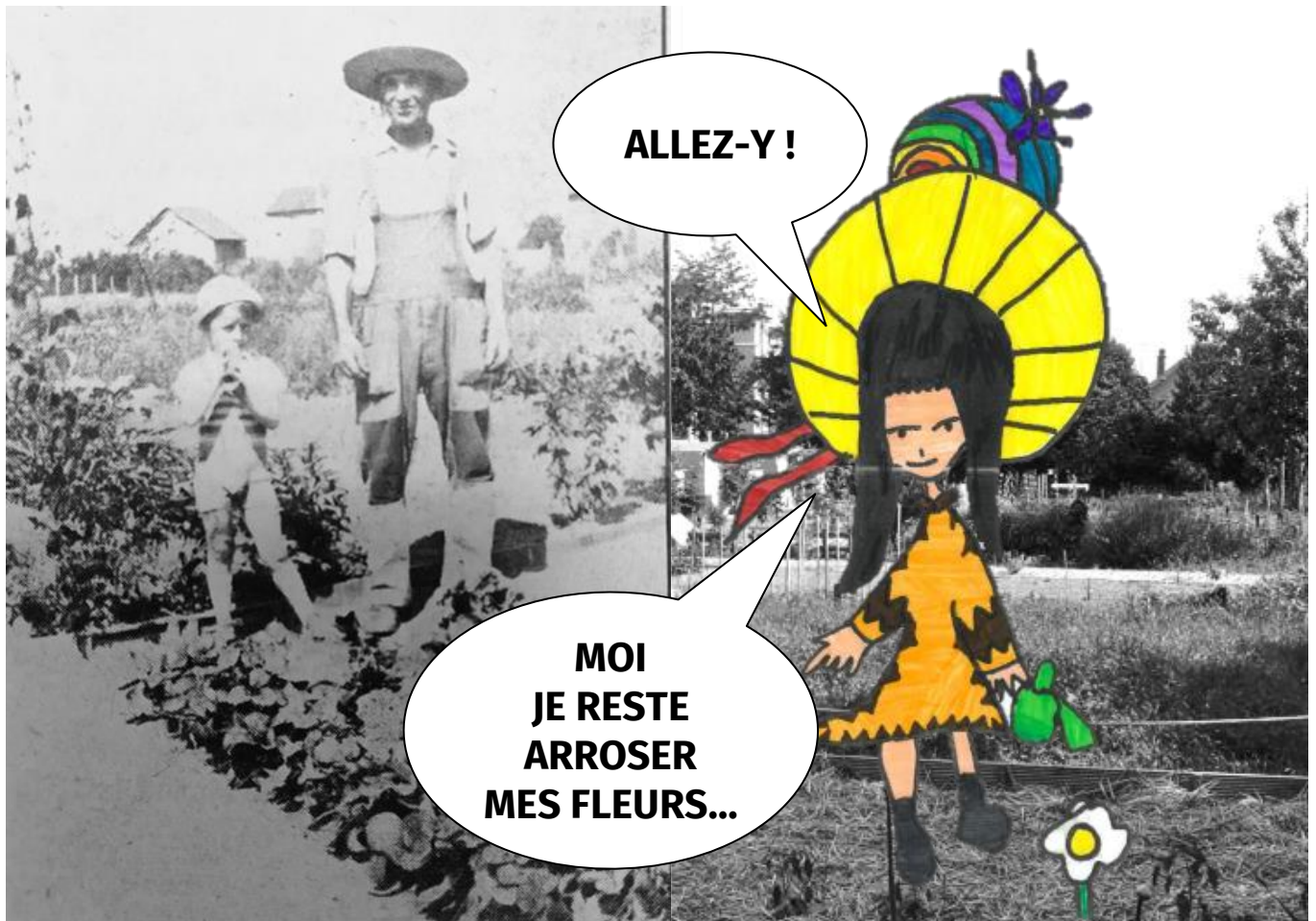
**OUI ! NOUS
DEVONS AGIR !**

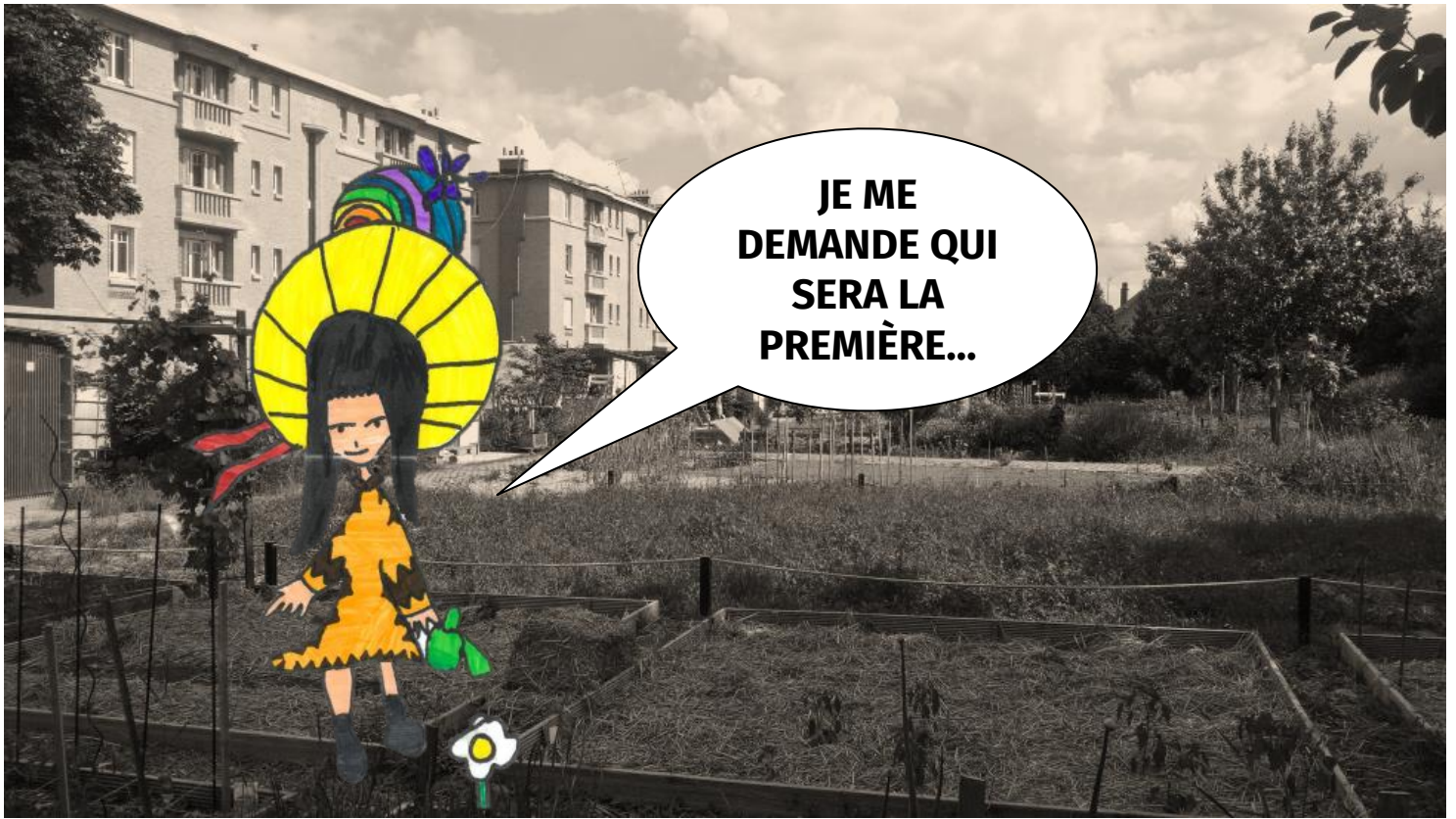


**JE VAIS
PREVENIR
(ENCORE) LES
HABITANTS**

**JE VAIS OUVRIR
LE BUNKER SOUS
LA PLACE
MARCEL-POINTET**



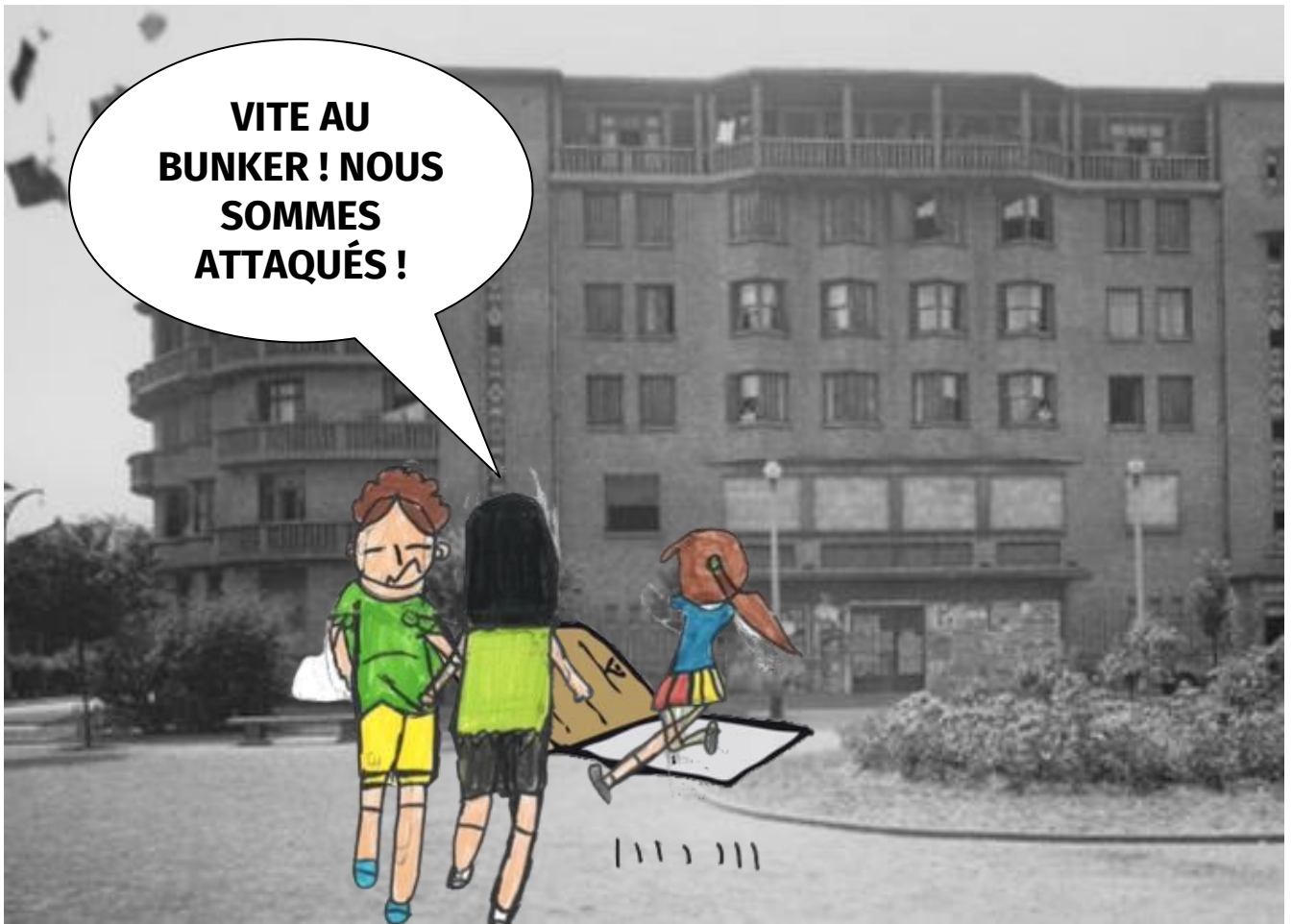





**JE ME
DEMANDE QUI
SERA LA
PREMIÈRE...**




**JE SERAI LA
PREMIÈRE !!!**





**MAIS QUE
POUVONS-NOUS FAIRE
POUR SAUVER LA
CITÉ-JARDIN ?**



**J'AI UNE AMIE
QUI RÉSISTE AU DICTATEUR
ET HABITE À LA CITÉ-JARDIN.
ON VA LA PRÉVENIR EN
ÉCRIVANT UNE LETTRE !**



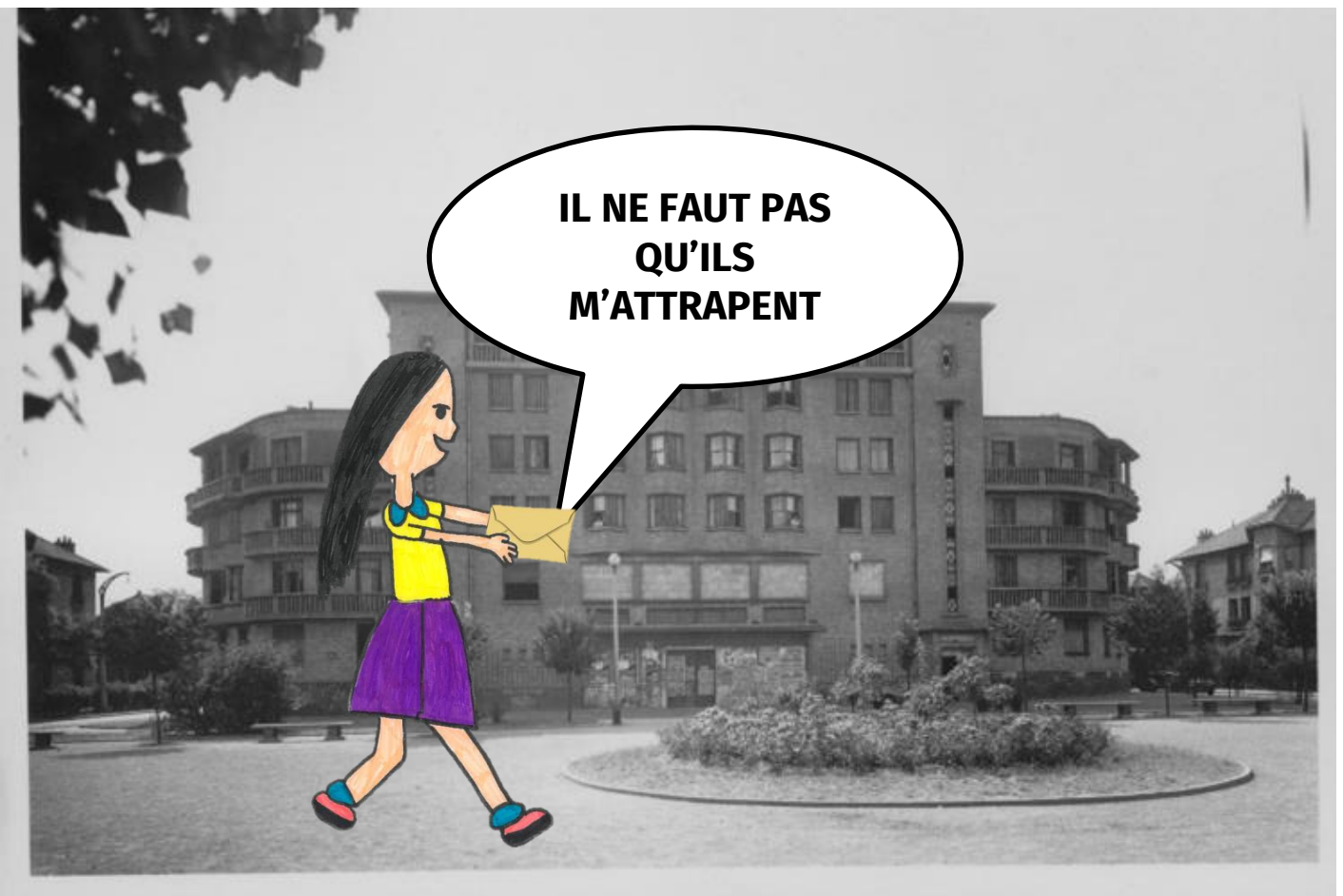
**TRÈS CHÈRE
CAROLINE, TA CITÉ-
JARDIN EST EN
DANGER, IL FAUT
PREVENIR TOUT LE
MONDE !**



**QUI VA APPORTER
LA LETTRE ?
IL FAUT L'AMENER
AU PLUS VITE !!**

Devinez qui va apporter la lettre ?...





LES ÉQUIPEMENTS

Un équipement est un lieu utile et public qui rend service aux habitants. La cité-jardin est équipée :

- d'espace de divertissement, par exemple des parcs, des jardins
- d'équipements pour l'apprentissage : crèche, écoles maternelle et primaire
- d'équipements sportifs comme des stades.



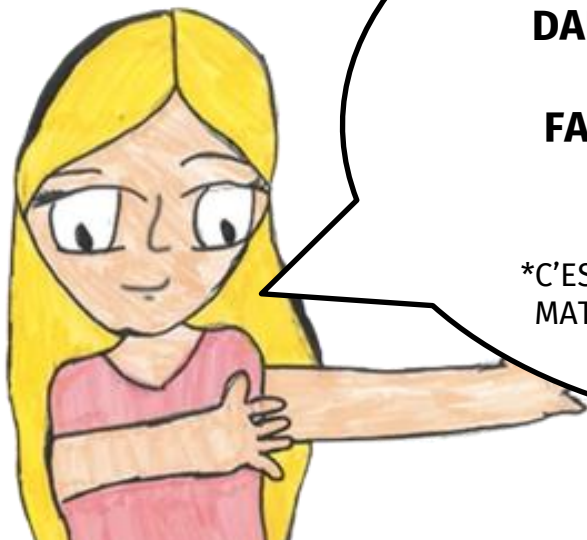
Espace Paul-Eluard, 27/01/2023
Photographie prise par les élèves

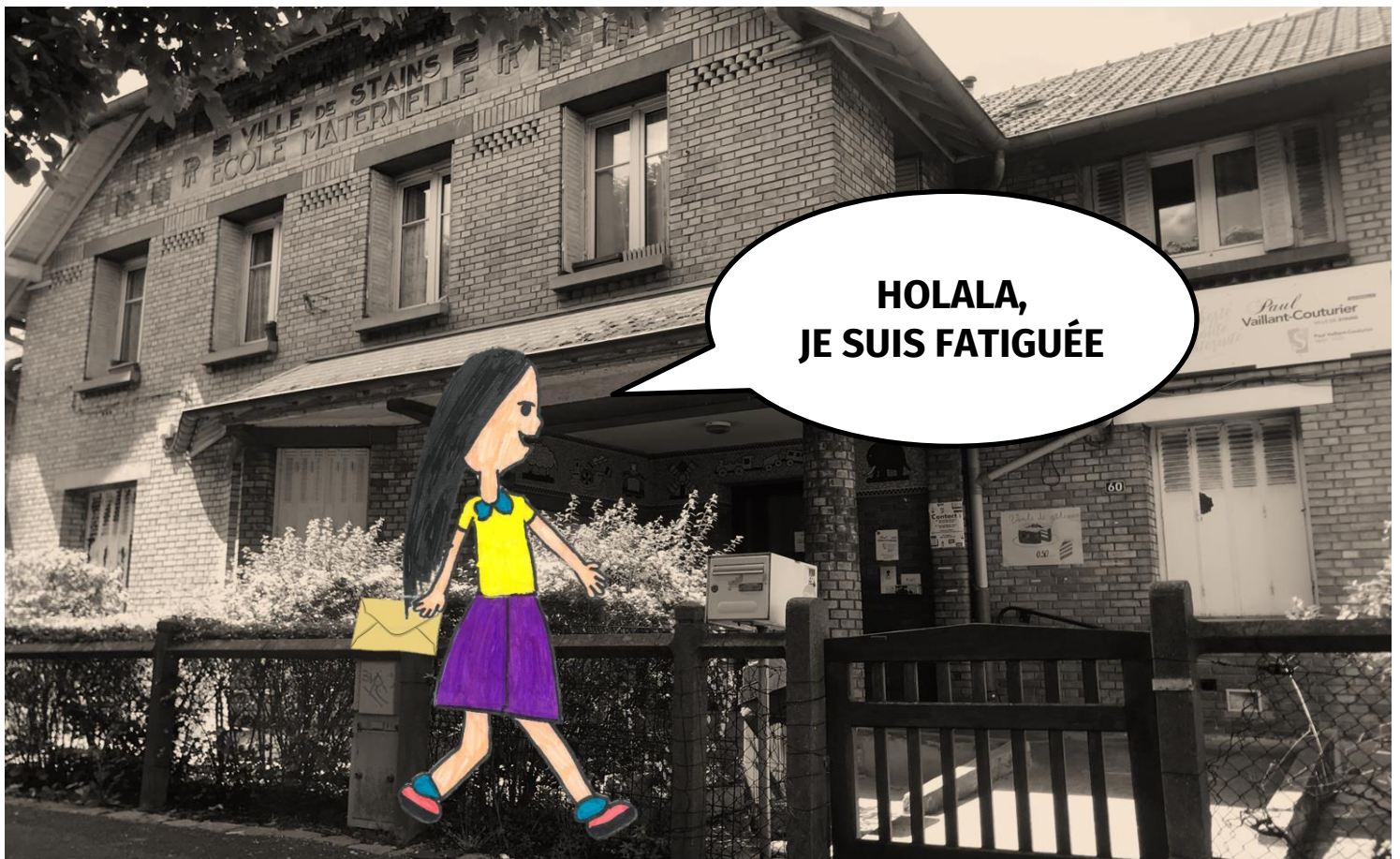


Ecole primaire, milieu du XX e siècle –Archives municipales de Stains

**LE FAIT QU'IL Y AIT
DES MATERNELLES
DANS LES CITÉS-JARDINS EST
TRÈS MODERNE* ET
FAVORISE L'ÉDUCATION DES
ENFANTS D'OUVRIERS.**

*C'EST SEULEMENT EN 2019 QUE L'ÉCOLE
MATERNELLE DEVIENT OBLIGATOIRE...



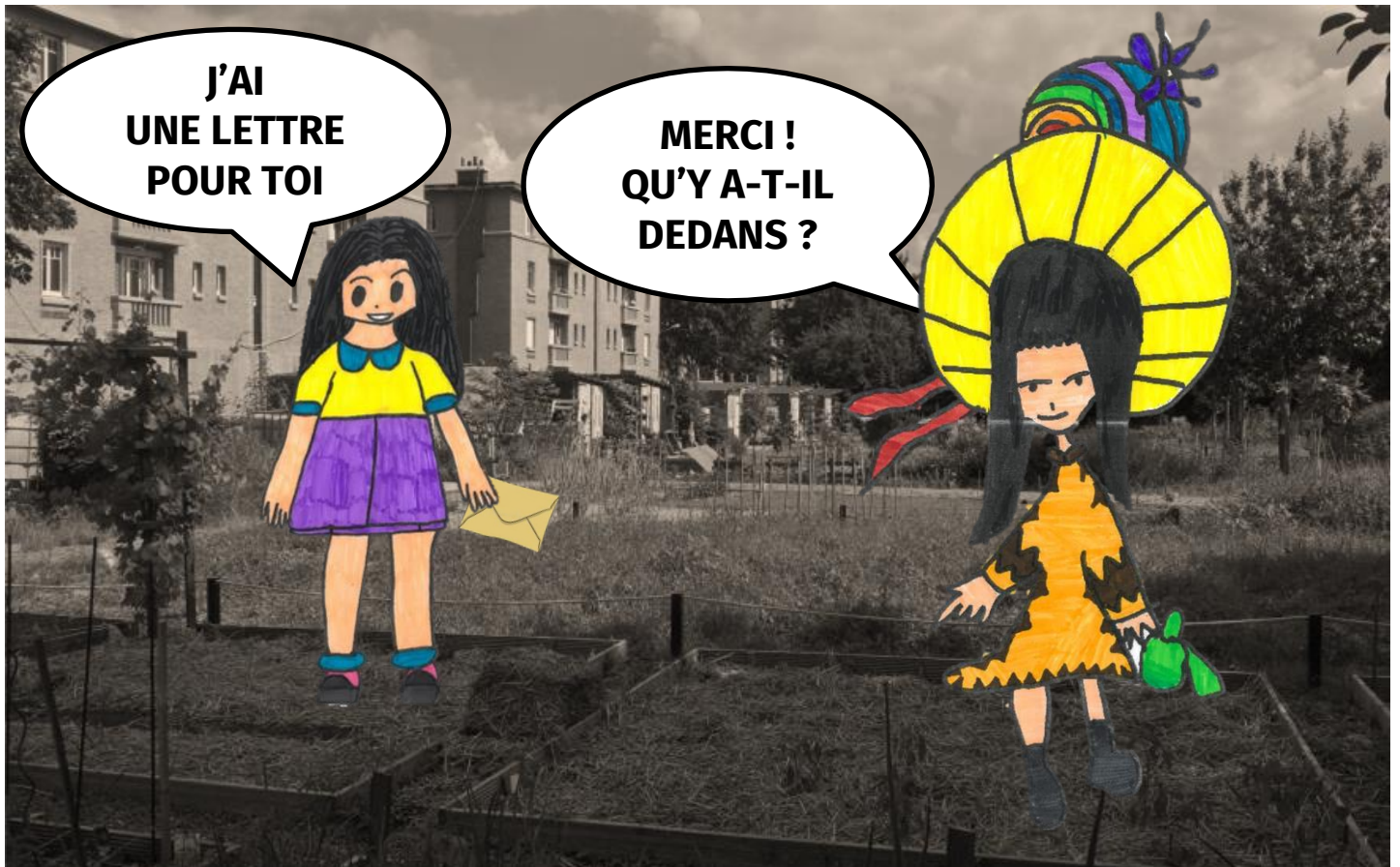




10. STAINS (Seine) — Rue Albert-Moreau E. M.







LES ESPACES VERTS

Si on parle de cité-jardin c'est parce qu'il y a de nombreux espaces verts au cœur d'un quartier qui ressemble à une petite ville. Ces espaces verts sont des jardins, des cœurs d'îlots, des potagers, des parcs...



Vue aérienne d'un cœur d'îlot, nd

Ils sont imaginés par des urbanistes et des paysagistes. Ils peuvent servir d'espace de jeux comme les parcs dans lesquels on peut aussi faire du sport ou se reposer. Dans les jardins collectifs, on peut planter et cultiver des fruits et des légumes pour nourrir une partie de la population. De façon générale, ces espaces verts servent à embellir le lieu de vie des habitants et sont importants dans leur quotidien.



Cœur d'îlot, rue Raoul-Duchêne, 27/01/2023
Photographies (haut et bas) prises par les élèves

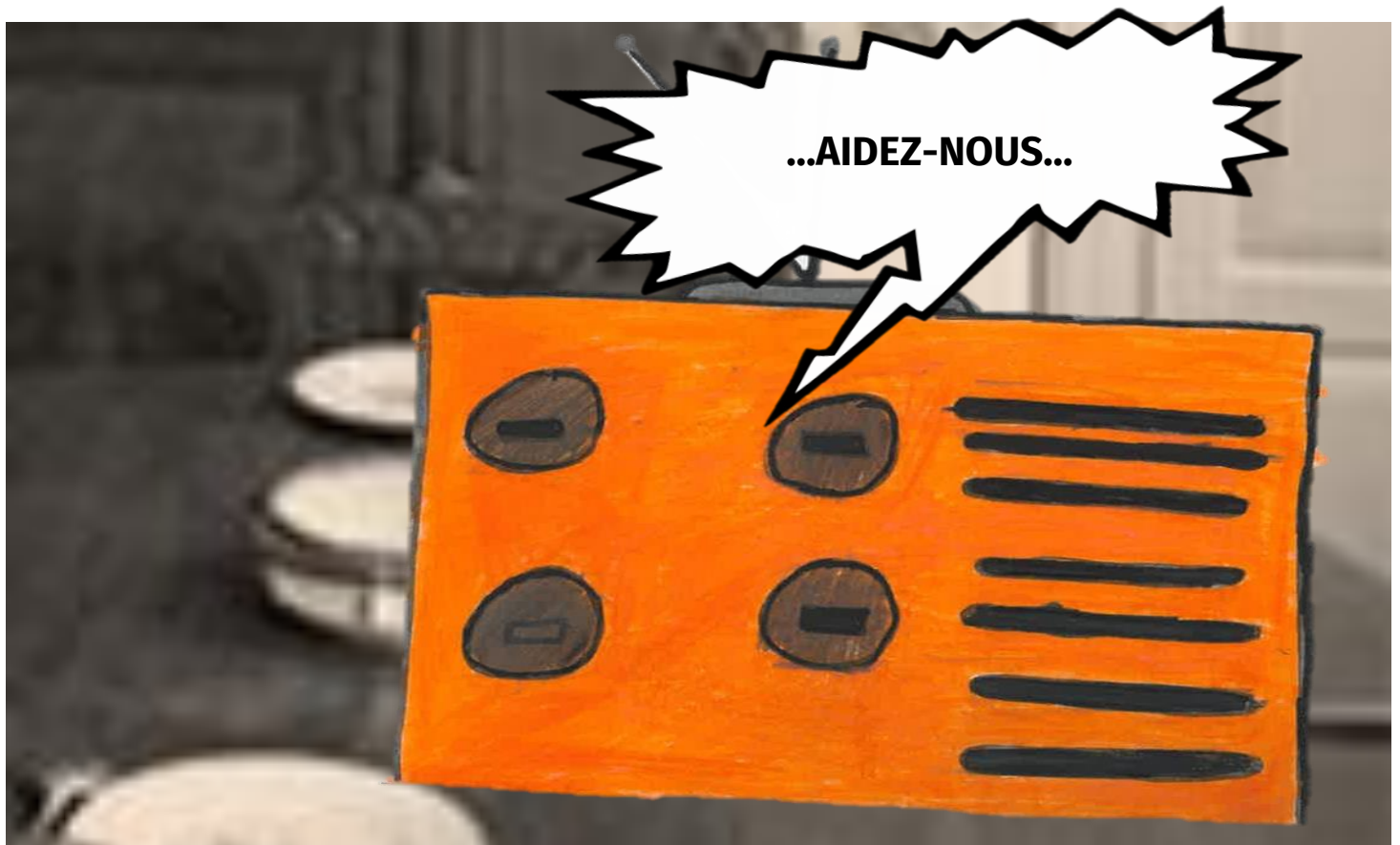
**À STAINS,
LES HAIES DOIVENT
ÊTRE COUPÉES À
UNE HAUTEUR D'1,20 M
POUR QUE LES HABITANTS
PUISSENT PARLER
ENSEMBLE**





**CHERS ANGLAIS,
JE VOUS INFORME QUE
LA CITÉ-JARDIN EST EN
DANGER !**

...



...AIDEZ-NOUS...

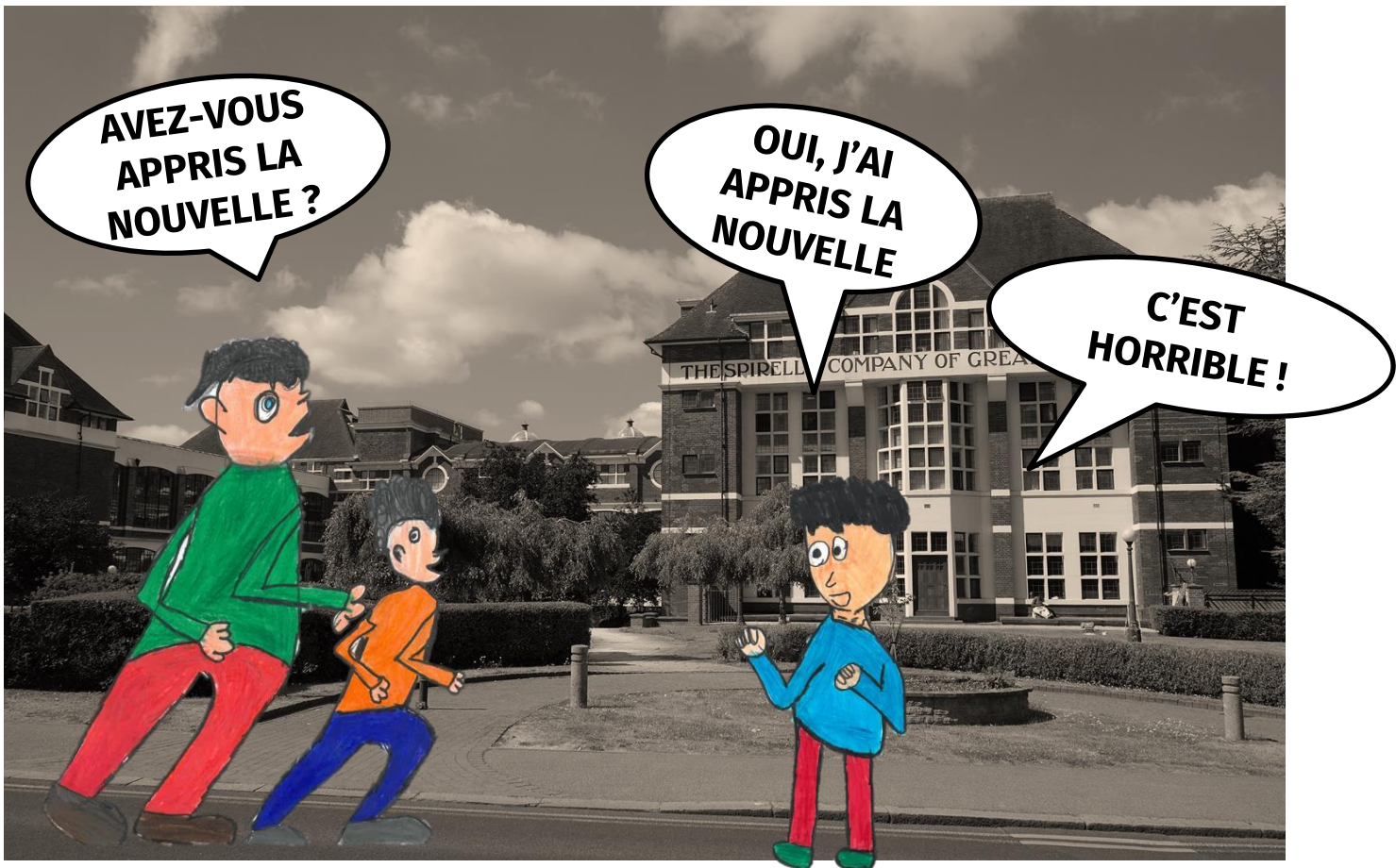


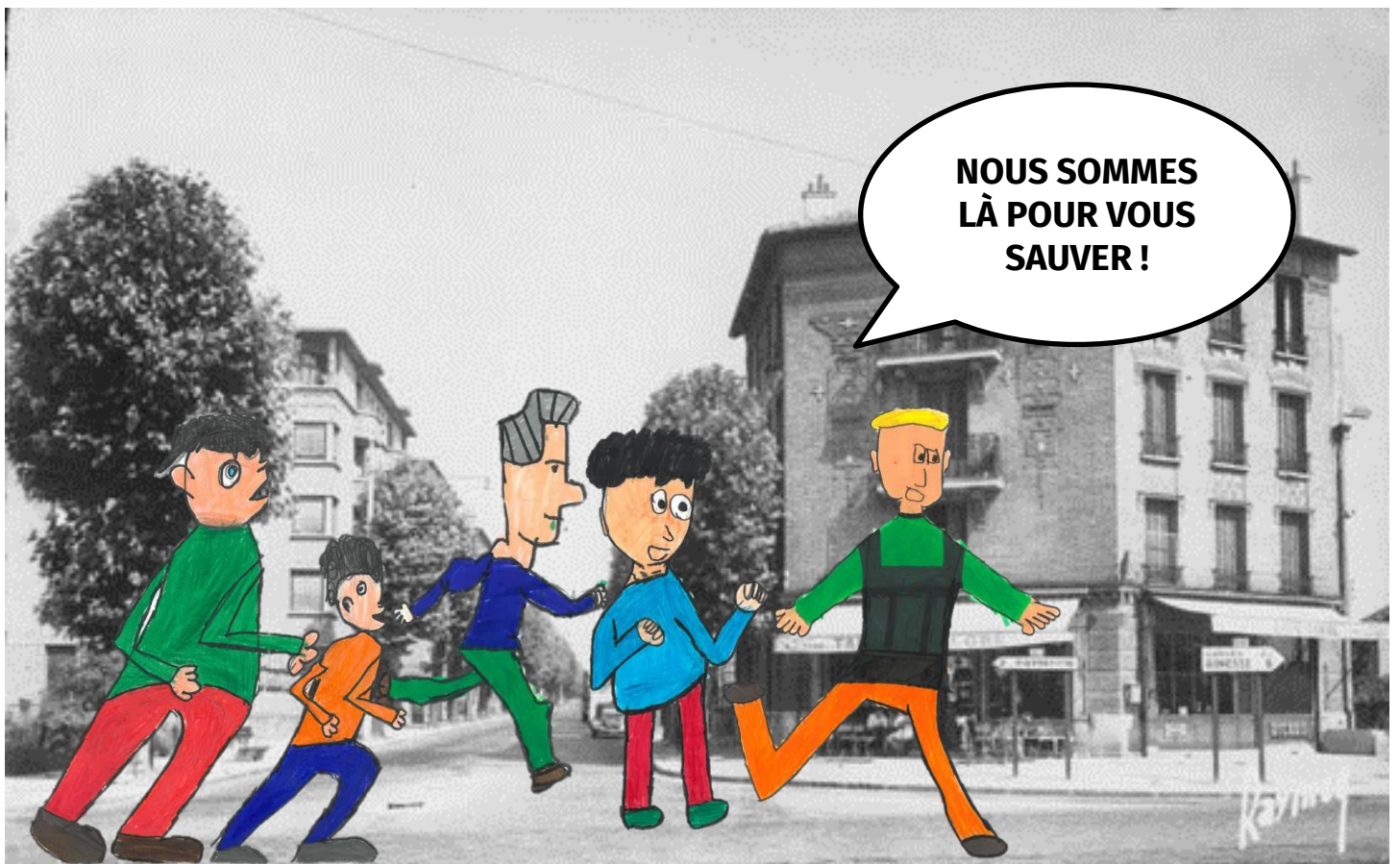
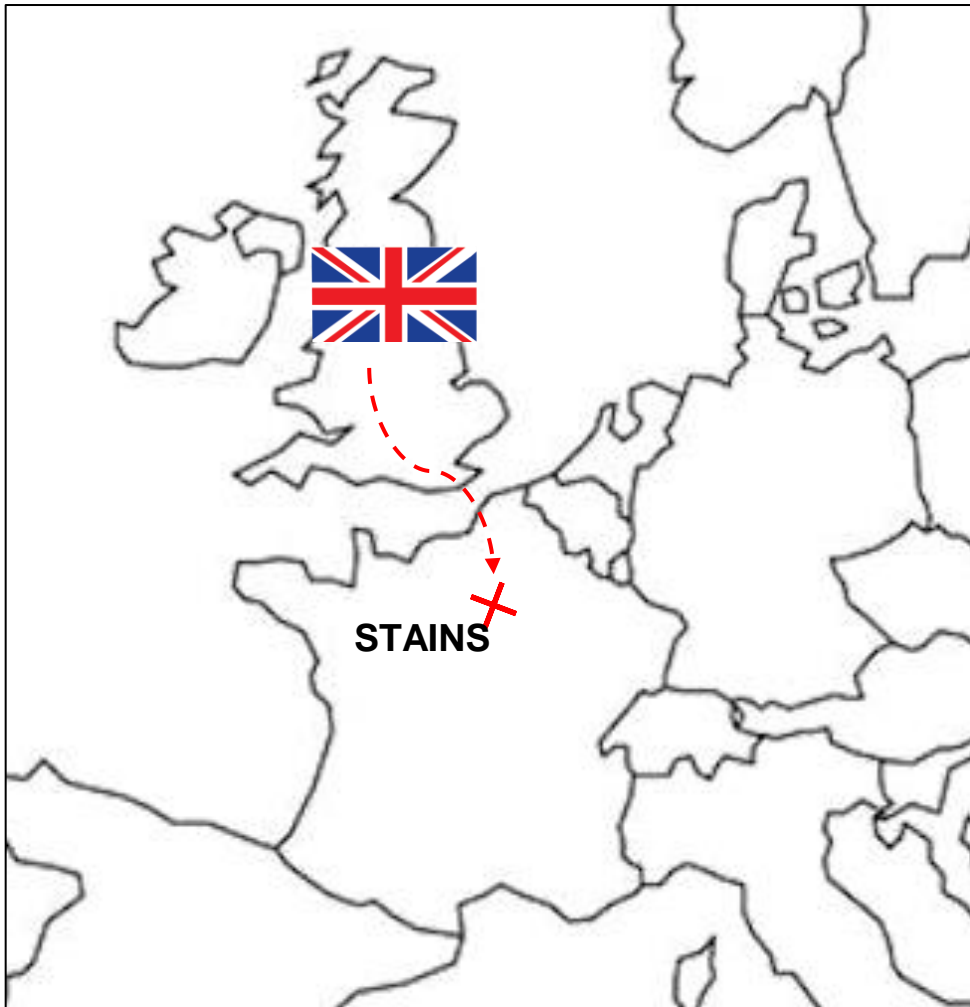
**...LE DICTATEUR VEUT LA
BOMBARDER...**



**...NOUS AVONS BESOIN
DE VOTRE AIDE...**

Les habitants des autres cités-jardins se communiquent la nouvelle... En Angleterre, le dictateur n'était pas encore là.

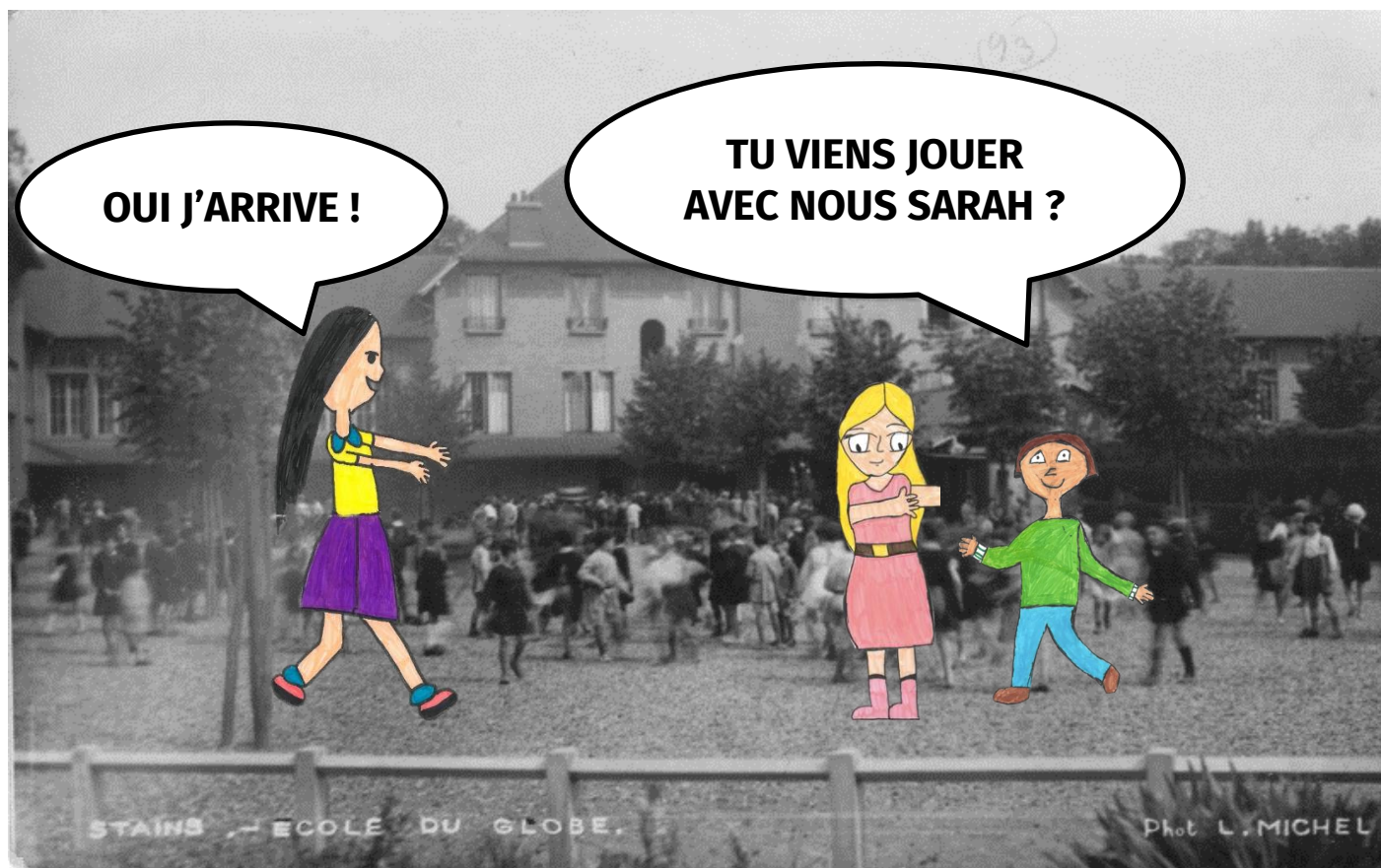




Les anglais ont chassé le dictateur et libéré la population !



Et la vie de la cité-jardin de Stains continue...



LES DÉCORS

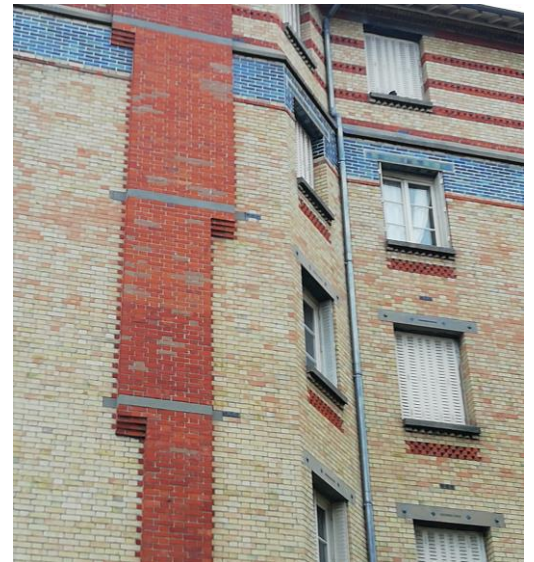
L'architecture est très importante pour attirer l'attention des ouvriers qui travaillaient à proximité pour qu'ils viennent habiter dans les cités-jardins.

Le décor attire l'attention car il y a de belles briques de couleurs plutôt dans les tons chauds comme le jaune, l'orange et l'ocre. Il y a aussi des mosaïques multicolores. On les rassemble pour former des dessins ou des écritures qui servent à embellir le décor, l'architecture. Et les fenêtres en bow-window du style anglais.

À Stains, on parle d'architecture de style pittoresque.



Détails et façades d'immeubles,
27/01/2023
*Photographies prises
par les élèves*



**CETTE TÊTE DE LION
EST TRÈS PARTICULIÈRE
ET TYPIQUE DE LA
CITÉ-JARDIN DE STAINS.
IL Y EN A DEUX SUR LES MURS
DE L'ESPACE PAUL-ELUARD.
C'EST LA SIGNATURE DES
ARCHITECTES.**

Aujourd'hui, des visiteurs du monde entier viennent la voir !



FIN

LE PROJET

La classe de CE2 de Mme K. Bouhatmi et la classe de 4eme de M. F.Pontagnier ont décidé de mener un travail d'histoire autour de la cité jardin de Stains. Ce travail se fait en partenariat avec l'Association régionale des cités-jardins d'Ile-de-France qui coordonne le projet. Notre principal objectif était de produire une bande dessinée historique mêlant fiction et réalité.

Il s'agit de travailler sur le concept de cité-jardin et plus précisément celle de Stains afin de retracer le passé de ce lieu datant de l'entre-deux-guerres en s'intéressant à ses lieux emblématiques dont l'objectif était de proposer une alternative à la ville et à la campagne. C'est également l'occasion de s'intéresser à l'architecture des bâtiments, aux commerces, aux espaces verts, à la vie des habitants de cette époque. En outre, ce travail permet de comprendre les choix qui ont été effectués d'un point de vue de l'urbanisme. Le travail autour du concept de cité-jardin permet aux élèves de positionner leur cité-jardins parmi les 80 construites en Ile-de-France et les nombreuses en France et en Europe. Le concept de cité-jardins est aujourd'hui un exemple de quartier répondant aux valeurs environnementales et sociales développées par exemple dans les éco-quartiers. La thématique du développement durable tient également une place importante dans ce travail.

Pour mener à bien ce travail, les élèves de CE2 inventent une histoire imaginaire se déroulant à la cité-jardin de Stains sous forme de BD. Les élèves de 4eme, quant à eux, doivent produire des pages intitulées « Zoom sur... » venant approfondir, d'un point de vue historique mais également géographique, un lieu évoqué dans la BD. Ces pages seront insérées dans la bande dessinée et apportent un éclairage scientifique sur certaines évocations de la BD créée par les élèves de CE2.

Pour cela, le travail prévoit plusieurs rencontres entre les différents partenaires de ce projet. Dans un premier temps, les élèves des deux classes ont visité la cité-jardin de Stains et ils ont effectué un travail d'historien sur ce lieu (étude de tous les lieux, travail sur les archives municipales...).

Ce premier travail a été complété par un autre sur les archives présentes aux Archives nationales de Pierrefitte. C'était aussi l'occasion de réunir les deux classes et de leur permettre de travailler ensemble.

Après le travail sur les sources, le témoignage d'un ancien habitant de la cité jardin, Eric, a permis d'éclairer davantage les deux classes sur la vie au sein de la cité-jardin de Stains.

Enfin, un travail de photographie a permis aux élèves de repérer les lieux qu'ils souhaitent évoquer et de s'imaginer vivre au sein de la cité jardin à cette époque.

Par la suite, les élèves de CE2 ont rédigé un premier récit imaginaire sous forme d'un texte. Puis, ils ont effectué un travail de réécriture sous forme de BD. Parallèlement, la classe de 4eme a entrepris le travail de rédaction des focus.

Elèves ayant participé au projet :

AIT BELKHEIR Salma	HAMMOU Wala
ALMEIDA Alexis	HAMZA Assia
ANTONOV Artem	JEAN Casimir
AZIZ Amani	KIRSNER Mickael
BEN EL KHEZNADJI Djibryl	LARFAOUI Mohamed-Amine
BENCHIKHOUNE Thalia	LENERAND Jayhann
BEN SALEM Serine	LONGFORT Eloheeka
BESSAHA Jana	MALO Thanya
BINGOL Melissa	MARCEL Chris
BOUSSOUKAYA Anis	OLIVIER Tennessy
BREDEL Chada	PAINTER Ayra
CAR Melek	RAMIREZ RAVIRA Jacob
CHOUIKHA Rayen	ROGER Jahnawell
DIABIRA Mahamé	RUSNI BINTY Dina
DJEZOU Hilary	SAFOUI Sirynn
DRIDI Rayan	SAIDI Yanni
EKOUGHE ESSONNE Marwann	SANIMAN MARINA Djibril
ELSEIDY Youssef	SLIMANI Jenna
ENDAME Stéphane	SLITI Soukaina
GARCIA Ilian	SOUMARE Fatime
GHAMNI Jenna	TOUMI Nadine
GOULAIN Daïa	TOURE Nine
GUIDARA Ranim	ZOUBIR Dalil

Projet encadré par Karima BOUHATMI, enseignante de CE2 à l'école Guillaume Apollinaire ; Fabien PONTAGNIER, professeur d'histoire-géographie au collège Joliot-Curie ; Noémie MAURIN-GAISNE et Nadège RIEFSTAHL de l'Association régionale des cités-jardins d'Ile-de-France.

REMERCIEMENTS :

Aux archives municipales de Stains et aux services techniques de la ville de Stains et plus particulièrement à Jérôme Rouzaire et Christelle Blanchard.

Au Service éducatif des Archives nationales.

À Mesdames Douzi-Khouildi, Lapoussin et Ziouche pour leurs soutiens sans faille en tant que directrices d'établissement.

À Monsieur Fracapani pour son relai auprès de l'académie de Créteil.

À Eric Plusquellec pour son témoignage en tant qu'habitant de la cité-jardin

À Alexia Tresallet, Karima Boufalga et les parents accompagnateurs et à Cécilia Brivert pour l'aide à la mise en page et à toutes les autres personnes gravitant autour du projet !

CRÉDITS FONDS DE CARTE DE LA BANDE DESSINÉE

Les images en sépia sont des images contemporaines

Photographies prises par les élèves lors de la sortie du 27 janvier 2023. p. 4 (haut et bas), p. 5 (haut), p. 11 (bas), p. 12 (bas), p. 23 (haut), p. 30 (bas), p. 31 (haut), p. 32 (haut et bas), p. 33 (haut et bas), 42.

MUS-Musée d'histoire urbaine et sociale de Suresnes, appartement témoin d'une loge de gardien des années 30 de la cité-jardin de Suresnes : p. 35

Marc Sirvin : Garden city de Letchworth, p. 36 (haut), p. 37 (haut et bas) ; Garden city de Welwyn, p. 36 (bas).

Vue aérienne, Projet « Maison témoin » de l'association Image et Création » : P. 15

Les images en noir et blanc sont des documents d'archives qui ont été sélectionnées par les élèves.

Archives municipales de la Ville de Stains : p. 2 (haut et bas), p. 4 (bas), pp. 5, 6, 7 et 9 (haut et bas), pp. 11, 12 et 13 (haut), p.19 (bas), pp. 20 et 21 (haut et bas), p. 22 (haut), p. 23 (bas), p. 24 (haut), p. 28 (bas), p. 30 (haut), p. 31 (bas), p. 38 (bas), pp. 38 et 40

Photographie de l'intérieur d'un taudis berlinois, 1904, In: *Habiter Berlin 1900-1920*, Grane : Créaphis, 2016, 240 p. : p. 16

Revue Le Foyer, M. Tatot ayant reçu le 3e prix du plus beau jardin des cités-jardins de l'OPHBM de la Seine, vers 1930 : p. 22,

Cave-abri à Boulogne-sur-Mer, Cliché R. Villain. : pp. 25, 26, 27 et p. 28 (haut)

Ce projet a reçu le prix collectif
« Education citoyenne » 2022-2023,
décerné par l'Académie de Créteil et
l'Association nationale des membres
de l'ordre national du mérite.

Impression mai 2023 – 200 exemplaires

