

# De la natation dans le département de la Seine-Saint-Denis



Enquête et résultats 2009-2010  
Septembre 2010



**1. Introduction** (pages 2 & 3)

**2. Présentation et analyse des résultats de l'année 2009-2010**

- a) Tableau départemental des résultats aux évaluations (pages 4 à 7)
- b) Etude globale des résultats aux tests (pages 8 à 10)
- c) Analyse des résultats aux tests (pages 11 à 17)

**3. Réflexions et perspectives** (pages 18 & 19)

- a) Quelques éléments de synthèse
- b) Éléments de réflexion
- c) Relevé et communication des résultats

# 1. Introduction

L'enseignement de la natation scolaire est une priorité départementale, ayant pour objectifs :

- l'accès d'un maximum d'élèves à un apprentissage progressif et méthodique.
- la mise en place de conditions de réussite pour tous les élèves.

La mise en place du dispositif départemental d'évaluation des nouveaux tests académiques de la natation scolaire, mis en œuvre depuis 2009, participe à ces objectifs.

Cet enseignement s'appuie également :

- . sur les programmes 2008 pour le cycle 2 et 3 et la place accordée aux activités aquatiques,
- . sur le deuxième palier du socle commun des connaissances et compétences (pilier 7, autonomie et initiative),
- . sur la circulaire de rentrée 2010 qui détermine comme priorité le renforcement de la politique de santé et pratique du sport.

Pour mémoire :

- la réussite au test 1 est visée pour la totalité des élèves en fin de CE1.

Il se présente ainsi : sauter, remonter passivement en « boule », s'immerger à l'aide de la perche ou de la cage pour remonter un objet (1,20m-1,50m) se déplacer 10m (ventral et/ou dorsal).

- la réussite au test 2 est visée pour la totalité des élèves en fin de CM2.

Il se présente ainsi : sauter droit, passer sous une ligne d'eau, se déplacer 20m (10m sur le ventre, 10m sur le dos), réaliser un surplace de 5 secondes tête hors de l'eau.

- la réussite au test 3 est visée pour un maximum d'élèves de fin de CM2.

Il se présente ainsi : plonger, se déplacer 50m (25m sur le ventre, 25m sur le dos), maintenir un surplace de 10 secondes tête hors de l'eau, réaliser un plongeon canard pour remonter un objet immergé (1,50m).

L'évaluation départementale, menée par l'équipe EPS 1<sup>er</sup> degré donne une image synthétique du savoir nager à l'école.

Elle avance des éléments d'analyse pouvant aider les équipes pédagogiques à adapter au mieux leurs projets locaux, à favoriser les suivis inter-cycles et inter-degrés et à améliorer le partenariat pour la réussite des élèves.

Trente-cinq communes du département ont participé au recueil des données, une commune ne propose pas de séance de natation, trois n'ont pas fourni de résultats.

Les résultats de trois communes ne sont pas exploitables. L'analyse des résultats porte donc sur 33 communes soit 85% des communes du département.

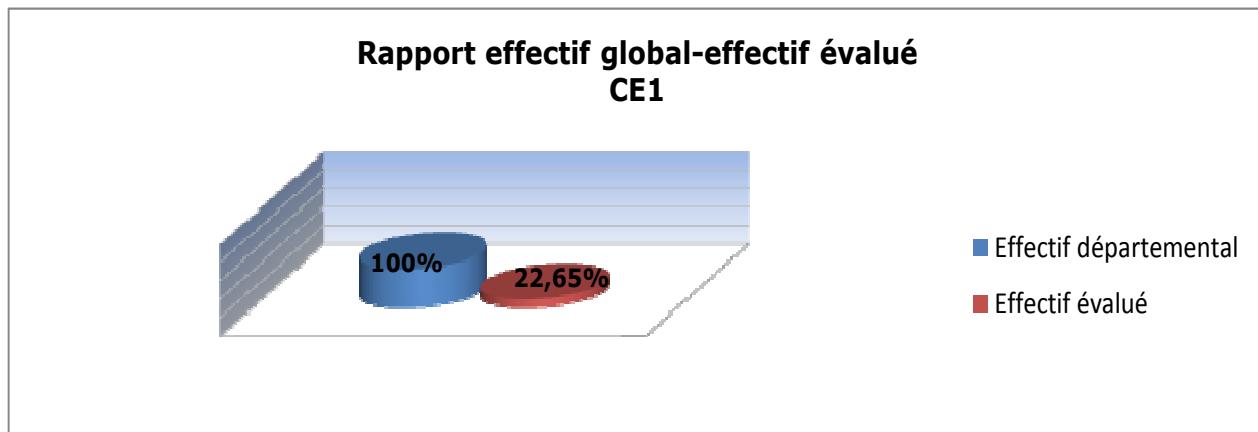
Au regard de l'évaluation 2008-2009, cinq communes supplémentaires sont entrées dans le dispositif d'évaluation.

Ce document présente et analyse les résultats de l'année scolaire 2009-2010.

## Quelques chiffres

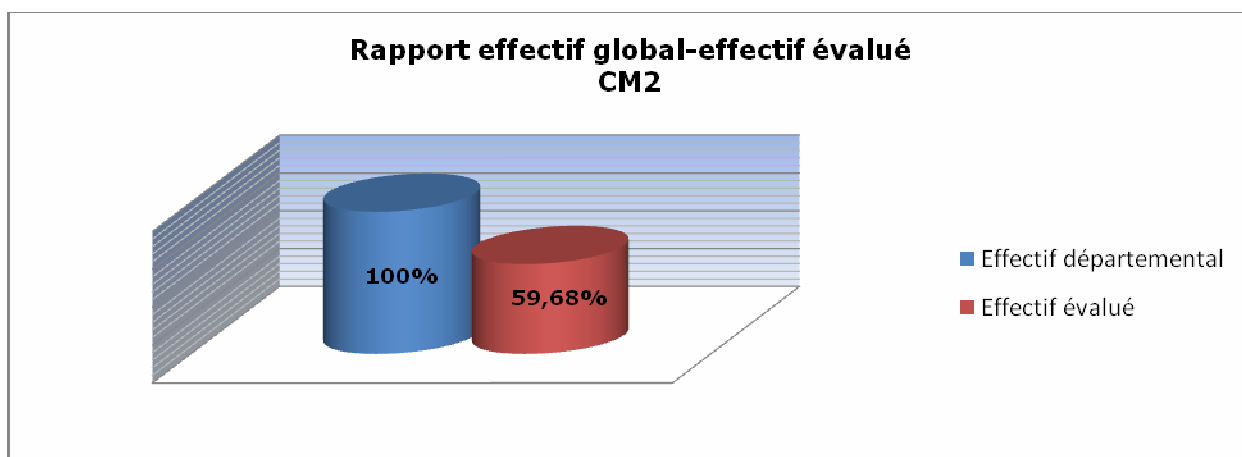
### CE1

- **4860** élèves de CE1 (chiffre rapporté par les circonscriptions) sur les **21450** que compte le département (chiffres DIMOPE1) ont été évalués en fin de CE1 selon le protocole départemental, soit **22,65%** de l'effectif global.



### CM2

- **11848** élèves de CM2 (chiffre rapporté par les circonscriptions) sur **18774** élèves que compte du département (chiffres DIMOPE1) ont été évalués en fin de CM2, soit **59,80%** de l'effectif global.



Près de 80% des élèves de CE1 ne bénéficient pas d'un apprentissage de la natation scolaire.

Sur le département l'accent est prioritairement porté sur l'apprentissage de la natation au cycle 3 bien que 16% des élèves de CM2 ne se voient pas proposer de séances (3016 sur les 18774 de l'effectif total des élèves de CM2).

## 2. Présentation des résultats de l'année 2009-2010

### a- Tableau départemental des résultats (Juin 2010)

Communes	CE1 TEST 1			CM2 TEST 2			CM2 TEST 3		
	Elèves évalués	Réussite	%	Elèves évalués	Réussite	%	Elèves évalués	Réussite	%
Aubervilliers				687	271	39,44%	687	132	19,21%
Aulnay-sous-Bois	Résultats non exploitables								
Bagnole	Résultats non exploitables								
Bobigny				794	476	60%	794	208	26,19%
Bondy				435	247	56,78%			
Clichy-sous-Bois	Pas de séance proposée dans le premier degré								
Coubron	45	31	69%	66	56	85%	49	20	41%
Drancy				850	571	67%	850	402	47,3%
Dugny				161	58	36,02%	161	40	24,84%
Epinay-sur-Seine	415	77	18,55%	606	248	59,08%	606	218	35,97%
Gagny	168	270	38,35%	415	295	71,08%	415	157	37,83%
Gournay-sur-Marne				100	79	91,86%	86	60	69,76%
L'Île-Saint-Denis	Pas de résultats								
La Courneuve	Résultats non exploitables								
Le Blanc-Mesnil				687	340	49,5%	687	182	26,5%
Le Bourget				171	109	63,74%	171	88	51,46%
Le Pré-Saint-Gervais	206	99	48%	167	159	95%	167	84	50%
Le Raincy	171	121	71%	147	113	77%	151	106	70%
Les Lilas	132	70	53%	158	154	97,5%	158	88	55,5%
Les Pavillons/Bois	Pas de résultats								
Livry-Gargan				523	336	64,24%	523	288	55,06%
Montfermeil	8	4	50%						
Montreuil				919	647	70,40%	710	358	50,42%
Neuilly-Plaisance	259	175	67,56%	100	86	86%	100	42	42%
Neuilly-sur-Marne				437	350	80%	437	214	49%
Noisy-le-Grand	549	158	28,78%	448	294	65,62%	448	175	39,06%
Noisy-le-Sec				491	284	55,5%	473	276	54,10%
Pantin	654	223	34,01%	553	361	65,28%	361	131	36,34
Pierrefitte-sur-Seine	422	82	19,36%						
Romainville	111	46	41%	33	22	66%	33	22	66%
Rosny-sous-Bois	Absence du CPC-EPS pour raison de santé								
Saint-Denis				852	204	23,89%	852	267	30,87%
Saint-Ouen	116	1	0,9%	231	94	40,69%	122	27	22,13%
Sevran				544	249	46%	544	137	25%
Stains	521	100	19,19%	472	197	41,73%	472	73	15,46%
Tremblay-en-France	457	397	74%	462	344	75%	434	199	44%
Vaujours	37	25	68%	31	31	100%			
Villemomble	278	100	35,97%	294	263	89,46%	294	127	43,20%
Villepinte	98	46	46,93%						
Villetaneuse	213	68	31,98%	206	139	68,6%	206	55	27,11%
Moyenne départementale	4860/ 21450 22,65%	2093/ 4860	<b>43,06%</b>	11848/ 18774 63,10%	7071/ 11848	<b>59,68%</b>	10991/ 18774 58,54%	4176/ 10991	<b>37,99%</b>
Ecart	<b>de 0,9% à 74% soit 73,1 points d'écart</b>			<b>de 23,89% à 100% soit 76,11 points</b>			<b>de 19,21% à 69,76% soit 50,55 points d'écart</b>		

## Quelques éléments tirés de ce tableau

### **Test 1 :**

- sept communes ont entre 50% et 75% de réussite, soit 37% des communes concernées,
- huit communes obtiennent des résultats compris entre 25% et 50% de réussite, soit 42% des communes concernées,
- quatre communes ont des résultats inférieurs à 25% de réussite, soit 21% des communes concernées.

### **Test 2 :**

- neuf communes ont des résultats supérieurs à 75% de réussite, soit 30% des communes concernées,
- treize communes ont des résultats compris entre 50% et 75% de réussite, soit 43% des communes concernées,
- huit communes obtiennent des résultats inférieurs à 50% de réussite, soit 27% des communes concernées.

### **Test 3 :**

- neuf communes présentent des résultats compris entre 50% et 75% de réussite, soit 32% des 28 communes ayant fait passer le test,
- seize communes obtiennent des résultats compris entre 25% et 50% de réussite, soit 57% des communes concernées,
- trois communes ont des résultats inférieurs à 25% de réussite, soit 11% des communes concernées.

	TEST 1	TEST 2	TEST 3
	Niveau autonomie	Savoir-nager	
Elèves évalués/effectif départemental	<b>22,65%</b>	<b>64,35%</b>	<b>59,51%</b>
Elèves n'ayant pas acquis les compétences requises	56,94%	40,32%	62,01%
Elèves ayant acquis les compétences requises	<b>43,06%</b>	<b>59,68%</b>	<b>37,99%</b>

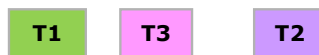
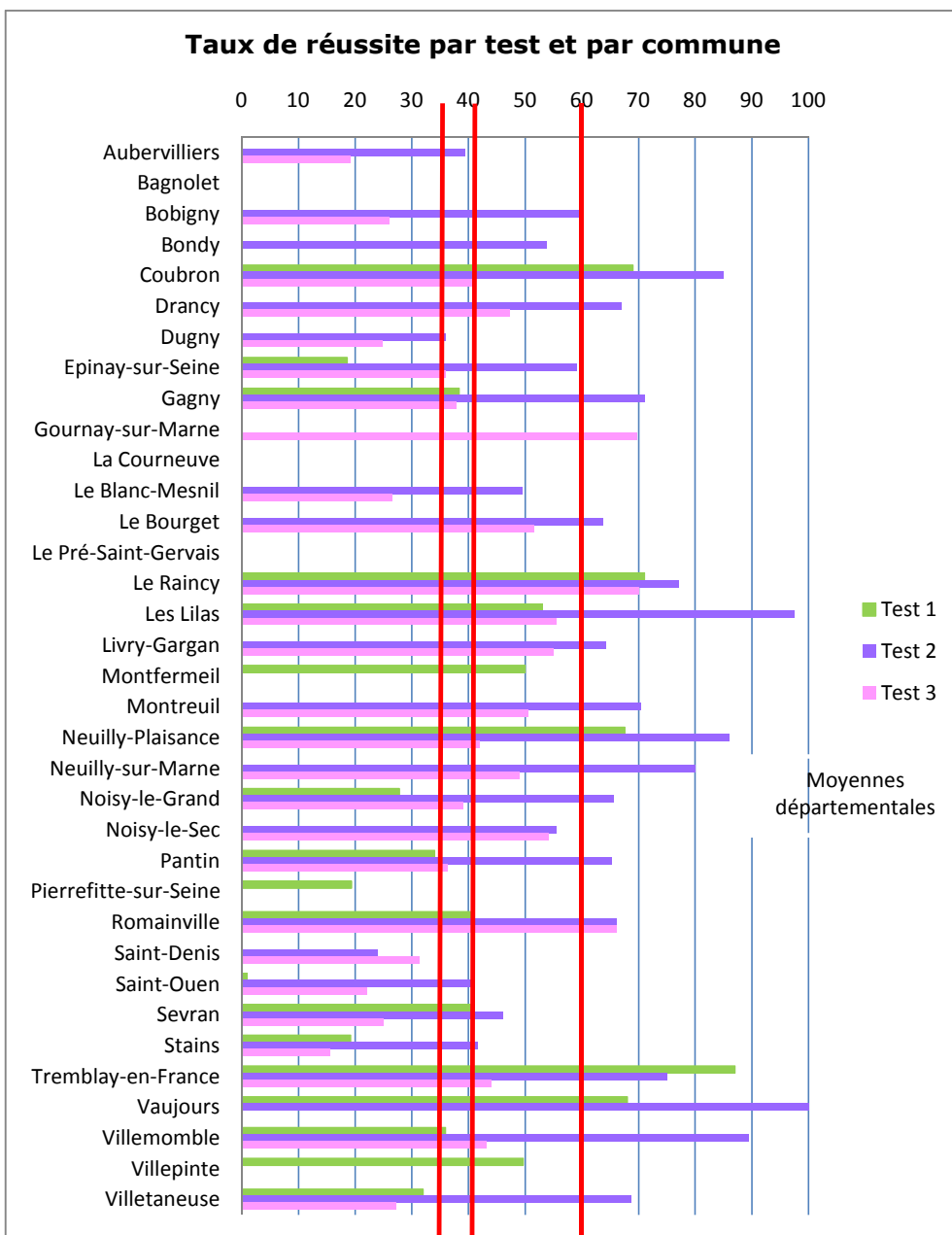
**Près de 60% des élèves de CM2 évalués ont acquis les compétences du test 2, ce qui est encourageant.**

## Répartition par commune et par niveaux de classes.

Pour les communes ayant communiqué les données, le tableau ci-dessous précise les niveaux de classes concernés par l'apprentissage de la natation, le nombre de séances proposées et les résultats aux tests.

Communes	Cycle 2				Test 1	Cycle 3				Test 2	Test 3
	GS	CP	CE1	Total	%	CE2	CM1	CM2	Total	%	%
Aubervilliers								15	15	39,44	19,21
Aulnay-sous-Bois						17	15	2	34		
Bagnole						11	11	11	33		
Bobigny							15	15	30	60	26,19
Bondy						10		20	30	56,78	
Clichy-sous-Bois											
Coubron						10		3	13	85	41
Drancy						17		17	34	67	47,30
Dugny						8			8	36,02	24,84
Epina y-sur-Seine		7	7	14	18,55	10	10	10	30	59,08	35,97
Gagny	5	10	10	25	38,35	10	10	10	30	71,08	37,83
Gournay-sur-Marne								15	15	91,86	69,76
L'Ile-Saint-Denis						8	8	8	24		
La Courneuve											
Le Blanc-Mesnil						11	11	11	33	49,50	26,50
Le Bourget							15	15	30	63,74	51,46
Le Pré-St-Gervais	8	34	34	76	48	34	34	34	102	95	50
Le Raincy	16	32	32	82	71	32	0	9	41	77	70
Les Lilas	17	17	17	51	53	17	17	34	68	97,50	55,50
Les Pavillons/Bois	6					12			12		
Livry-Gargan	5	8	20	33		8	8		16	64,24	55,06
Montfermeil			10	10	50	12	8	7	27		
Montreuil						9	13	12	34	70,40	50,42
Neuilly-Plaisance	4	13	13	30	67,56	13	13	13	39	86	42
Neuilly-sur-Marne								32	32	80	49
Noisy-le-Grand				8	28,78	8		8	16	65,62	39,06
Noisy-le-Sec	10						17	17	34	55,50	54,10
Pantin			19	19	34,01	27	14	9	50	65,28	36,34
Pierrefitte-sur-Seine			11	11	19,36	11			11		
Romainville	17	17	17	51	41	17	17	17	51	66	66
Rosny-sous-Bois	16	10	10	36			13	12	25		
Saint-Denis							10	10	20	23,89	30,87
Saint-Ouen	8	8	8	24	0,9	8	8	8	24	40,69	22,13
Sevran						11	11	11	33	46	25
Stains		10		10	19,19	10		10	20	41,73	15,46
Tremblay-en-France						10		8	18	75	44
Vaujours	9	12	12	33	68	12	12	12	36	100	
Villemomble	5	10	10	25	35,97	10	10	10	30	89,46	43,02
Villepinte	6	11	11	28	46,93	11	12		23		
Villetaneuse	11	11	11	33	31,98	11	22	22	55	68,60	27,11

### Tableau comparatif : taux de réussite - taux moyens départementaux



**b) Etude globale des résultats par test**



Extrait de la circulaire natation n°2004-173 du 15/10/04 (BO n°39 du 28 octobre 2004)

« ... Pour atteindre ces compétences, il convient de prévoir, aux cycles 2 et 3, vingt-quatre à trente (24 à 30) séances, en deux ou trois modules, auxquelles peut s'ajouter, lorsque les conditions le permettent, un module supplémentaire de 12 séances au cycle 3 pour conforter les apprentissages... »

**TEST 1** : niveau d'autonomie

**Premier panel** :

**Dix communes** proposent moins de **30 séances** d'apprentissage au cycle 2 (Epinay-sur-Seine, Gagny, Montfermeil, Noisy-le-Grand, Pantin, Pierrefitte, Saint-Ouen, Stains, Villemomble, Villepinte)

**Le taux de réussite moyen de ce panel est de 32,85% (3229 élèves évalués, 1061 réussites) soit 10 points sous le taux moyen départemental (43,06%)**

On peut noter que parmi ces communes, 5 proposent des cursus incomplets (Epinay-sur-Seine, Noisy-le-Sec, Pierrefitte et Stains) et 4 des cursus complets mais inférieurs à 30 séances (Gagny, Saint-Ouen, Villemomble, Villepinte).

Les résultats de chacune d'elles sont inférieurs au taux de réussite moyen départemental.

- Epinay-sur-Seine : 18,55% (- 24,5 pts), Noisy-le-Grand : 28,78% (-15 pts), Pantin : 34,01% (-11 pts), Pierrefitte : 19,36% (- 23,7 pts), Stains : 19,19% (-24 pts).

- Gagny : 38,55% (- 9,5 pts), Saint-Ouen : 0,9% (- 43 pts), Villemomble : 35,97% (- 3 pts).

Seules Montfermeil (20 séances) et Villepinte (28 séances) produisent des résultats supérieurs à la moyenne départementale.

**Second panel** :

**Six communes** proposent **30 séances ou plus** de natation scolaire au cycle 2 (Le Pré-Saint-Gervais, Le Raincy, Les Lilas, Neuilly-Plaisance, Romainville, Vaujours).

**Le taux de réussite moyen de ce panel est de 53,49% (1129 élèves évalués, 604 réussites), soit 10 points au dessus du taux moyen départemental.**

- Le Pré-Saint-Gervais : 48% (+ 5pts), Le Raincy : 71% (+ 28 pts), Les Lilas : 53% (+ 10 pts), Neuilly-Plaisance : 67,56% (+24,5 pts), Romainville : 41% (- 2pts), Vaujours : 68% (+ 25pts).

Une commune, Villetaneuse, propose plus de 30 séances sur un cursus complet au cycle 2 mais produit des résultats nettement inférieurs au taux moyen départemental, taux de réussite de 31,98% soit 12 points sous le taux départemental.

En dehors des 3 cas représentés par les communes de Montfermeil, Villepinte et Villetaneuse, **on peut considérer qu'un cursus d'apprentissage soit incomplet, soit inférieur à 30 séances**, ne permet pas d'atteindre de façon satisfaisante le niveau d'autonomie.

Seulement 1/3 des communes obtiennent un taux de plus de 50% de réussite.

Aucune n'obtient un résultat supérieur à 71% ... et il aura fallu 82% pour obtenir un tel résultat !!

## **TEST 2** : niveau 1 du Savoir-nager

### **Premier panel :**

**Dix communes** proposent un **cursus inférieur à 30 séances d'apprentissage** au cycle 3 (Aubervilliers, Coubron, Dugny, Gournay-sur-Marne, Livry-Gargan, Noisy-le-Grand, Saint-Denis, Saint-Ouen, Stains, Tremblay-en-France)

**Le taux de réussite moyen de ce panel est de 48,30% (4002 élèves évalués, 1933 réussites), soit 11 points sous le taux moyen départemental (59,68%)**

Une seule de ces communes propose un cursus continu au cycle 3 (Saint-Ouen) ; trois communes proposent un cursus sur un seul niveau de classe (Aubervilliers, Dugny et Gournay-sur-Marne).

Parmi ces communes, 4 obtiennent des taux de réussite nettement inférieurs au taux moyen départemental.

- Aubervilliers : 39,44% (- 20 pts), Dugny : 36,02% (- 13,5 pts), Saint-Denis : 23,89% (- 36 pts), Saint-Ouen : 40,69% (- 19 pts), Stains : 41,73% (- 18 pts).

Cinq communes produisent quant à elles des résultats supérieurs au taux départemental, il s'agit de :

- Coubron : 85% (+ 25,5 pts), Gournay-sur-Marne : 91,86% (+ 31,5 pts), Livry-Gargan : 62,24% (+ 2,5 pts), Noisy-le-Grand : 65,62% (+ 6 pts), Tremblay-en-France : 75% (+ 15,5 pts).

Sans approfondir, il est à noter que plusieurs de ces communes ont un niveau de PCS (Professions et Catégories Socioprofessionnelles) relativement élevé.

### **Second panel :**

**Vingt communes** proposent 30 séances et plus (Bobigny, Bondy, Drancy, Epinay-sur-Seine, Gagny, Le Blanc-Mesnil, Le Bourget, Le Pré-Saint-Gervais, Le Raincy, Les Lilas, Montreuil, Neuilly-Plaisance, Neuilly-sur-Marne, Noisy-le-Sec, Pantin, Romainville, Sevran, Vaujours, Villemomble, Villetaneuse).

**Le taux de réussite moyen est de 65,48% (8038 élèves évalués, 5144 réussites) soit 6 points au dessus du taux moyen départemental (59,68%)**

Parmi ces communes, seize présentent un taux quasi-équivalent ou supérieur au taux moyen départemental.

- Bobigny : 60% (équivalent), Drancy : 67% (+ 7,5 pts), Epinay-sur-Seine : 59,08% (équivalent), Gagny : 71,08% (+ 11,5 pts), Le Bourget : 63,74% (+ 4 pts), Le Pré-Saint-Gervais : 95% (+ 35,5 pts), Le Raincy : 77% (+ 17,5 pts), Les Lilas : 97,50% (+ 37,5 pts), Montreuil : 70,40% (+ 11 pts), Neuilly-Plaisance : 86% (+ 25,5 pts), Neuilly-sur-Marne : 80% (+20,5 pts), Pantin : 65,28% (+6 pts), Romainville : 66% (+ 6,5 pts), Vaujours : 100% (+ 40,5 pts), Villemomble : 89,86% (+ 30 pts), Villetaneuse : 68,60% (+ 9 pts).

Quatre communes ont des résultats inférieurs au taux départemental :

- Bondy : 56,78% (- 3 pts), Le Blanc-Mesnil : 49,50% (- 10 pts), Noisy-le-Sec : 55,50% (4 pts), Sevran : 46% (- 13,5pts).

L'écart moyen entre les taux de réussite des deux panels est de près de 11 points. En règle générale, **un cursus incomplet ou inférieur à 30 séances au cycle 3** ne permet pas à un maximum d'élèves d'atteindre les compétences requises pour le test 2 du Savoir-nager.

## **TEST 3** : niveau 2 du Savoir-nager

**Les onze communes** qui organisent un cursus de moins de 30 séances de natation obtiennent un taux de réussite moyen au test 3 de **34,44%** (4059 élèves évalués, 1398 réussites) à comparer au taux départemental de **37,99%**.

Parmi ces communes :

- cinq présentent un taux nettement inférieur au taux départemental: Aubervilliers : 19,21% (- 18,5 pts), Dugny : 24,84% (- 13 pts), Saint-Denis : 31,32% (- 6,5 pts), Saint-Ouen : 22,13% (- 16 pts), Stains : 15,46% (- 22,5 pts).

- six communes obtiennent des taux supérieurs au taux départemental :

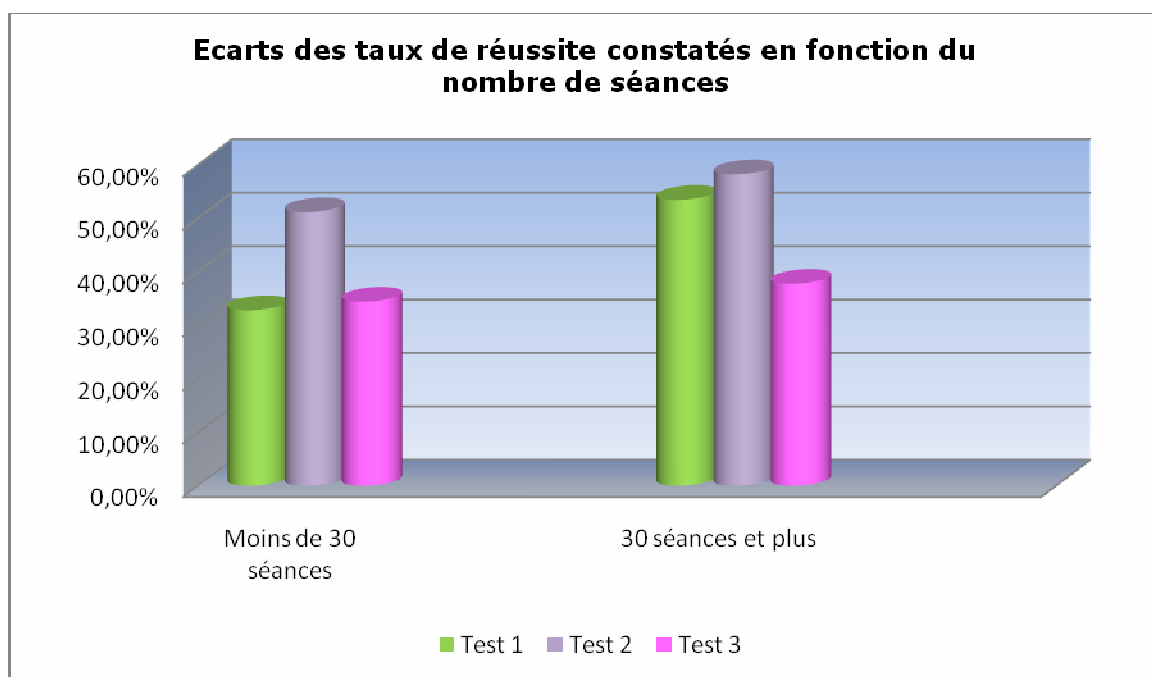
- Coubron : 41% (+ 4 pts), Gournay-sur-Marne : 69,76% (+ 31,5 pts), Livry-Gargan : 55,06% (+ 17,5 pts), Noisy-le-Grand : 39,06% (+ 1 pt), Tremblay-en-France : 44% (+ 6 pts) et Villemomble : 43,02% (+ 5 pts).

**Sur les dix-neuf qui organisent un cursus de 30 séances ou plus, 11 ont fait passer le test 3.**

Le taux de réussite au test pour ce panel est de **39,73%** (7097 élèves évalués, 2820 réussites), près de 2 points supérieur au taux moyen départemental.

L'écart entre le plus faible taux de réussite (Gagny : 37,83%) et le plus fort taux de réussite (Romainville : 66%) est de 28 points, pour un nombre de séances variant de 30 à 55.

On peut observer que l'écart moyen entre les taux de réussite des deux panels diminue : 5,5 points (11 points pour le test 2).

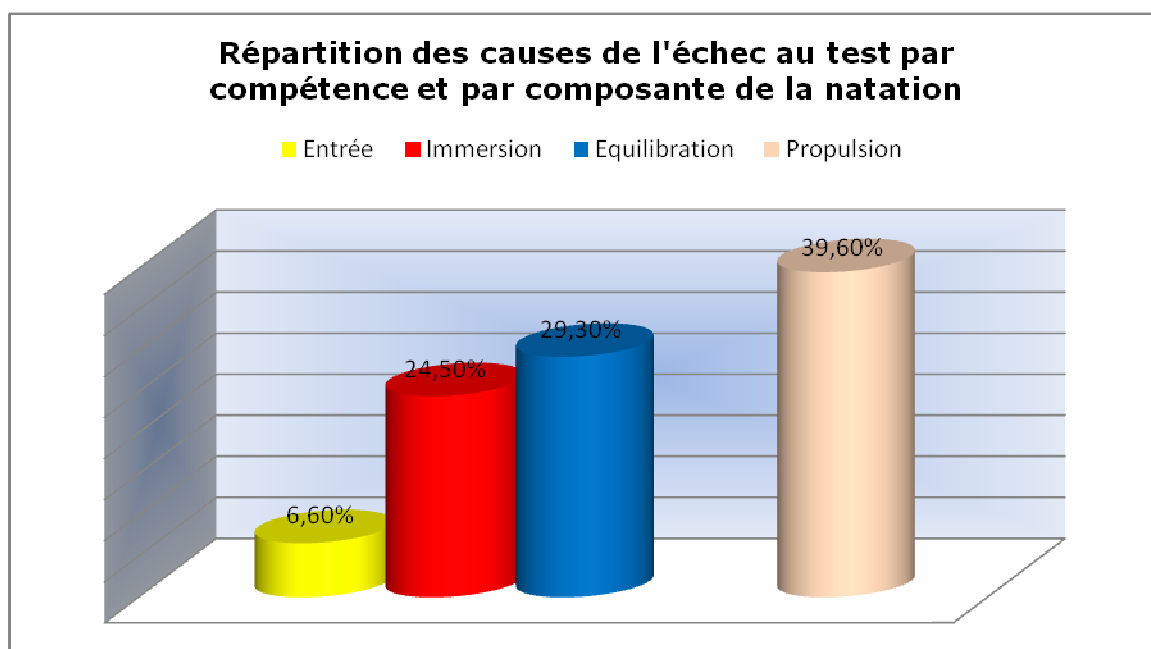


### c) Analyse des résultats aux tests

**TEST 1** : « *niveau d'autonomie sécuritaire* », il est visé pour tous les élèves à la fin du CE1.

**Compétences spécifiques à la natation attendues en fin de cycle 2.**

Compétences	Entrée	Equilibration	Immersion	Propulsion
<b>TEST 1 Fin de CE1</b>	Sauter	Remonter passivement en « boule »	S'immerger à l'aide de la perche ou de la cage pour remonter un objet (1,20m-1,50m)	Se déplacer 10m (ventral et/ou dorsal)

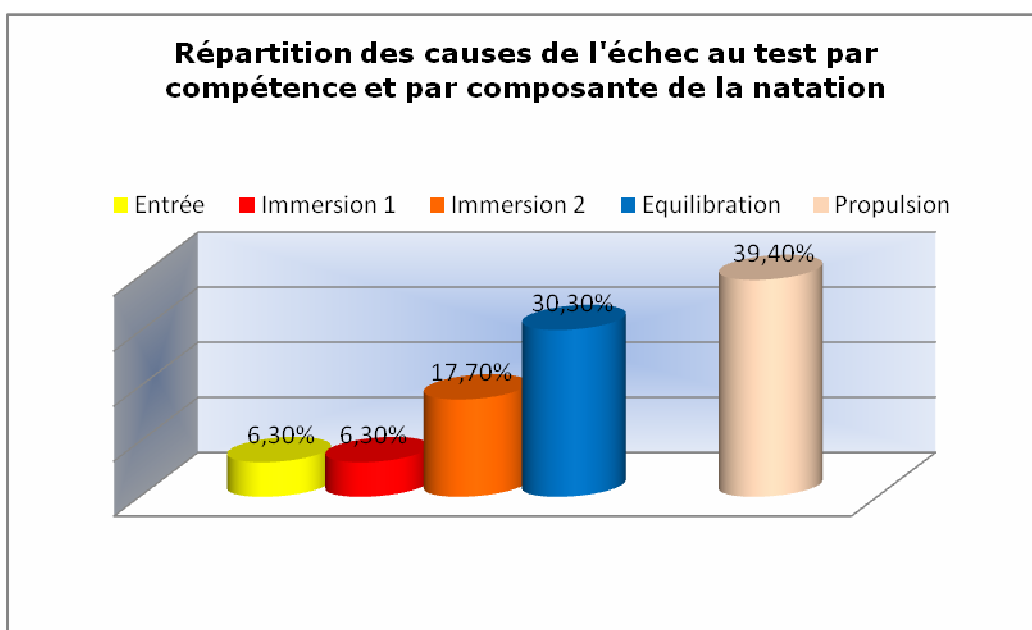


Les compétences « immersion » et « équilibration » sont les plus porteuses d'échec. La propulsion est signalée comme cause de l'échec au test dans 40% des cas.

**TEST 2: « niveau 2 et 3 du savoir-nager »**, il est visé pour tous les élèves à la fin du CM2.

**Compétences spécifiques à la natation attendues en fin de cycle 3**

Compétences	Entrée	Immersion		Equilibration	Propulsion
		1	2		
<b>TEST 2</b> Fin de CM2	Sauter droit	Passer sous une ligne d'eau		Réaliser un surplace de 5 secondes, tête hors de l'eau	Se déplacer 20m (10m sur le ventre, 10m sur le dos)



Le même constat que celui formulé pour le test 1 peut s'effectuer pour ce test ; ce sont les mêmes items, classés dans le même ordre croissant qui ont été cause de l'échec.

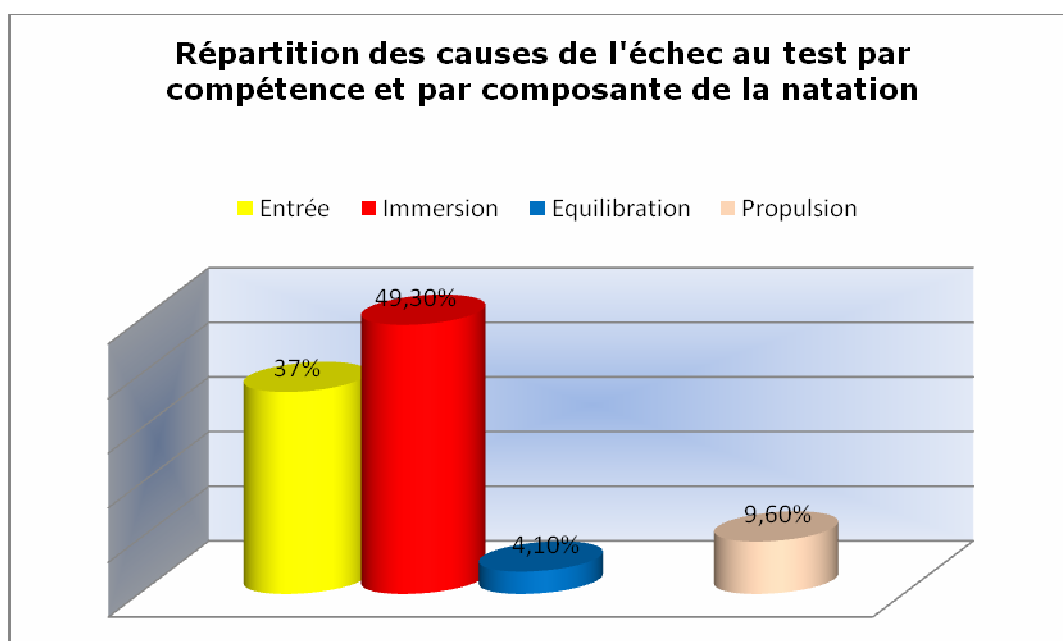
Il est cependant à noter que si la première immersion n'est pas une cause importante d'échec (6,30%), il n'en est pas de même de la seconde (17,70%), dernière action de l'enchaînement.

La propulsion est à l'origine de 40 % de l'échec à ce test.

### TEST 3:

il est visé pour le plus grand nombre d'élèves de CM2.

Compétences	Entrée	Immersion	Equilibration	Propulsion
TEST 3	Plonger (entrer par la tête)	réaliser un plongeon canard pour remonter un objet immergé (1,50m)	Maintenir un surplace de 10 secondes tête hors de l'eau	Se déplacer 50m (25m sur le ventre, 25m sur le dos)



L'item relatif à l'immersion (plongeon canard) représente 50 % des causes de l'échec à ce test.

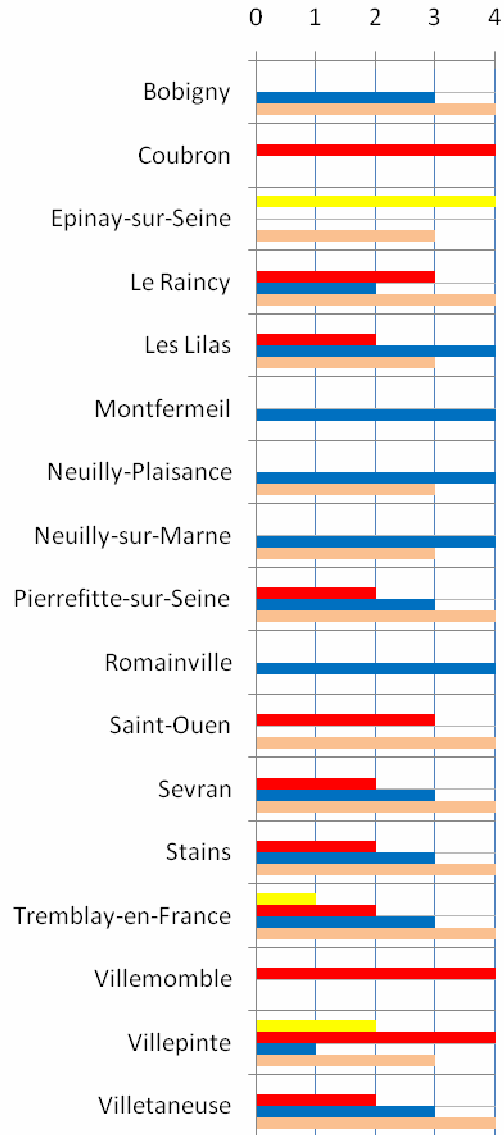
L'entrée (plongeon) dans l'eau est aussi une cause importante citée de l'échec.

On peut noter que la propulsion est la moins citée des raisons d'échec au test.

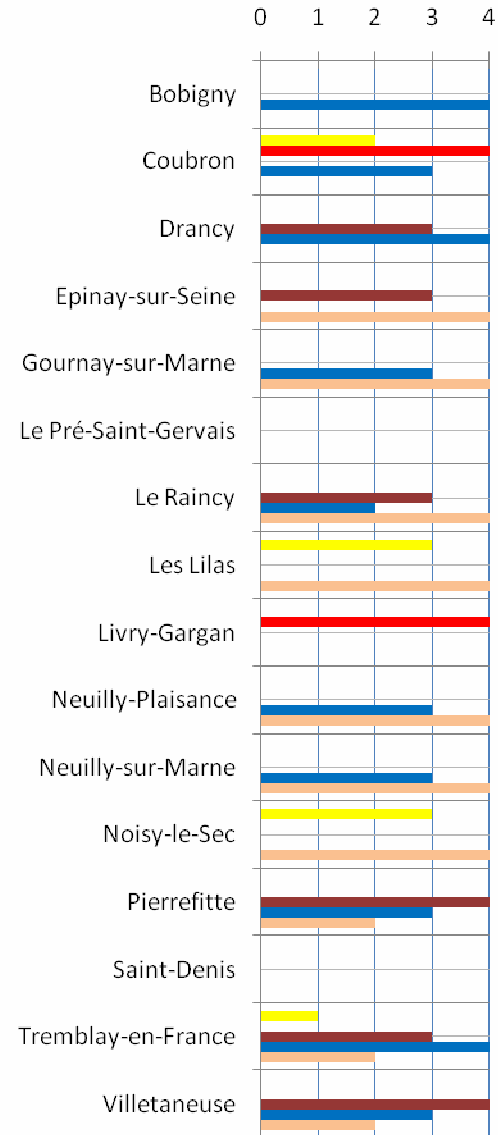
Les tableaux suivants précisent pour chacune des communes ayant communiqué les résultats quelles ont été les principales causes de l'échec.

Les items ayant causé l'échec aux tests ont été répertoriés et classés selon une échelle de 1 à 4 pour chacune des communes ayant transmis ces données (4 étant attribué à la cause première de l'échec, 3 à la seconde, 2 à la troisième et 1 à la dernière citée).

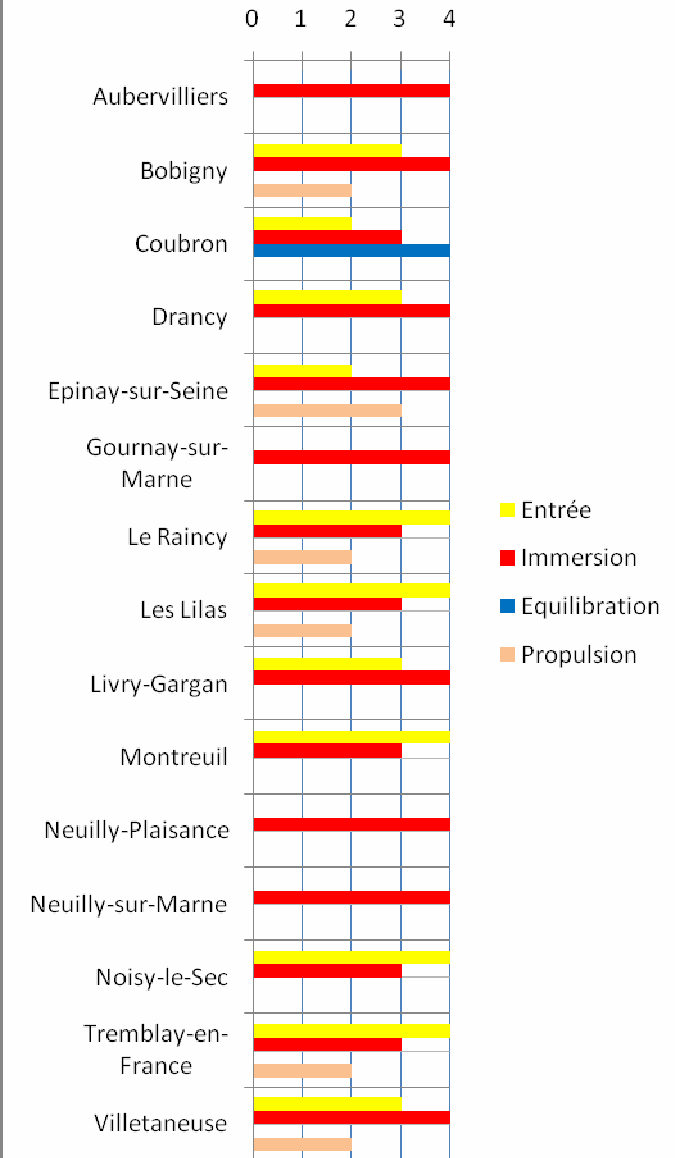
Classement par ordre d'importance et par commune concernée des composantes de la natation, source de l'échec au test 1



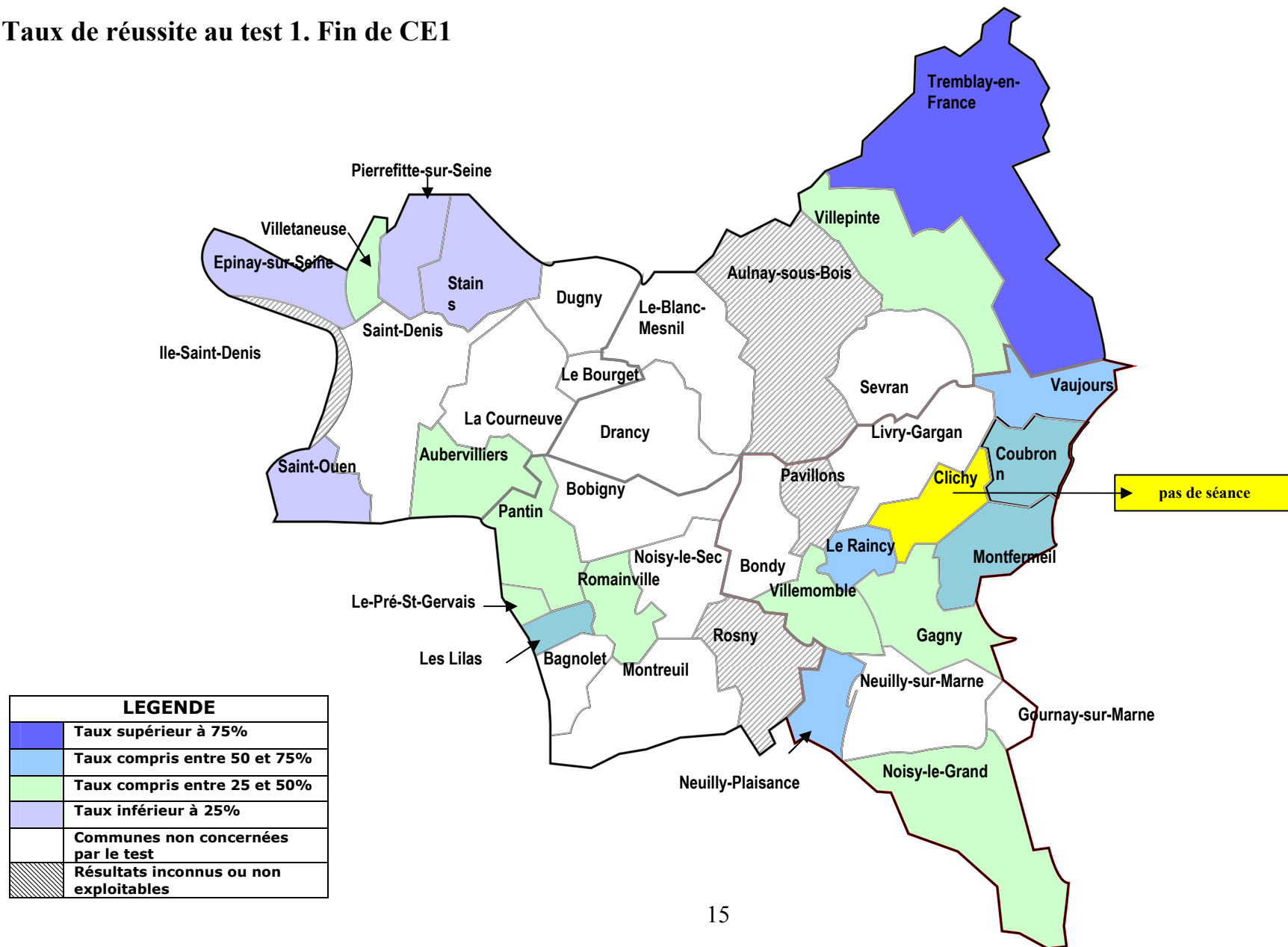
Classement par ordre d'importance et par commune concernée des composantes de la natation, source de l'échec au test 2



Classement par ordre d'importance et par commune concernée des composantes de la natation, source de l'échec au test 3



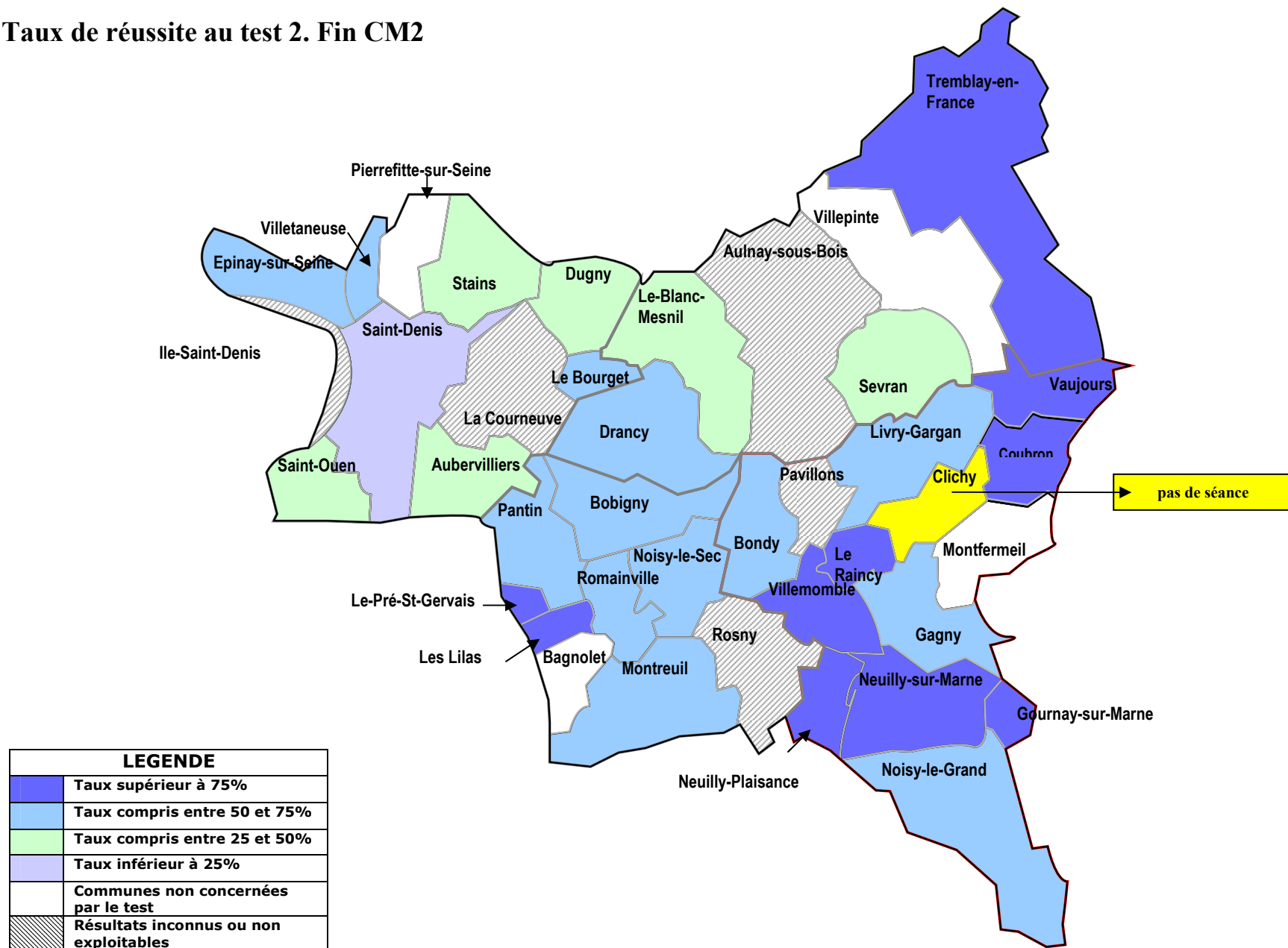
## Taux de réussite au test 1. Fin de CE1



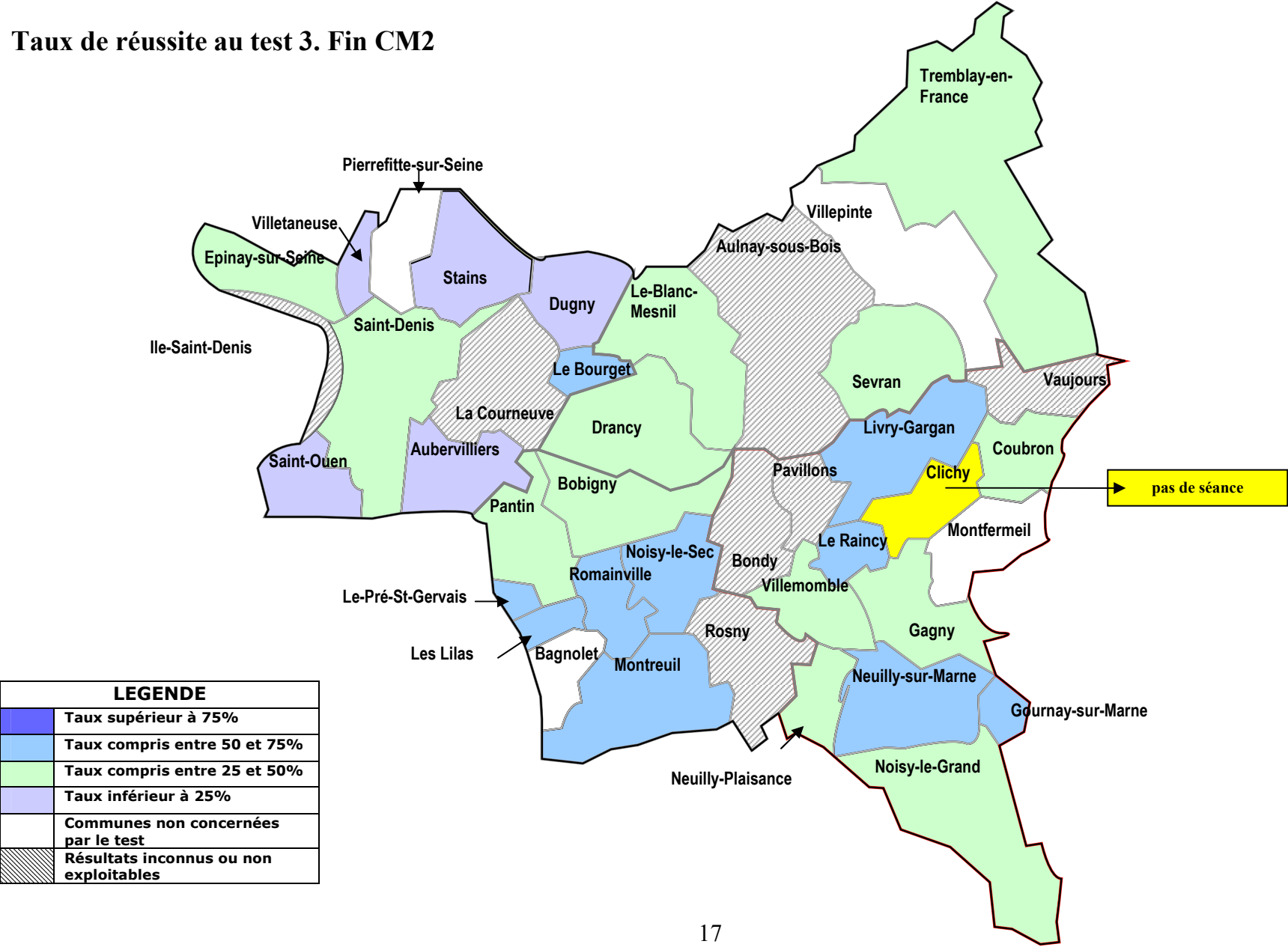
LEGENDE	
	Taux supérieur à 75%
	Taux compris entre 50 et 75%
	Taux compris entre 25 et 50%
	Taux inférieur à 25%
	Communes non concernées par le test
	Résultats inconnus ou non exploitables



## Taux de réussite au test 2. Fin CM2



### Taux de réussite au test 3. Fin CM2



## **a) Quelques éléments de synthèse**

1°) Une première étape dans la répartition des créneaux disponibles consisterait à favoriser le cycle 3 et ce à fortiori si le nombre de séances est peu élevé.

Après la répartition d'au moins 30 séances par niveau sur le cycle 3, et s'il existe encore des possibilités d'accueil, le cycle 2 se trouvera alors concerné.

2°) Le test 1 paraît globalement difficile quelque soit le nombre de séances réalisées ... ne faut-il pas le reconsidérer ? (dans quelle mesure peut-on s'éloigner des objectifs du BO ?)

3°) En tenant compte des compétences spécifiques à améliorer (propulsion et équilibration) et de la remarque faite au point n°1, les résultats au test 2 devraient s'améliorer.

4°) Dans le cadre du test 3, la compétence spécifique représentée par le plongeon canard est-elle pertinente sous cette forme ? Se justifie-t-elle dans le cadre du Savoir nager ?

## **b) Éléments de réflexion**

Ce document devrait donner lieu à une meilleure prise de conscience des éléments insuffisamment travaillés, par test et par commune afin de structurer au mieux le travail :

- en permettant des échanges sur les contenus et les approches pédagogiques entre enseignants et MNS, notamment dans le cadre des réunions partenariales organisées sous l'égide des IEN de circonscription,

- en prenant en compte les items qui sont les causes de l'échec aux tests pour adapter les contenus d'enseignement aux difficultés rencontrées et déterminer les axes de travail en conséquence,

- en aidant à la mise en place d'un suivi plus individualisé, et ce plus spécifiquement pour les élèves repérés en difficulté (actions de remédiation).

## **C) Relevé et communication des résultats**

Comme pour l'année 2009-2010, chaque circonscription pourra se rendre sur le site de l'Inspection académique pour imprimer les fiches de résultats par classe et fiche de bilan de circonscription.

Pour une meilleure prise en compte des résultats, chaque enseignant sera en possession de sa fiche de classe, fiche qu'il complètera avec les MNS à l'issue de la ou des séances d'évaluation.

Un travail d'équipe s'engagera en conseil de cycle, par exemple, pour compléter la fiche collective-école.

Retournée au CPC-EPS, celui-ci pourra alors établir le bilan de circonscription.

D'une manière générale, il convient de compléter tous les champs de tableau pour éviter les erreurs d'interprétation et consolider les bilans, qu'il s'agisse du bilan de circonscription ou du bilan départemental.

Une attention particulière sera portée aux items qui ont engendré des difficultés pour une meilleure lisibilité au niveau de la circonscription et du département.