

De la natation dans le département de la Seine-Saint-Denis



Enquête et résultats 2010-2011
Décembre 2011



SOMMAIRE

Sommaire	page 2
1. Introduction	page 3
1.a - Politique académique	page 3
1.b - Quelques chiffres	page 5
2. Présentation des résultats aux tests 2010-2011	page 7
2.a - Tableau des résultats comparés	page 7
2.b - Etude globale des résultats 2010-2011	page 8
3. Etude comparative 2009-2010 et 2010-2011 portant sur 25 communes	page 11
3.a - Quelques éléments	page 11
3.b - Répartition comparée par communes et niveaux de classe	page 15
4. Compétences échoués par test	page 17
5. Comparaison des résultats au test 2 (SN1), fin de cycle 3 – entrée en 6ème	page 20
6. Conclusion	page 22

1. Introduction.

Le travail engagé depuis la rentrée 2009 sur l'état de la natation scolaire dans le département de la Seine-Saint-Denis a donné lieu depuis cette date à une analyse systématique des résultats.

Depuis la mise en place du projet académique, à la rentrée 2009, les données statistiques permettent d'établir une première comparaison de l'évolution des résultats, et donc des compétences acquises.

1.a – Politique académique

Pour rappel, voici les grands axes de la politique académique dont découle directement le projet départemental :

- *définir le savoir nager commun aux 1^{er} et 2nd degré et notamment à l'école :*

A l'issue de la classe de CE 1 :

- **Le Test 1 doit être acquis pour tous les élèves (programmes du cycle 2)**
- **Le Test 2 (SN1) est visé pour le plus grand nombre d'élèves**

A l'issue de la classe de CM2 :

- **Le Test 2 (SN1 : Savoir-nager 1^{er} degré) doit être acquis pour tous les élèves (programmes du cycle 3 et du collège).**
- **Le Test 3 CM2 (50 m) est visé pour le plus grand nombre d'élèves.**

- *atteindre l'objectif prioritaire du SN1: TOUS NAGEURS EN 6^{ème}.*

- *faire de la liaison CM2/6^{ème} un temps fort de l'évaluation de la politique académique.*

- *donner de la lisibilité et de la cohérence à la formation en natation 1^{er} et 2nd degré.*

- *mettre en œuvre à l'école primaire le nombre de séances minima :*

- *au cycle 2 : 20 à 30 séances de 35' pour atteindre le Test1. CE1.*
- *au cycle 3 : 20 à 30 séances de 35' pour atteindre le Test 2 CM2/ SN1.*

- *adapter la mise en œuvre au travers de politiques départementales : pour les Inspections Académiques, définir des politiques sur la base du cadre académique en tenant compte des spécificités et des pratiques départementales, telles :*

- *les nombres de séances*
- *les classes prioritaires*
- *les moyens en heures, en formations, suivi école / collège*
- *les évaluations.*

Pour mémoire, les tests préconisés étaient les suivants ; en 2011-2012 le test 1 sera modifié comme indiqué en rouge.

TEST 1	<ul style="list-style-type: none"> - Sauter. - Remonter passivement. - S'immerger à l'aide de la perche ou de la cage pour remonter un objet (1,20m). - Temps bref de récupération sans sortir du bassin. - Se déplacer 10m (ventral et/ou dorsal).
TEST 2	<ul style="list-style-type: none"> - Sauter en grande profondeur. - Revenir à la surface et s'immerger pour passer sous un obstacle flottant (ligne d'eau). - Se déplacer 20m (10m sur le ventre, 10m sur le dos). - Réaliser un surplace de 5s à 10s (tête hors de l'eau). - S'immerger à nouveau pour passer sous un obstacle flottant (ligne d'eau).
TEST 3	<ul style="list-style-type: none"> - Plonger (entrer par la tête). - Se déplacer 50m (25m en ventral et 25m en dorsal sans interruption). - Maintenir un surplace tête hors de l'eau de 10s (école) et 20s (collège). - Réaliser un plongeon canard pour remonter un objet immergé (1,50m).

Nous vous proposons cette année une analyse comparative des résultats produits par les circonscriptions en 2009/2010 et 2010/2011.

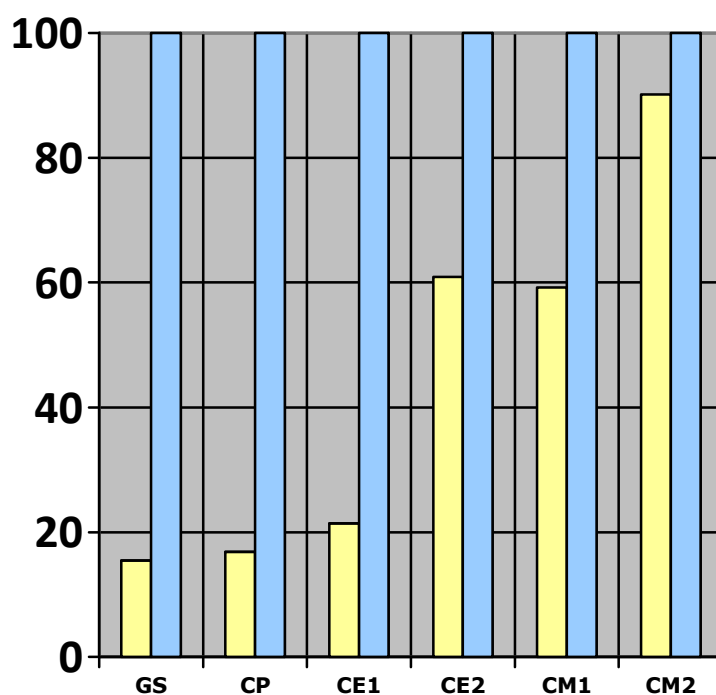
- **Trente et une** communes du département ont participé au recueil des données, soit 77,50% des communes.
- **Deux** communes n'ont pas proposé de séances de natation (Clichy-sous-Bois : absence de bassin, Noisy-le-Sec : fermeture de la piscine pour travaux).
- **Sept** communes n'ont pas produit de résultats ou des résultats non exploitables, soit 17,50% des communes.

1.b - Quelques chiffres

L'accès à la natation scolaire, sur le département de la Seine-Saint-Denis, a lieu de la façon suivante.

Nombre d'élèves	GS	CP	CE1	CE2	CM1	CM2
bénéficiant de cours de natation	3535	3782	4646	12626	11893	17651
total Seine-Saint-Denis	22870	22472	21654	20737	20080	19585
Pourcentages	15,45%	16,82%	21,45%	60,88%	59,22%	90,12%

Organisation de l'enseignement de la natation



Organisation par cycle

L'apprentissage de la natation concerne 11963 élèves du cycle 2 sur 66996 élèves de ce cycle sur le département, soit **17,85%**.

En 2010-2011 l'apprentissage de la natation concerne 45400 élèves du cycle 3 sur les 60402 du département, soit **75,16%**.

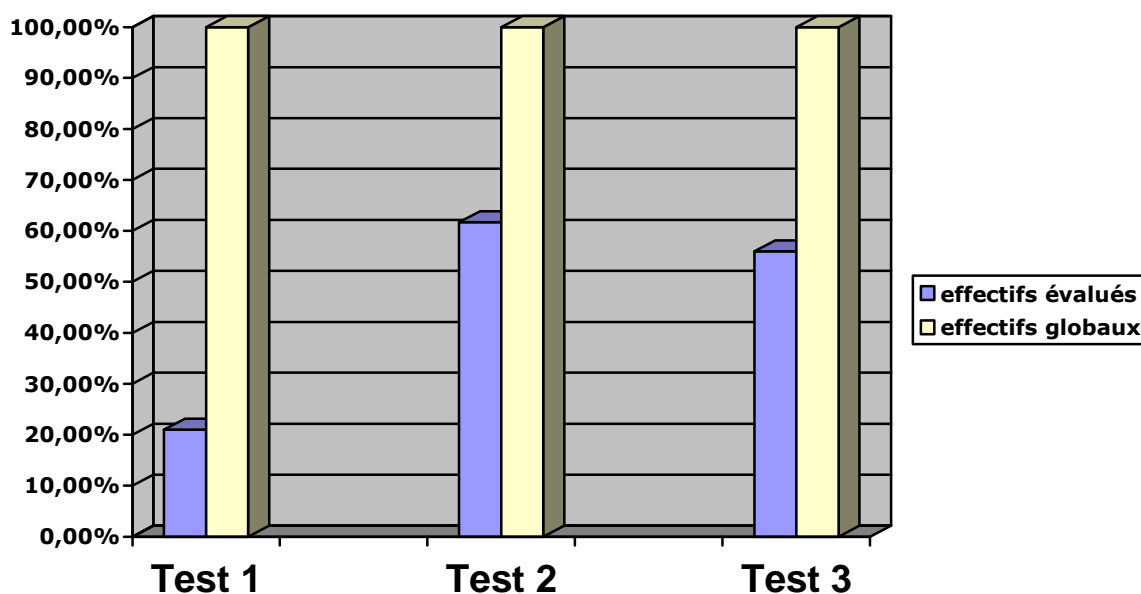
Il concernait 75,08% en 2009-2010.

Pourcentages du nombre d'élèves évalués

- les résultats au test 1 portent sur **4547 élèves** de CE1, au regard des 21654 élèves de CE1 que comporte le département, soit **21%** des élèves.

- les résultats au test 2 portent sur **12087 élèves** de CM2, au regard des 19585 du département, soit **61,71%** de la population des élèves de CM2.

- les résultats au test 3 portent sur **10963 élèves** de CM2 soit **56%** de la population des élèves de CM2.



Comparaison des rapports entre les effectifs évalués et les effectifs globaux (100%)

2. Présentation des résultats aux tests de l'année 2010-2011.

Le tableau ci-après présente pour chaque test les taux de réussite obtenus pour chacune des communes ayant donné leurs résultats ces deux dernières années scolaires (parfois en 2009-2010 et 2010-2011, et parfois sur une seule de ces années).

Pour 2010-2011, taux de réussite au test 1 : 37,16 %

- au test 2 : 63,04%

- au test 3 : 38,22%.

2.a - Tableau des résultats comparés (données de 31 communes)

Communes	CE1 TEST 1			CM2 TEST 2			CM2 TEST 3		
	09/10	10/11	Ecart	09/10	10/11	Ecart	09/10	10/11	Ecart
Aubervilliers	Pas De Séance			39,44%	61,22%	+21,78	19,21%	31,68%	+12,47
Aulnay-sous-Bois	Pas De Résultat Fourni								
Bagnole	Pas De Séance			PDRE	54,15%		PDRE	33,52%	
Bobigny	Pas De Séance			60%	58%	-2	26,19%	3,78%	-22,41
Bondy	Pas De Séance			56,78%	58%	+1,22	PDRE	50%	
Clichy-sous-Bois	Pas De Séance								
Coubron	69%	P D R F		85%	91,07%	+6,07	41%	58,92%	+17,92
Drancy	Pas de séances			67%	P D R F		47,3%	P D R F	
Dugny	PDRE	53,15%		36,02%	39,47%	+3,45	24,84%	32,23%	+7,39
Epinay-sur-Seine	18,55%	17,77%	-0,78	59,08%	52,48%	-6,6	35,97%	27,86%	-8,11
Gagny	38,35%	37,78%	-0,57	71,08%	66,66%	-4,42	37,83%	37,55%	-0,28
Gournay-sur-Marne	Pas de séances			91,86%	84,26%	-7,6	69,76%	50,56%	-19,2
La Courneuve	Pas de séances			PDRE	40,97%		PDRE	24,31%	
Le Blanc-Mesnil	Pas de séances			49,5%	60,45%	+10,95	26,5%	31,76%	+5,26
Le Bourget	PDRF	36,49%		63,74%	65,03%	+1,29	51,46%	38,46%	-13
Le Pré-Saint-Gervais	48%	P D R F		95%	P D R F		50%	P D R F	
Les Pavillons/Bois	Pas De Résultat Fourni								
Le Raincy	71%	69%	-2	77%	82%	+5	70%	70%	0
L'Ile-Saint-Denis	Pas De Résultat Fourni								
Les Lilas	53%	P D R F		97,5%	94,47%	-3,03	55,5%	68,31%	+12,81
Livry-Gargan	PDRE	PDS		64,24%	83,88%	+19,64	55,06%	63,50%	+8,44
Montfermeil	50%	Pas De Résultat Fourni			37,18%	Pas De Résultat Fourni			
Montreuil	Pas De Séance			70,40%	69,45%	-0,95	50,42%	38,18%	-12,24
Neuilly-Plaisance	67,56%	43,70%	-23,86	86%	84,26%	-1,74	42%	53,57%	+12,57
Neuilly-sur-Marne	Pas De Séance			80%	82,29%	+2,29	49%	71,05%	+22,05
Noisy-le-Grand	28,78%	PDS (Piscine fermée)		65,62%	59,70%	-5,92	39,06%	29,17%	-9,89
Noisy-le-Sec	PDS (Piscine fermée)			55,50%	PDS (Piscine fermée)		54,10%	PDS (Piscine fermée)	
Pantin	34,01%	45,42%	+11,41	65,28%	79,04%	+13,76	36,34%	49,68%	+13,34
Pierrefitte /Seine	19,36%	Pas De Séance		PDS	45,91%		PDS	20,34%	
Romainville	41%	26%	-15	66%	45%	-21	66%	45%	-21
Rosny-sous-Bois	Pas De Résultat Fourni								
Saint-Denis	Pas De Séance			23,89%	PDRF		30,87%	PDRF	
Saint-Ouen	0,9%	24,10%	+23,2	40,69%	58%	+17,31	22,13%	19,70%	-2,43
Sevran	Pas De Séance			46%	50,70%	+4,70	25%	20,05%	-4,95
Stains	19,19%	35,18%	+15,99	41,73%	58%	+16,27	15,46%	22,6%	+7,14
Tremblay-en-France	74%	66%	-8	75%	79%	+4	44%	48%	+4
Vaujours	68%	54,11%	-13,89	100%	77,19%	-22,81	PDRF		44,44%
Villemomble	35,97%	36,89%	+0,92	89,46%	77,82%	-11,64	43,20%	49,15%	+5,95
Villepinte	46,93%	31,33%	-15,6	PDS		81,90%	PDS		45,47%
Villetaneuse	31,98%	20,11%	-11,87	68,6%	59,88%	-8,72	27,11%	25,98%	-1,13
Général	43,06%	37,16%	-5,9	59,68%	63,04%	+3,36	37,99%	38,22%	+0,23

PDRE : Pas de résultat exploitable. **PDRF** : Pas de résultat fourni. **PDS** : Pas de séance

2.b - Etude globale des résultats 2010-2011

Pour le test 1 sur un panel représentant 21% des élèves scolarisés en CE1

- On peut noter que **8 communes** sur 16 (50%) (Dugny, Gagny, Le Raincy, Livry-Gargan, Neuilly-Plaisance, Pantin, Tremblay-en-France et Vaujours) obtiennent des résultats supérieurs à la moyenne départementale 2010-2011.
- **2 communes** (12,5%) obtiennent des résultats sensiblement identiques à la moyenne départementale (Le Bourget et Villemomble).
- **6 communes (37,5%)** produisent des résultats inférieurs (Epinay-sur-Seine, Romainville, Saint-Ouen, Stains, Villepinte et Villetaneuse) à la moyenne départementale.

L'écart maximal entre le taux le plus élevé et la moyenne départementale est de **32 points** (Le Raincy avec 69% de réussite) et l'écart maximal inférieur est de **19,5 points** (Epinay-sur-Seine avec 17,77% de réussite).

A noter que l'écart entre le nombre des séances est de 69 séances sur le cycle 2 (78 séances pour Le Raincy et 9 séances pour Epina-sur-Seine)

Pour le test 2 sur un panel représentant 62% des élèves scolarisés en CM2.

- **15 communes** sur 31 (48,5%) (Coubron, Gagny, Gournay-sur-Marne, Le Bourget, Le Raincy, Les Lilas, Livry-Gargan, Montreuil, Neuilly-Plaisance, Neuilly-sur-Marne, Pantin, Tremblay-en-France, Vaujours, Villemomble et Villepinte) obtiennent des résultats supérieurs à la moyenne départementale 2010-2011.
- **2 communes** sur 31 (6,5%) (Aubervilliers, Le Blanc-Mesnil) présentent des résultats quasi équivalents à la moyenne départementale.
- **14 communes** (45%) (Bagnolet, Bobigny, Bondy, Dugny, Epina-sur-Seine, La Courneuve, Montfermeil, Noisy-le-Grand, Pierrefitte-sur-Seine, Romainville, Saint-Ouen, Sevran, Stains, Villetaneuse) obtiennent des résultats inférieurs à la moyenne départementale.

L'écart maximal supérieur à la moyenne départementale est de **31,5 points** (Les Lilas) et l'écart maximal inférieur est de **26 points** (Montfermeil).

Entre la commune présentant le taux de réussite le plus élevé (Les Lilas : 94,47%) et celle qui obtient le plus bas (Montfermeil : 37,18%), il y a 57,5 points d'écart.

Les nombres de séance pour chaque commune présentés page 16 donnent quelques éléments de comparaison.

Pour le test 3 sur un panel de 56% des élèves scolarisés en CM2.

- **13 communes** sur 29 ayant communiqué leurs données (45%) (Coubron, Gournay-sur-Marne, Le Raincy, Les Lilas, Livry-Gargan, Neuilly-Plaisance, Neuilly-sur-Marne, Pantin, Romainville, Tremblay-en-France, Vaujours, Villemomble, Villepinte) ont des résultats supérieurs à la moyenne départementale.

- **3 communes** (10%) présentent des résultats quasi équivalents à la moyenne départementale.

- **13 communes** (Aubervilliers, Bagnolet, Bobigny, Dugny, Epinay-sur-Seine, La Courneuve, Le Blanc-Mesnil, Noisy-le-Grand, Pierrefitte-sur-Seine, Saint-Ouen, Sevran, Stains, Villetaneuse) obtiennent des résultats inférieurs à la moyenne départementale.

L'écart maximal supérieur à la moyenne départementale est de **33 points** (Neuilly-sur-Marne) et l'écart maximal inférieur est de **34,5 points** (Bobigny).

Entre la commune présentant le taux de réussite le plus haut (Neuilly-sur-Marne : 71,05%) et celle obtenant le taux le plus bas (Bobigny : 3,78%), il y a 67 points d'écart.

L'étude de l'évolution des résultats sur le plan départemental doit s'appuyer sur les résultats fournis par les communes en 2009-2010 **ET** 2010-2011 (nombre d'élèves testés, élèves ayant réussi le(s) test(s)).

Cette comparaison s'appuie sur 25 communes dont les données sont précisées dans le tableau suivant.

- 13 communes pour le test 1,
- 25 communes pour le test 2,
- 24 communes pour le test 3.

Tableau comparatif 2009-2010 et 2010-2011 portant sur les 25 communes ayant donné leurs résultats ces deux années.

	TEST 1						TEST 2						TEST 3					
	2009-2010			2010-2011			2009-2010			2010-2011			2009-2010			2010-2011		
	Nb élèves	Réussite	Taux	Nb élèves	Réussite	Taux	Nb élèves	Réussite	Taux	Nb élèves	Réussite	Taux	Nb élèves	Réussite	Taux	Nb élèves	Réussite	Taux
Aubervilliers							687	271	39,44%	874	535	61,22%	687	132	19,21%	874	277	31,68%
Bobigny							794	476	60%	608	351	58%	794	208	26,19%	608	23	3,78%
Coubron							66	56	85%	56	51	91,07%	49	20	41%	56	33	58,92%
Dugny							161	58	36,02%	152	60	39,47%	161	40	24,84%	152	49	32,23%
Epinay/Seine	415	77	18,55%	698	124	17,77%	606	248	59,08%	463	243	52,48%	606	218	35,97%	463	129	27,86%
Gagny	644	168	38,35%	442	167	37,78%	415	295	71,08%	480	320	66,66%	415	157	37,83%	480	169	37,55%
Gournay/Marne							100	79	91,86%	89	75	84,27%	86	60	69,76%	89	45	50,56%
Le Blanc-Mesnil							687	340	49,5%	746	451	60,45%	687	182	26,50%	746	237	31,76%
Le Bourget							171	109	63,74%	143	93	65,03%	171	88	51,46%	143	55	38,46%

Les Lilas							158	154	97,5%	217	205	94,47%	158	88	55,5%	172	142	68,31%
Le Raincy	171	121	71%	151	104	69%	147	113	77%	175	144	82%	151	106	70%	163	114	70%
Livry-Gargan							523	336	64,24%	422	354	83,88%	523	288	55,06%	422	268	63,50%
Montreuil/Bois							919	647	70,40%	956	664	69,45%	710	358	50,42%	956	365	38,18%
Neuilly/Plaisance	259	175	67,56%	254	111	43,70%	100	86	86%	89	75	84,26%	100	42	42%	84	45	53,57%
Neuilly/Marne							437	350	80%	418	344	82,29%	437	214	49%	418	297	71,05%
Noisy-le-Grand							448	294	65,62%	963	575	59,70%	448	175	39,06%	963	281	29,17%
Pantin	654	223	34,01%	261	117	45,42%	593	387	65,28%	272	215	79,04%	361	131	36,34%	272	135	49,60%
Romainville	111	46	41%	320	85	26%	33	22	66%	316	143	45%	33	22	66%	316	144	45%
Saint-Ouen	116	1	0,9%	253	61	24,10%	213	94	40,69%	183	106	58%	122	27	22,13%	183	36	19,7%
Sevran							544	249	46%	718	364	50,70%	544	137	25%	718	144	20,05%
Stains	521	100	19,19%	108	38	35,18%	472	197	41,73%	441	256	58%	472	73	15,46%	434	98	22,6%
Tremblay.France	457	397	74%	511	339	66%	462	344	75%	453	367	79%	434	199	44%	453	228	48%
Vaujours	37	25	68%	62	34	54,11%	31	31	100%	99	71	77,19%						
Villemomble	278	100	35,97%	309	114	36,89%	294	263	89,46%	293	228	77,82%	294	127	43,20%	293	144	49,15%
Villepinte	98	46	46,93%	517	162	31,33%												
Villetaneuse	213	68	31,98%	169	34	20,11%	206	139	68,6%	177	106	59,88%	206	55	27,11%	177	46	25,98%
Total	3974	1547	38,92%	4055	1490	36,74%	9267	5638	60,83%	9803	6396	65,24%	8649	3147	36,38%	9635	3504	36,36%

Evolution des résultats entre 2009-2010 et 2010-2011 pour ces 25 communes

- Test 1: - **2,18 points (de 38,92 à 36,74%)**, rapportés au taux 2009-2010, **88** élèves de CE1 **de moins** ont obtenu le test.
- Test 2: + **4,41 points (de 60,83 à 65,24%)**, rapportés au taux 2009-2010, **433** élèves de CM2 **de plus** ont obtenu le test.
- Test 3: - **0,02 points (de 36,38 à 36,36%)**, rapportés au taux 2009-2010, il n'y a pas de gain.

3. Etude comparative 2009-2010 et 2010-2011 portant sur 25 communes

3.a - Quelques éléments tirés du tableau

- Test 1

Les résultats s'appuient sur les données de 13 communes.

Le taux de réussite de ce panel départemental est **inférieur de 2 points** en 2010/2011 à celui obtenu en 2009/2010 (37% contre 39%).

Si 4 communes (30%) ont des résultats stables, 3 (23%) sont en augmentation et six (47%) en diminution dont 4 de façon significative.

- Test 2

Les résultats comparés de 25 communes indiquent une **progression de près de 4 points** entre 2010/2011 et 2009/2010 (65% contre 61%)

8 communes (32%) ont des résultats supérieurs dont 6 de façon très significative, 9 (36%) des résultats stables et 8 (32%) des résultats inférieurs dont 6 de façon significative.

- Test 3

Les résultats portent sur 24 communes.

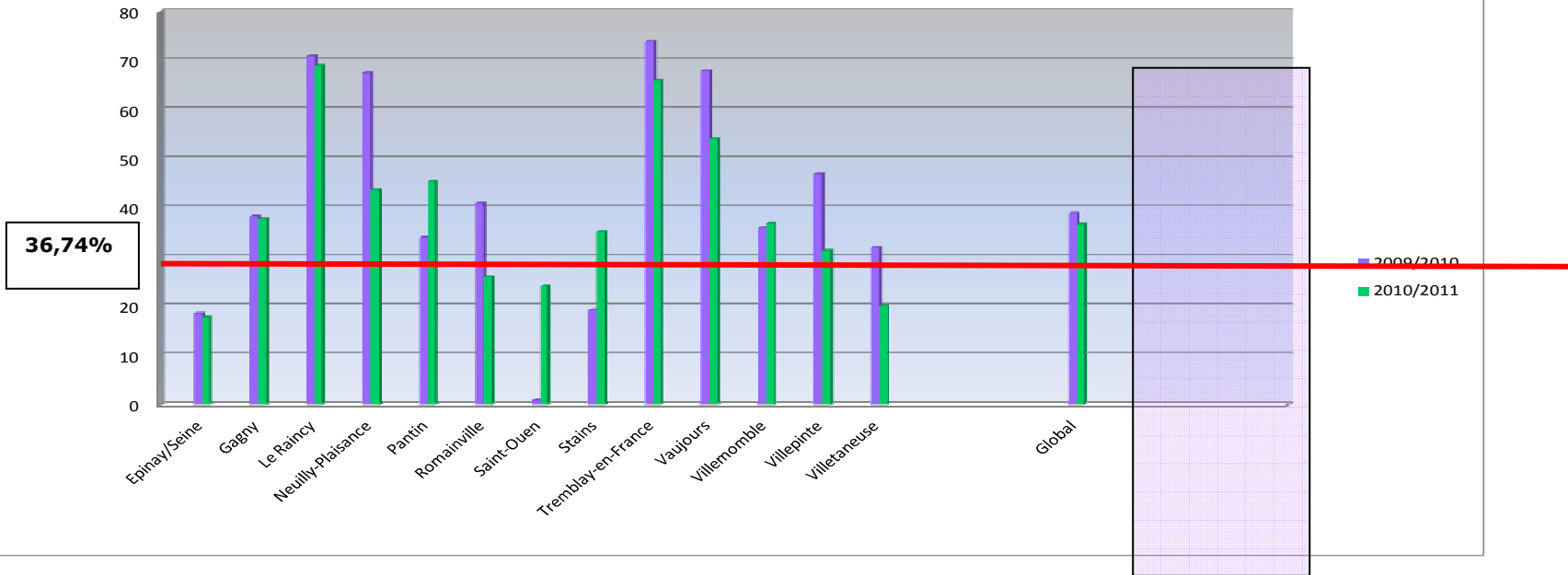
On peut remarquer une **stabilité des résultats**, 36,36% en 2010/2009 et 36,38% en 2010/2011.

10 communes (42%) obtiennent des résultats supérieurs dont 6 de façon significative, 8 (33%) des résultats inférieurs dont 6 de façon importante et 6 (25%) communes produisent des résultats stables voire identiques pour l'une d'elle (Le Raincy).

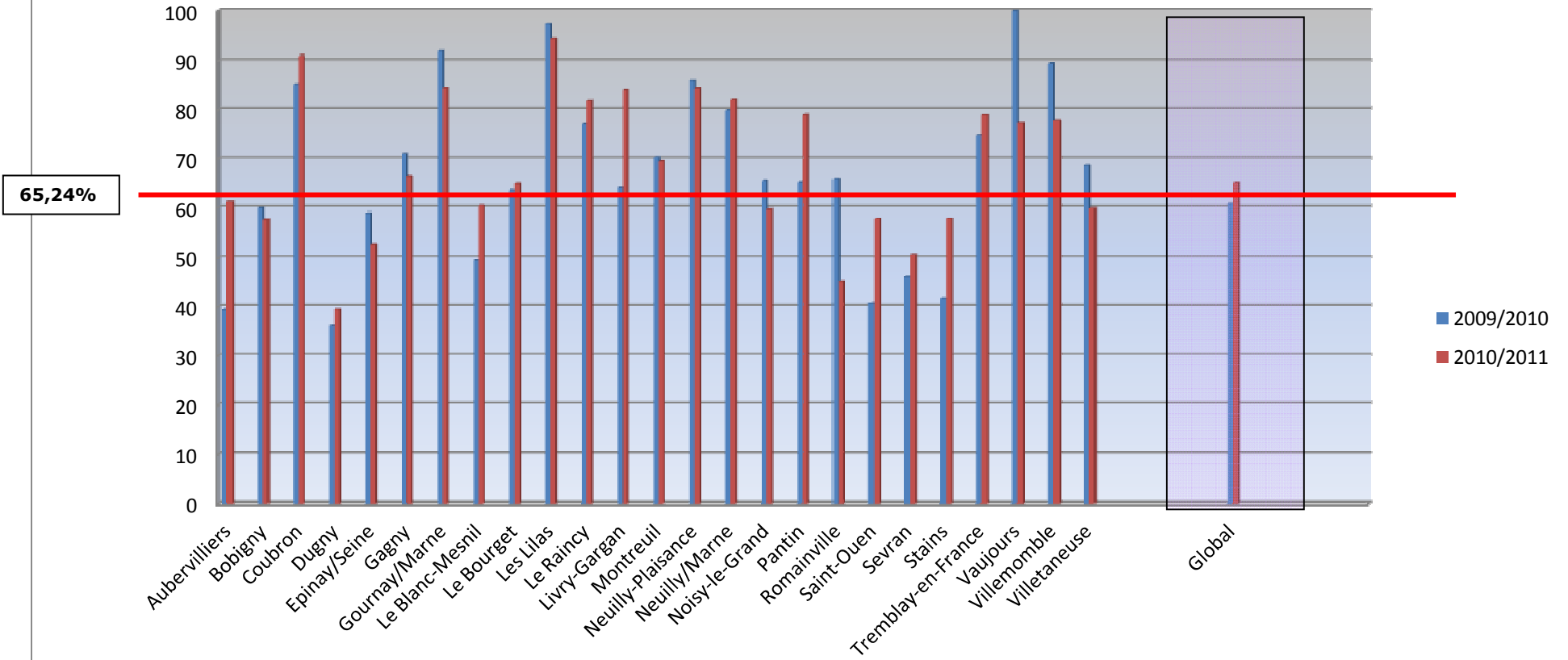
Une présentation des nombres de séances et de niveaux de classes impliqués dans l'apprentissage, devrait permettre de mieux comprendre les variations enregistrées.

Pour certaines communes, un recentrage des apprentissages au cycle 3 a permis d'améliorer les résultats précédemment obtenus.

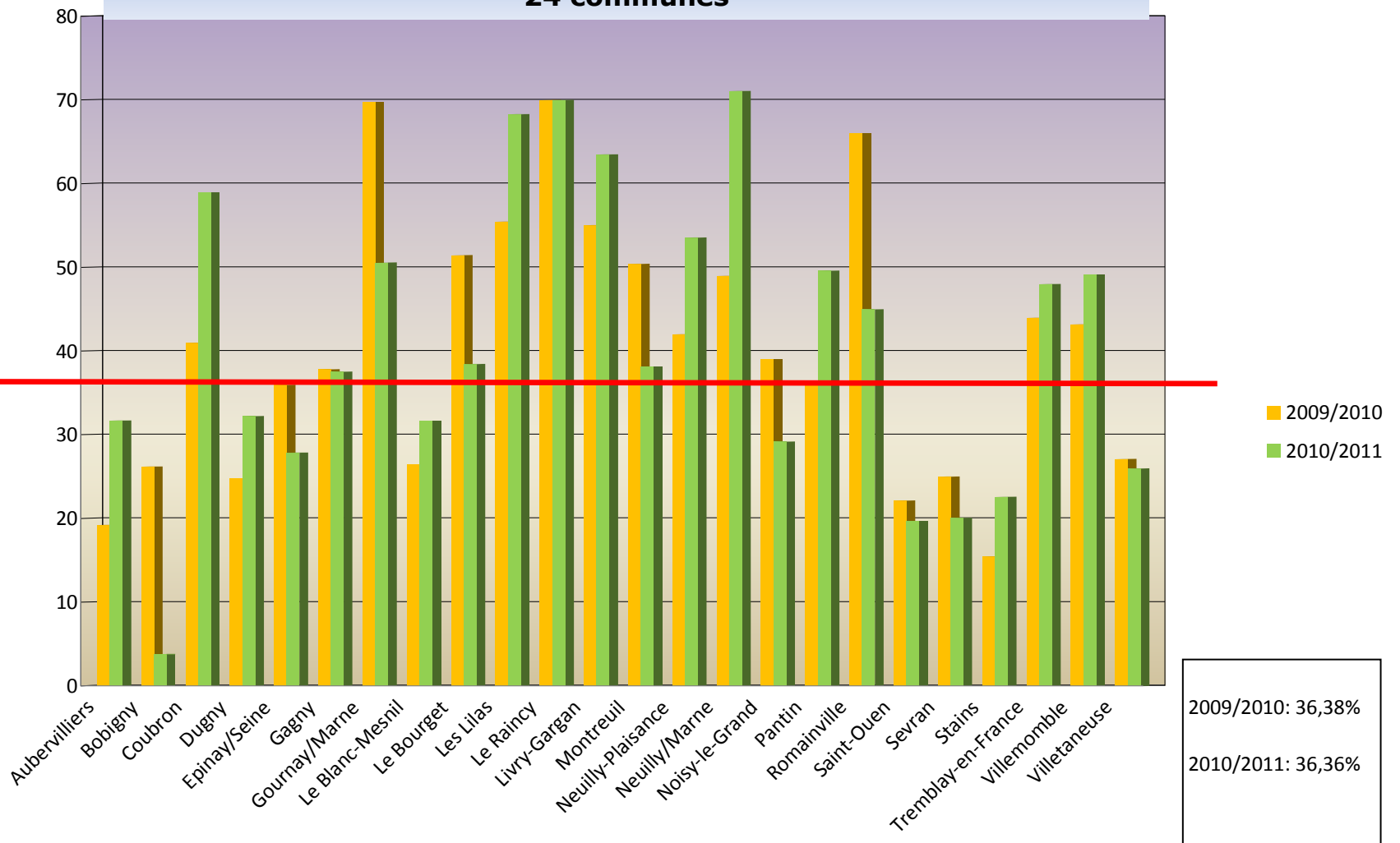
Comparaison des taux de réussite au test 1 : 2009/2010 & 2010/2011



**Comparaison des taux de réussite au test 2 (Savoir nager 1er niveau)
2009/2010 & 2010/2011 (25 communes)**



**Comparaison des taux de réussite au test 3. 2009/2010 & 2010/2011.
24 communes**



36,36%

2009/2010: 36,38%
2010/2011: 36,36%

3.b Répartition comparée par communes et par niveaux de classes

Communes	Cycle 2				Cycle 3				Total cycle 2 + cycle 3		
	09/10	10/11	Ecart nb séances	Ecart % réussite	09/10	10/11	Ecart nb séances	Ecart % réussite	09/10	10/11	Ecart nb séances
Aubervilliers	Pas de séance				20	30	+ 10	+21,78	20	30	+ 10
Aulnay-sous-Bois	Pas de séance				34	34	0		34	34	0
Bagnolet	Pas de séance				33	33	0		33	33	0
Bobigny	Pas de séance				27	27	0	- 2	27	27	0
Bondy	Pas de séance				30	30	0	+1,22	30	30	0
Coubron	10	10	0		20	20	0	+ 6,07	30	30	0
Drancy	Pas de séance				13	13	0		13	13	0
Dugny	Pas de séance				8	8	0	+3,45	8	8	0
Epinay-sur-Seine	9	9	0	- 0,78	37	37	0	- 6,6	46	46	0
Gagny	24	24	0	- 0,57	30	30	0	- 4,42	54	54	0
Gournay-sur-Marne	Pas de séance				15	15	0	- 7,6	15	15	0
La Courneuve	Pas de séance				17	17	0		17	17	0
Le Blanc-Mesnil	Pas de séance				33	33	0	+ 10,95	33	33	0
Le Bourget	43	43	0		18	18	0	+ 1,29	61	61	0
Le Pré-Saint-Gervais	76	49	- 33		102	64	- 38		178	113	- 71
Les Pavillons/Bois	5	5	0		10	10	0		15	15	0
Le Raincy	78	78	0	- 2	41	41	0	+ 5	119	119	0
L'Île-Saint-Denis	12	8	- 4		24	8	- 16		20	32	- 20
Les Lilas	51	51	0		68	68	0	- 3,03	119	119	0
Livry-Gargan	Pas de séance				44	44	0	+19,64	44	44	0
Montfermeil	Pas de séance				14	14	0		14	14	0
Montreuil	Pas de séance				32	33	0	- 0,95	32	33	+ 1
Neuilly-Plaisance	48	50	+ 2	- 23,86	8	8	0	- 1,74	56	58	+ 2
Neuilly-sur-Marne	Pas de séance				29	29	0	+ 2,29	29	29	0
Noisy-le-Grand	8	0 Piscine fermée	- 8		16	8	- 8	- 5,92	24	8	- 16
Réaménagement du nombre de séances suite à fermeture											
Noisy-le-Sec	10	0	Piscine fermée		34	Piscine fermée					
Pantin	18	0	- 18	+ 11,41	37	68	+ 31	+ 13,76	55	68	+ 13
Pierrefitte /Seine	Pas de séance				15	16	+ 1		15	16	+ 1
Romainville	51	48	- 3	- 15	51	48	- 3	- 21	102	96	- 24
Rosny-sous-Bois	16	24	+ 8		25	25	0		41	49	+ 8
Saint-Denis	Pas de séance				20	20	0		20	20	0
Saint-Ouen	18	8	- 10	+ 23,2	16	8	- 8	+ 17,31	34	16	- 18
Sevran	Pas de séance				33	33	0	+ 4,70	33	33	0
Stains	10	10	0	+15,99	20	20	0	+ 16,27	30	30	0
Tremblay-en-France	Pas de séance				18	18	0	+ 4	18	18	0
Vaujours	33	33	0	- 13,896	36	36	0	- 22,81	69	69	0
Villemomble	25	25	0	+0,92	30	30	0	- 11,64	55	55	0
Villepinte	28	8	- 20	- 15,6	23	40	+ 17		51	48	- 3
Villetaneuse	33	32	- 1	- 11,87	55	55	0	- 8,72	88	87	- 1

La circulaire n° 2011-090 du 7 juillet 2011 préconise :

« ... une trentaine de séances, réparties en deux ou trois cycles d'activités, à laquelle peut s'ajouter un cycle supplémentaire d'une dizaine de séances au cycle 3, pour conforter les apprentissages et favoriser la continuité pédagogique avec le collège...de 30 à 40 minutes de pratique effective dans l'eau » soit entre 30 à 40 séances.

La politique académique telle qu'elle est définie pour 2009-2012 prévoit:

- au cycle 2, 20 à 30 séances pour atteindre les objectifs du test 1,
- au cycle 3, 20 à 30 séances pour atteindre les objectifs du test 2 (voire du test 3),
soit entre **40 à 60 séances sur la scolarité primaire**, tout en tenant compte des particularités de chaque département d'une part, et des contingences matérielles de chaque commune (... *il appartient à chaque département de définir les niveaux de classes prioritaires ainsi que la durée des cursus. Cf. La nouvelle politique académique du Savoir Nager à Créteil. 29 juin 2009*)

- **23 des communes** du département (soit 59%) proposant des séances de natation scolaire assurent entre 8 et 40 séances de natation ;

Parmi ces communes, **10** d'entre-elles sont dans l'incapacité d'organiser les 20 séances minimales préconisées, tant par la politique académique que par les préconisations de juillet 2011.

Elles ont donc fait le choix, pour **favoriser la continuité pédagogique avec le collègue**, de programmer les séances de natation scolaire au cycle 3.

- **8 communes** (soit 20,5%) (Epinay-sur-Seine, Gagny, Livry-Gargan, Neuilly-Plaisance, Noisy-le-Sec, Rosny-sous-Bois, Villemomble et Villepinte) programment entre **40 et 60 séances** de natation et répondent donc à la fois aux préconisations de la circulaire de juillet 2011 et à celle de la politique académique.

7 de ces communes organisent le cursus sur les deux cycles, cycle 2 et cycle 3.

Une commune a recentré les séances de natation sur le seul cycle 3 (Livry-Gargan) ; les résultats au test 2 de cette commune, sans pour autant que ce recentrage en soit l'unique raison, a progressé de façon très sensible (+ 19,5 points).

- **8 communes** (20,5%) programment plus de 60 séances de natation.

Il s'agit des communes du Bourget, du Pré-Saint-Gervais, du Raincy, des Lilas, Pantin, Romainville, Vaujours et Villetaneuse.

6 des communes citées obtiennent des résultats au test 2 égaux ou supérieurs à la moyenne départementale.

5 communes (sur 6 dont les données sont remontées) obtiennent des résultats supérieurs voire très supérieurs à la moyenne départementale au test 3 (test des 50 mètres) (+ 34 points pour Le Raincy, + 32 points pour Les Lilas, + 13 points pour Pantin, + 9 points pour Romainville)

L'enquête académique fait apparaître qu'au niveau académique **30%** des élèves entrant en 6^{ème} n'ont pas acquis les compétences du test 2.

En Seine-Saint-Denis, ce taux s'élève à **37%**.

Si la politique que nous avons mise en œuvre depuis 2009 semble porter quelques effets (taux de réussite au SN1 en augmentation de 3 points) il est nécessaire de la poursuivre, parce qu'elle tient mieux compte des développements affectif et moteur de l'élève ; développements mieux affirmés chez l'enfant de cycle 3.

4. Compétences échouées par test

Tests 2009-2010				
TESTS	Ordre d'importance des compétences échouées			
TEST 1	Propulsion	Equilibration	Immersion	Entrée
TEST 2	Propulsion	Equilibration	Immersion	Entrée
TEST 3	Immersion	Entrée	Propulsion	Equilibration

Tests 2010-2011				
TESTS	Ordre d'importance des items échoués			
TEST 1	Propulsion	Equilibration	Immersion	Entrée
TEST 2	Immersion	Propulsion	Equilibration	Entrée*
TEST 3	Propulsion	Immersion	Entrée	Equilibration

* l'entrée n'est pas indiquée comme cause d'échec au test 2

Observations :

Pour le test 1 :

les compétences invalidant ce test restent les mêmes qu'en 2009/2010.

Par ordre d'importance :

- la propulsion (*déplacement sur 10 mètres en ventral ou en dorsal*) est signalée par 47% des communes contre 40% en 2009/2010.
- l'équilibration (*remonter passivement en boule*) est signalée dans 35% des cas contre 29% en 2009/2010.
- l'immersion (*s'immerger à l'aide de la perche ou de la cage pour remonter un objet situé entre 1,20m et 1,50m*) est la cause de 9% des échec au test contre 24,5% en 2009/2010.
- l'entrée (*sauter dans l'eau*) est signalée pour 9% des cas contre 6,5% en 2009/2010.

Les hypothèses suivantes peuvent être proposées

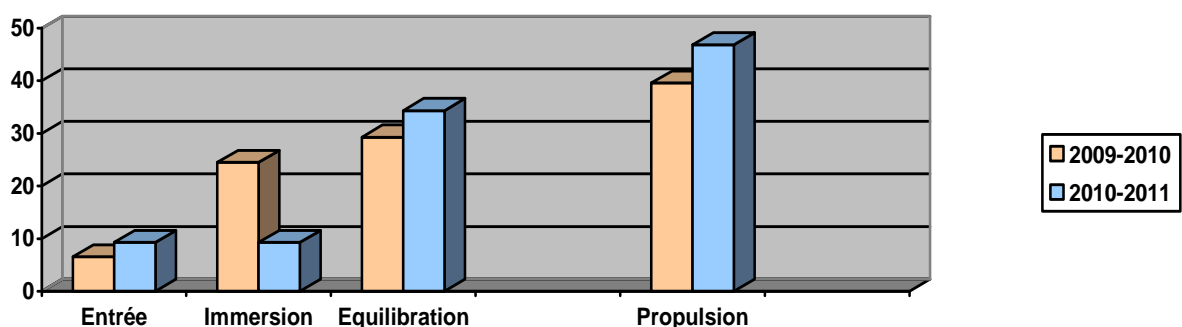
- **L'échec à la propulsion** est peut-être dû en grande partie à la fatigue causée par l'enchaînement des quatre items, le déplacement arrivant en dernier.

Le nouveau test comprenant une rupture d'enchaînement (**reprise d'appui en bord de bassin avant de réaliser le déplacement**), le paramètre fatigue devrait être moindre.

- **L'échec à l'équilibration** est dû à l'imposition de la boule.

La nouvelle mouture du test maintient la remontée passive tout en n'obligeant plus la position de boule ; il est à supposer que l'échec à cet item sera aussi moins important.

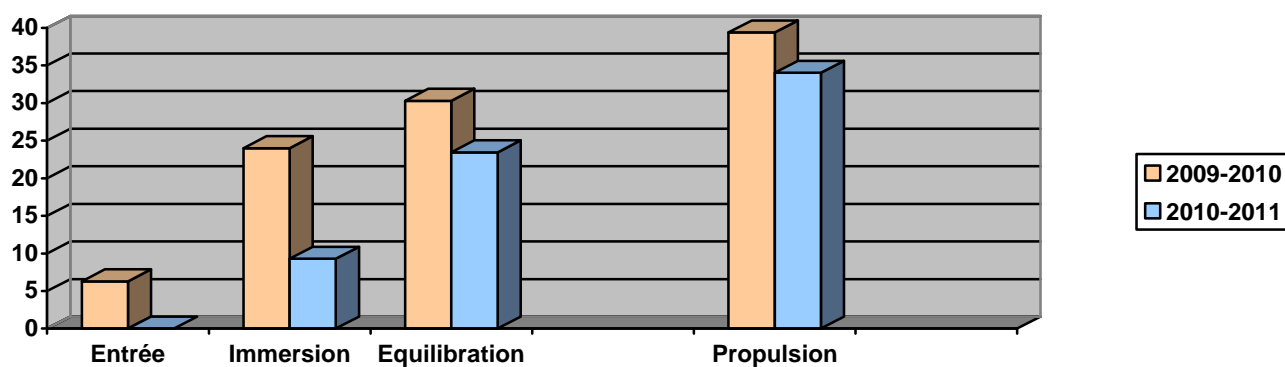
Comparaison des causes de l'échec par compétence



Pour le test 2 :

- Alors que pour 2009/2010, la propulsion était l'item le posant le plus de difficulté, en 2010/2011, l'item cité dans 43% des cas est celui correspondant à l'**immersion**, et plus particulièrement à la seconde immersion (pour 24% des cas en 2009/2010),
- la propulsion (*déplacement sur 20 mètres, 10 ventral et 10 dorsal*) arrive en seconde cause d'échec au test (34% pour 39,5% en 2009/2010),
- l'équilibration (*réaliser un surplace de 5 à 10s tête hors de l'eau*) serait la cause de 23% des échecs au test, elle l'était à 30% en 2009/2010,
- l'entrée (*sauter en grande profondeur*) n'est pas citée comme cause d'échec au test, ce qui, à priori, semble contradiction avec le constat réalisé lors du triathlon de Drancy au cours duquel un certain nombre d'élèves ne saute ni ne plonge, du bord ou du plot, mais descend à l'échelle pour débiter leur longueur.

Comparaison des causes de l'échec par compétence



Pour le test 3 :

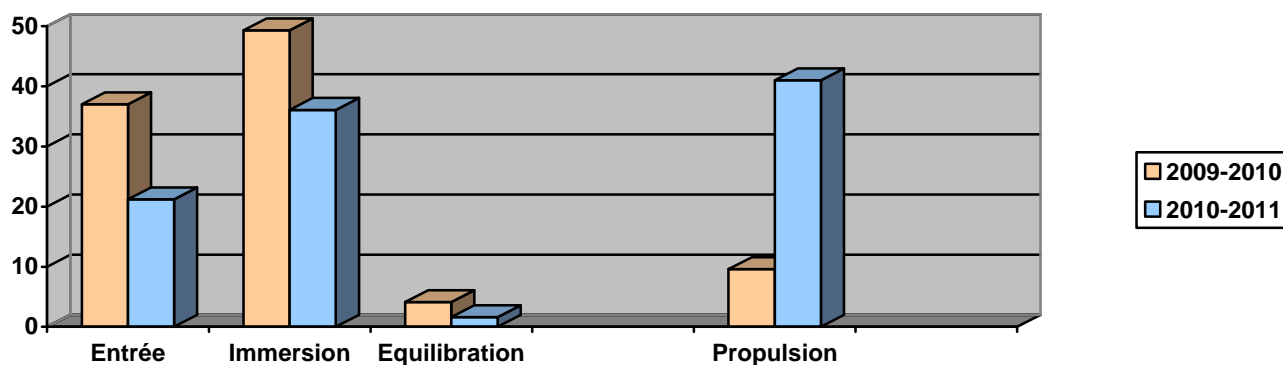
- c'est la propulsion (*se déplacer sur 50 m, 25 en ventral et 25 en dorsal sans interruption*) qui génère la difficulté principale dans 41% des observations faites, ce qui n'était pas le cas en 2009/2010 (10% de cause d'échec),
- la seconde cause d'échec signalée est l'immersion (*plongeon canard pour remonter un objet immergé à 1,50m*), à hauteur de 36% pour 50% en 2009/2010.
- vient ensuite l'entrée dans l'eau (*plongeon, entrée par la tête*) qui est signalée dans 21% des cas en 2010/2011 alors qu'elle était citée dans 37% des cas en 2009/2010.
- l'item posant le moins de difficulté est l'équilibration (*maintenir un surplace tête hors de l'eau de 10s*), pointée dans 2% des cas pour 4% en 2009/2010.

Il semblerait donc, pour ce test 3, que l'effort ait été porté sur l'immersion et l'entrée dans l'eau au détriment, peut-être de la propulsion.

Une première analyse tendrait à montrer qu'une attention plus particulière a été prêtée au test 2 dont les résultats sont en augmentation, peut-être au détriment du test 3 pour lequel on note une stabilité.

Ceci dit, c'est bien le test 2 (premier degré du Savoir-nager) que doivent obtenir les élèves en fin de CM2 ; le test 3 par un maximum d'élèves de CM2 (politique rectorale de mai 2011).

Comparaison des causes de l'échec au test 3 par compétence



Pour gérer au mieux les apprentissages et augmenter le nombre d'élèves ayant acquis les compétences du Savoir - nager, les composantes à développer sont par ordre croissant :

- la propulsion, l'immersion, l'équilibration puis enfin l'entrée dans l'eau.

5. Comparaison des résultats obtenus au test 2 (SN1) à l'issue du CM2 et à l'entrée en 6^{ème} (année 2009/2010)

Le tableau présente les résultats au test 2 communiqués par les circonscriptions à l'issue du CM2 (évaluation sommative) et ceux communiqués par les collèges à l'entrée en 6^{ème} (évaluation diagnostique).

La comparaison des moyennes départementales (fin CM2 et entrée en 6^{ème}) s'appuie sur les communes dont toutes les données ont été communiquées (nombre total d'élèves évalués, nombre d'élèves ayant souscrit au test), soit 29 communes (Aubervilliers, Bobigny, Bondy, Drancy, Dugny, Epinay-sur-Seine, Gagny, Gournay-sur-Marne, Le Blanc-Mesnil, Le Bourget, Le Pré-Saint-Gervais, Le Raincy, Les Lilas, Livry-Gargan, Montreuil, Neuilly-Plaisance, Neuilly-sur-Marne, Noisy-le-Grand, Noisy-le-Sec, Pantin, Romainville, Saint-Denis, Saint - Ouen, Sevran, Stains, Tremblay-en-France, Vaujours, Villemomble, Villetaneuse).

Communes	Résultats au test 2 à l'issue du CM2. Données circonscriptions	Résultats au test 2 à l'entrée en 6 ^{ème} . Données collèges	Ecart Fin de CM2/entrée en 6 ^{ème}
Aubervilliers	39,44% (687)	45,51% (791)	- 6 pts
Aulnay-sous-Bois		46,35% (1085)	
Bagnolet		61,75% (251)	
Bobigny	60% (794)	64,74% (590)	- 4,5 pts
Bondy	56,78% (435)	51,60% (500)	+ 5 pts
Clichy-sous-Bois		18,13% (386)	
Coubron	85% (66)		
Drancy	67% (850)	51,54% (811)	+ 15,5 pts
Dugny	36,02% (161)	54,54% (132)	- 18,5 pts
Epinay-sur-Seine	59,08% (606)	50,08% (619)	- 9 pts
Gagny	71,08% (415)	51,64% (426)	+ 19,5 pts
Gournay-sur-Marne	91,86% (100)	86% (100)	+ 6 pts
La Courneuve		23,14% (458)	
Le Blanc-Mesnil	49,50% (687)	62,46% (698)	- 13 pts
Le Bourget	63,74% (171)	71,07% (121)	- 7 pts
Le Pré-Saint-Gervais	95% (167)	90,27% (144)	+ 5 pts
Les Pavillons-sous-Bois		57% (279)	
Le Raincy	77% (147)	82,14% (168)	- 5 pts
L'Ile-Saint-Denis		38,88% (90)	
Les Lilas	97,5% (158)	96,87% (160)	+ 0,5 pts
Livry-Gargan	64,24% (523)	80,03% (551)	- 16 pts
Montfermeil		44,58% (314)	
Montreuil	70,40% (919)	64,65% (959)	+ 5,5 pts
Neuilly-Plaisance	86% (100)	61,24% (209)	+ 24,5 pts
Neuilly-sur-Marne	80% (437)	43,04% (388)	+ 37 pts
Noisy-le-Grand	65,62% (448)	47,87% (165)	- 17,5 pts
Noisy-le-Sec	55,50% (491)	66,46% (337)	- 11 pts
Pantin	65,28% (361)	68,83% (507)	- 3,5 pts
Pierrefitte-sur-Seine		15,09% (318)	
Romainville	66% (33)	70,04% (237)	- 4 pts
Rosny-sous-Bois		69,17% (386)	
Saint-Denis	23,89% (852)	40,39% (953)	- 16,5 pts
Saint-Ouen	40,69% (231)	86,63% (232)	- 46 pts
Sevran	46% (544)	44,38% (543)	+ 1,5 pts
Stains	41,73% (472)	23,02% (417)	+ 39,5pts
Tremblay-en-France	75% (462)	63,28% (444)	+ 11,5 pts
Vaujours	100% (31)	67,12% (98)	+ 33 pts
Villemomble	89,46% (294)	55,55% (279)	+ 34 pts
Villepinte		61,83% (448)	
Villetaneuse	68,6% (206)	55,45% (220)	+ 13 pts
Moyennes départementales	59,68% (11848)	58,07% (11799)	+ 1,5 pts

Le nombre d'élèves testés au niveau départemental à l'issue du CM2 et à l'entrée en 6^{ème} est quasi identique (**11848 en CM2 et 11799 en 6^{ème}**).

Bien que l'écart ne soit que de 1,5 points, ce sont les données par commune qui doivent retenir toute notre attention ; par exemple pour la commune de Stains un écart de 39,5 points de réussite entre les CM2 (41,73% de réussite) et les 6^{ème} (23,02%) de réussite, ou à l'inverse pour Saint-Ouen avec pour les CM2 40,69% de réussite pour 86,63% en 6^{ème} doivent amener les équipes pédagogiques à réfléchir pour analyser localement les causes de ces écarts.

Compte tenu de la mobilité des effectifs sur le département, ce comparatif permet de confirmer la fiabilité des résultats communiqués par les circonscriptions, ainsi qu'une bonne adéquation entre le test passé à l'issue du CM2 et celui passé à l'entrée en 6^{ème}.

A titre comparatif, les écarts constatés entre les résultats à l'issue du CM2 et l'entrée en 6^{ème} pour l'année 2008/2009 étaient :

- Nombre d'élèves testés à l'issue du CM2 (évaluation sommative): **15531.**
- Taux de réussite : **59,68%.**

- Nombre d'élèves testés à l'entrée en 6^{ème} (évaluation diagnostique): **14056.**
- Taux de réussite : **52,54 %.**

Ecart constaté de + 7 points contre 1,5 points en 2009-2010.

6. Conclusion

Ce bilan montre que les efforts engagés ont permis d'améliorer sensiblement l'accès au « Savoir - nager 1^{er} degré» pour les élèves de CM2 du département.

Néanmoins, le taux de réussite reste inférieur de 7 points à celui constaté au niveau académique (taux académique : 70%, taux départemental : 63%)

Fort de ce constat, il est urgent de rappeler que si nous voulons répondre aux objectifs de la politique académique et notamment l'accès d'un maximum d'élèves aux compétences du Savoir – nager 1^{er} degré :

- il est nécessaire de réserver les cycles d'apprentissages, partout où le nombre de séances ne permet pas un cursus dès le cycle 2, au seul cycle 3.**
- lorsque le nombre de séances ne permet pas un cursus complet au cycle 3, il est important de réserver les séances d'apprentissage au seul CM2, afin d'assurer une continuité d'apprentissage avec le collègue.**