

Des écoles et des établissements E3D engagés

Comment progresser dans le label E3D ?



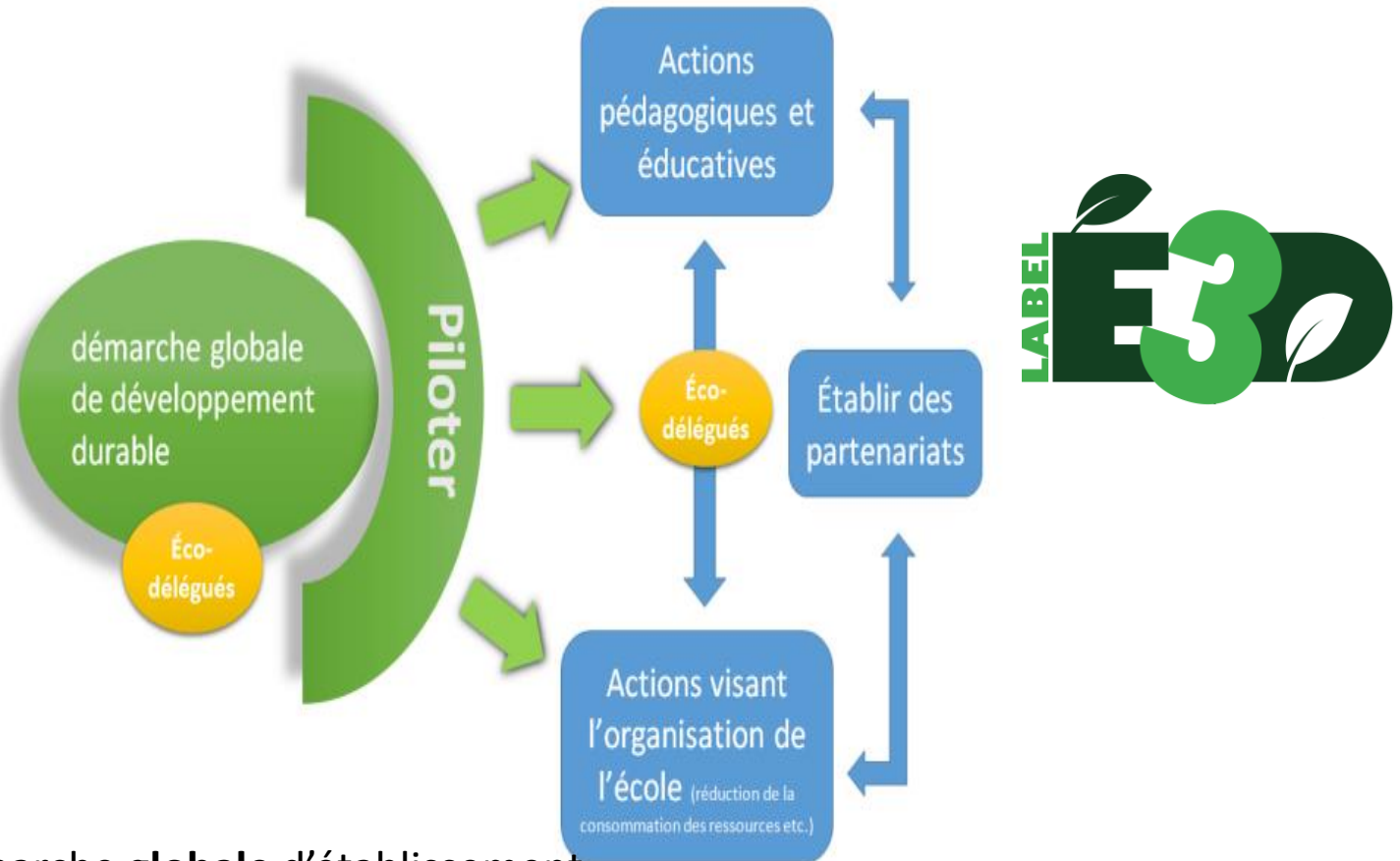
Du niveau « Approfondissement » au
niveau « Expertise »

16 novembre 2023

Qu'est-ce que la démarche E3D ?



La démarche E3D « établissement en démarche de développement durable »



E3D c'est une démarche **globale** d'établissement

Avec un projet de développement durable fondé sur une continuité entre enseignements, vie scolaire, gestion/ maintenance de la structure et ouverture sur l'extérieur par le partenariat.

Cette démarche E3D est reconnue et valorisée par le **label E3D**.

1. Qu'est-ce qu'une Démarche E3D ?

Par définition, une école en démarche de développement durable est une école de formation et d'éducation qui est engagé dans **une démarche sur le long terme**, définie dans le projet d'école, et qui vise progressivement à prendre en compte les **enjeux du développement durable dans les modes de fonctionnement de l'établissement** (énergie consommée, restauration, eau, etc.) en lien avec les enseignements délivrés et la vie de l'école.

Les démarches E3D permettent donc d'engager de façon cohérente et complémentaire :

- une démarche pédagogique** reposant sur la communauté éducative en lien avec les autres acteurs du territoire ;
- une politique d'école** pour en faire **un lieu d'application, de démonstration, de concrétisation** du développement durable.



LA DEMARCHE E3D



<https://postit.colibris-outilslibres.org/Les%20essentiels%20d'une%20d%C3%A9marche%20E3D#>



Démarche E3D



Démarche inscrite dans le projet d'établissement	Mobilisation, participation, formation de l'ensemble de la communauté éducative	Des projets et des actions EDD en lien avec les programmes et les enseignements (déploiement des ODD)	Des compétences évaluées	Pilotage de la démarche à travers un comité de pilotage EDD, la mise en place du CESCE. Les éco-délégués de classe et d'établissement sont identifiés et acteurs dans les instances	Partenariat diversifié	Un fonctionnement de l'établissement modifié	Communication sur la démarche E3D (rayonnement de l'établissement)
--	---	--	---------------------------------	---	------------------------	---	--

1. L'adaptation aux programmes : la démarche E3D prend en compte les spécificités du premier et du second degrés, en s'appuyant en particulier sur les programmes scolaires. Elle peut aussi s'articuler avec d'autres éducations transversales, en lien avec les ODD, notamment l'éducation à la santé, à la responsabilité, à la sexualité, aux risques, au développement et à la solidarité internationale, à l'égalité filles-garçons, aux médias ou encore l'éducation artistique et culturelle.

L'EDD est présente dans les enseignements et les parcours éducatifs

EDD dans les programmes et référentiels de la voie professionnelle

http://edd.ac-creteil.fr/EDD-dans-les-programmes-et-referentiels-de-la-voie-professionnelle?var_mode=calcul



<http://edd.ac-creteil.fr/EDD-dans-les-programmes-de-seconde-rentree-2019>

<http://edd.ac-creteil.fr/EDD-dans-les-programmes-de-premiere-technologique-rentree-2019>

<http://edd.ac-creteil.fr/EDD-dans-les-programmes-de-premiere-generale-rentree-2019>

Diplôme concerné	Disciplines	Entreprises - Cds	Intentions générales du Référentiel (objectifs, notions principales...)	Liens avec les autres disciplines du niveau	Objectifs de développement durable 2015-2030 - ciblées
BAC PRO	Métiers de l'électricité et ses environnements connectés	Mobilité (PM, Vélo, etc.)	Intégrer et réaliser des solutions techniques permettant des alternatives de déplacement.	Lettres-histoire	3, 7, 9, 11, 13
		Eco-responsable	Mettre son activité « Réalisation chantier » de manière éco-responsable.	PSE	4, 11, 12
		Performance - Efficacité énergétique	Proposer et installer des solutions intégrant des enjeux d'efficacité énergétique, amélioration des performances énergétiques (réduction des consommations électriques, gestion automatisée, intelligente...), isolation, ventilation, chauffage et refroidissement. Mettre en service et assurer la maintenance. Expliquer les choix technologiques et économiques.	Maths-sciences	7, 9, 11, 13
		Santé - Sécurité	Respecter les règles de sécurité au travail - habilitation électrique - Norme NFC 15-100.	PSE	3, 8
CAP	ELECTROCIENNE	Production d'énergies renouvelables	Préparer et réaliser des installations intégrant des solutions de production d'énergies renouvelables.		7, 9
		Eco-responsable	Mettre son activité « Réalisation chantier » de manière éco-responsable.	PSE	4, 11, 12
		Santé - Sécurité	Respecter les règles de sécurité au travail habilitation électrique - Norme NFC 15-100.	PSE	3, 8

<http://edd.ac-creteil.fr/Enrichissement-de-la-dimension-developpement-durable-dans-les-programmes>

EDD dans les programmes et référentiels de la voie professionnelle

REFERENTIEL METIERS

- Métiers du génie électrique
- Métiers de l'industrie graphique:
- Métiers de la mode
- Métiers de la construction durable
- Métiers de la production mécanique
- Métiers de la production mécanique
- Métiers de l'aménagement et finition du bâtiment
- Métiers de la maintenance industrielle
- Métiers du génie industriel bois
- Microtechniques

PROGRAMMES :

- Arts Appliqués et culture artistique
- Français, histoire-géographie et EMC
- Prévention, santé et environnement
- Langues vivantes A et B:
- Mathématiques
- Physique, Chimie
- Économie-gestion

Diplômes concernés	Disciplines	Entrée/mots- Clés	Intentions générales du Référentiel (objectifs, notions principales...)	Liens avec les autres disciplines du niveau	Objectifs de développement durable 2015-2030 concernés
BAC PRO	Métiers de l'électricité et ses environnements connectés	Mobilité (3ème Champ au choix)	Intégrer et réaliser des solutions techniques permettant des alternatives de déplacement.	Lettres-histoire	3.7, 9, 11, 13
		Eco-responsable	Mener son activité « Réalisation chantier » de manière eco-responsable.	PSE	4, 11, 12
		Performance - Efficacité énergétique	Proposer et implanter des solutions intégrant des enjeux d'efficacité énergétique, amélioration des performances énergétiques (réduction des consommations électriques, gestion automatisée, domotique ...) dans le bâtiment, l'industrie et résidentiel. Mettre en service et assurer la maintenance. Expliquer les choix technologiques et économiques.	Maths-sciences	7, 9, 11, 13
		Santé - Sécurité	Respecter les règles de sécurité au travail - Habilitation électrique - Norme NFC 15-100	PSE	3, 8
CAP	ELECTRICIEN(NE)	Production d'énergies renouvelables	Préparer et réaliser des installations intégrant des solutions de production d'énergies renouvelables	PSE	7, 9
		Eco-responsable	Mener son activité « Réalisation chantier » de manière eco-responsable.	PSE	4, 11, 12
		Santé - Sécurité	Respecter les règles de sécurité au travail Habilitation électrique - Norme NFC 15-100.	PSE	3, 8

Discipline	Entrée/mots- Clés	Intentions générales du programme (objectifs, notions principales...)	Liens avec les autres disciplines du niveau	Objectifs de développement durable 2015-2030 concernés
ECO-GESTION	Communication	<ul style="list-style-type: none"> Entrer dans l'échange à l'oral : écouter, réagir, s'exprimer dans diverses situations de communication Maîtriser l'échange écrit : lire, analyser, écrire ; adapter son expression écrite selon les situations et les destinataires ; 	LETTRES - HISTOIRE Enseignement professionnel Economie	
	Développement durable	<ul style="list-style-type: none"> Comprendre les enjeux liés au développement durable L'accès aux ressources pour produire, consommer, se loger et se déplacer Les sociétés et les risques : anticiper, réagir, se coordonner et s'adapter 	GEOGRAPHIE Enseignement professionnel Economie	
	Le marché Veille informationnelle Information Les éléments de la communication (émetteur-récepteur) Les règles de l'accueil Message Accueil Besoin	<p>Bloc n° 1 Conseiller et vendre</p> <ul style="list-style-type: none"> Assurer la veille commerciale Rechercher, hiérarchiser, et exploiter et actualiser les informations à des fins d'exploitation Sélectionner les outils de recherche d'information les plus adaptés Prendre contact Identifier les besoins du client <p>Bloc n° 2 Suivre les ventes</p> <ul style="list-style-type: none"> Suivre l'exécution et rendre compte Effectuer le cas échéant les relances Collecter les informations de satisfaction auprès des clients Transmettre les informations sur la satisfaction du client Exploiter les informations recueillies à des fins d'amélioration Proposer des éléments de nature à améliorer la satisfaction client 	COMMERCE-VENTE Lettres histoire Economie	
Relances				

http://edd.ac-creteil.fr/EDD-dans-les-programmes-et-referentiels-de-la-voie-professionnelle?var_mode=calcul

Au collège Lucie Aubrac (Montévrain): l'EDD est inscrite dans le projet d'établissement. Elle est travaillée dans plusieurs disciplines et mobilise de nombreux dispositifs. Elle prend appui sur les programmes disciplinaires et des actions éducatives. En effet chaque élève est directement concerné par au moins un des projets en lien avec de développement durable.

DISCIPLINES	Quelques projets
Sciences (SVT, Physique- Chimie et Technologie)	<ul style="list-style-type: none"> -Travail sur les enjeux du tri et du recyclage avec l'exemple de l'impact de la fabrication d'objets sur l'environnement, la santé et les ressources naturelles avec les élèves de 6ème - Travail sur le devenir de la matière organique avec l'observation du compost avec les élèves de 6ème
Sciences et Géographie	<ul style="list-style-type: none"> -Travail sur les ressources limitées, à gérer et à renouveler, dans tous les niveaux, - Les élèves de 6ème participent à la plantation de semis et en profitent pour observer les cycles de développement des végétaux et ainsi mieux comprendre le rôle des pollinisateurs et donc l'importance de la biodiversité - Travail sur les différentes sources d'énergie en 6ème, - Travail sur les différentes sources d'énergie en 6ème, - Projet petit déjeuner en 5ème pour favoriser l'équilibre alimentaire, - Intervention de sensibilisation, de prévention et d'information sur les questions de la sexualité, de la contraception, des I.S.T (infections sexuellement transmissibles pour les élèves de 3ème), - Projection et travail sur le film Heulà ! ça chauffe ! pour une partie des élèves de 3ème.
Histoire - Géo/EMC	<ul style="list-style-type: none"> -travail sur l'égalité entre les sexes et la lutte contre les discriminations, dans tous les niveaux,
EPS:	<ul style="list-style-type: none"> - AS vélo et atelier « auto-réparation de vélo » dans l'objectif de favoriser l'utilisation des mobilités douces
Langues :	<ul style="list-style-type: none"> - En Espagnol, travail sur la problématique : « Protégeons la planète. Que pouvons-nous faire à notre échelle pour améliorer la situation ? » avec la création d'affiches en productions finales
Lettres modernes	<ul style="list-style-type: none"> -étude de livre Alana et l'enfant vampire de Cordélia. - Ponctuellement, des séances sont en lien avec le développement durable (choix et textes et autres supports, en particulier sur les thèmes du réchauffement climatique, de l'égalité des sexes et de la nutrition).

<http://edd.ac-creteil.fr/Le-college-Lucie-Aubrac-de-Montevrain-progresse-et-obtient-le-niveau-expertise>

L'EDD est présente dans les enseignements et les parcours éducatifs

➔ 4 parcours existent

- Parcours AVENIR
- Parcours SANTE
- Parcours PEAC (éducation artistique et culturelle)
- Parcours CITOYEN

➔ L'EDD est à l'interface de l'ensemble des dimensions du parcours de l'élève



« Le dérèglement climatique : observer, penser, agir » un EPI au collège Françoise Giroud à Vincennes: Parcours PEAC et citoyen



Un EPI
« Le dérèglement climatique observer, penser, agir »

“Un poète dans la classe” dispositif de la DAAC et la MEL(maison des écrivains et de la littérature)

Productions de textes poétiques

Rédaction de lettres argumentées

Productions de maquettes

Productions d'affiches

L'architecture pour réfléchir à l'adaptation de nos bâtis dispositif "Archi/PEL" proposé par la DAAC et le CAUE 94



Le carnet d'éco-citoyen pour calculer et comprendre son empreinte carbone

Les élèves ont pu renseigner ce carnet tout au long du premier trimestre puis calculer leur empreinte carbone. Ils ont pu réfléchir à ce qui dépendait d'eux, de leurs parents, des décideurs politiques ou d'autres acteurs dans leurs pratiques

<http://edd.ac-creteil.fr/Le-dereglement-climatique-observer-penser-agir-un-EPI-au-college-Francoise>

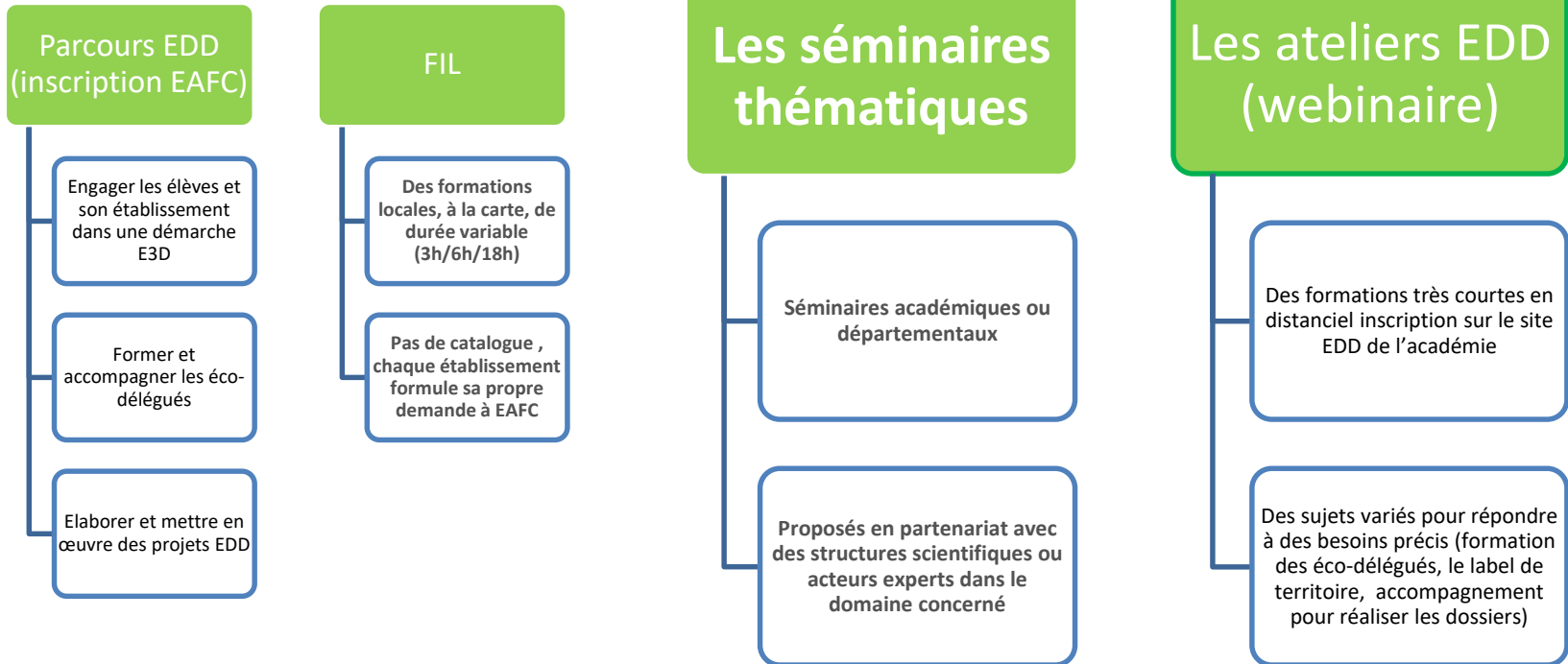


Paroles de Koala

Plus d'accès à mon temps
De sommeil quotidien
La chaleur ne fait qu'augmenter
Est-ce à cause des humains ?
Est-ce à cause d'eux
Que je me sens si stressé ?
Mon précieux et luxueux sommeil
M'a complètement délaissé
Est-ce notre brûlant soleil ?
Par sa faute je vais étouffer

Math

2. La formation de tous les usagers, enseignants, élèves et éco-délégués, personnels d'éducation, de direction, d'encadrement, administratifs, de santé, sociaux et techniques, parents, associations partenaires



Séminaires départementaux

77: date à venir

93 : date à venir

94: date à venir

Forums des Jardins de Créteil



3. La mobilisation des élèves : chacune des phases d'élaboration de la **démarche intègre progressivement et dans la mesure du possible les élèves** et d'abord les éco-délégués, en leur fournissant les informations et les aides méthodologiques utiles à l'exercice de leur rôle de relai et de porteurs de projets auprès de leurs camarades.

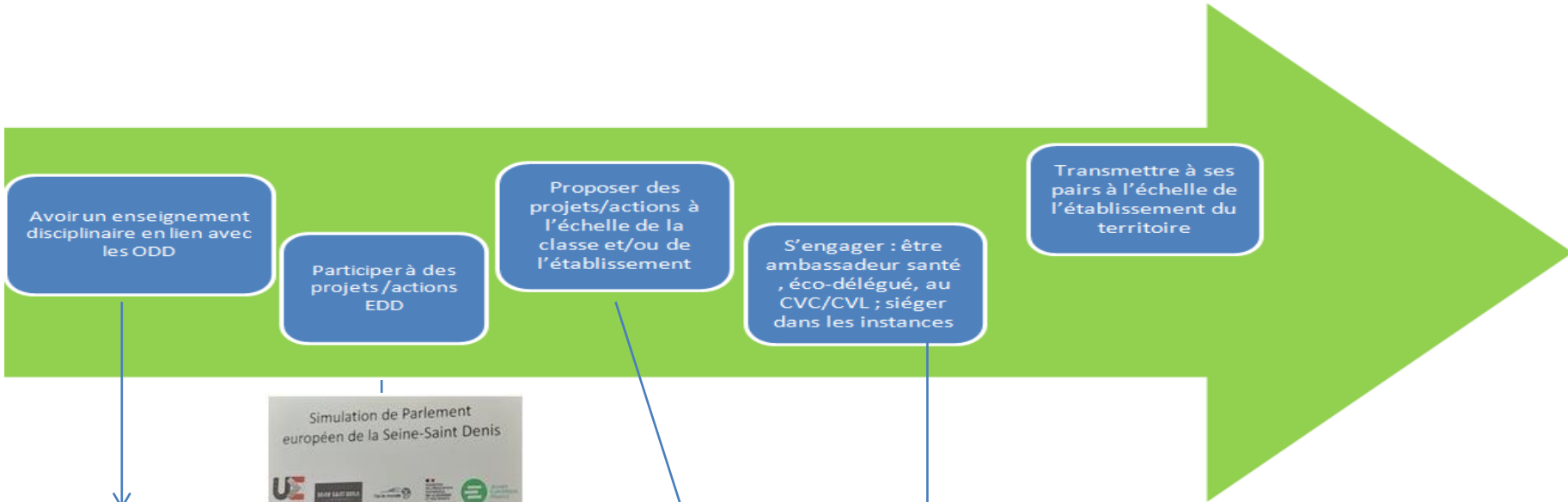
Avoir un enseignement disciplinaire en lien avec les ODD

Participer à des projets /actions EDD

Proposer des projets/actions à l'échelle de la classe et/ou de l'établissement

S'engager : être ambassadeur santé , éco-délégué, au CVC/CVL ; siéger dans les instances

Transmettre à ses pairs à l'échelle de l'établissement du territoire



<http://edd.ac-creteil.fr/A-vos-plumes-eco-citoyen-ne-s-un-EPI-au-college-Willy-Ronis-de-Champigny-sur>



<http://edd.ac-creteil.fr/Une-simulation-de-seances-du-Parlement-europeen-l-engagement-europeen-et>



<http://edd.ac-creteil.fr/Des-eleves-sont-devenus-eco-delegues-Comment-un-exemple-au-college-Pablo>

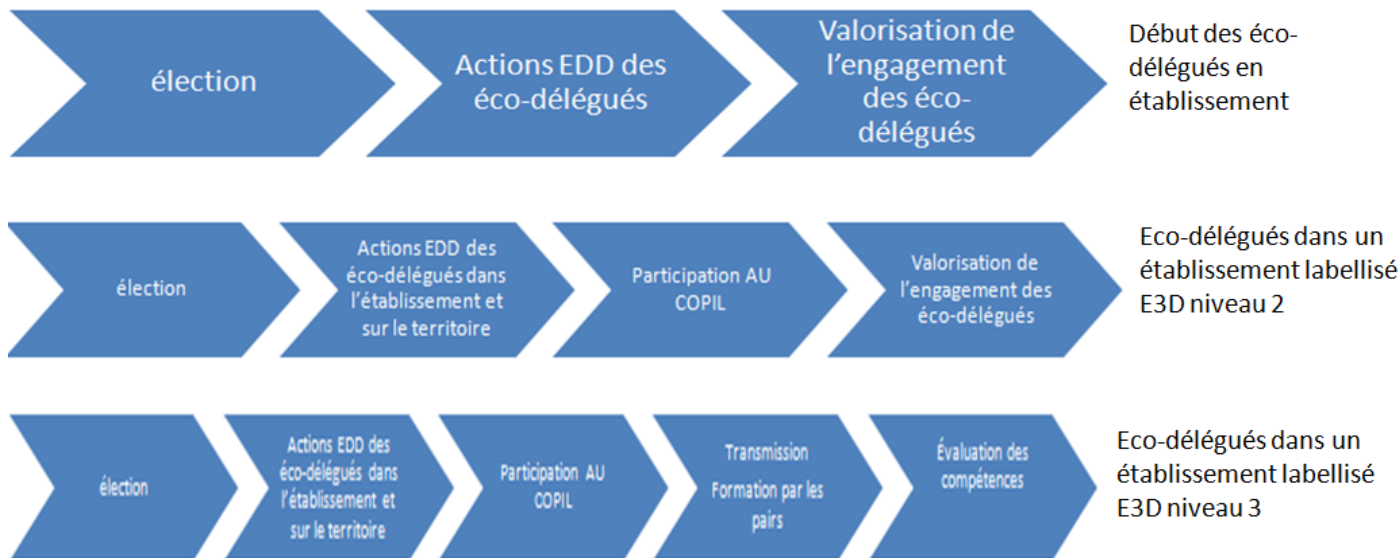


<http://edd.ac-creteil.fr/La-Semaine-Olympique-et-Paralympique-du-24-au-29-janvier-2022-au-college>



<http://edd.ac-creteil.fr/Agir-pour-des-toilettes-propres-avec-les-eco-delegues>

3. La mobilisation des élèves : chacune des phases d'élaboration de la démarche intègre progressivement et dans la mesure du possible les élèves et **d'abord les éco-délégués, en leur fournissant les informations et les aides méthodologiques utiles à l'exercice de leur rôle de relai et de porteurs de projets auprès de leurs camarades.**



<https://eduscol.education.fr/document/3882/download?attachment>



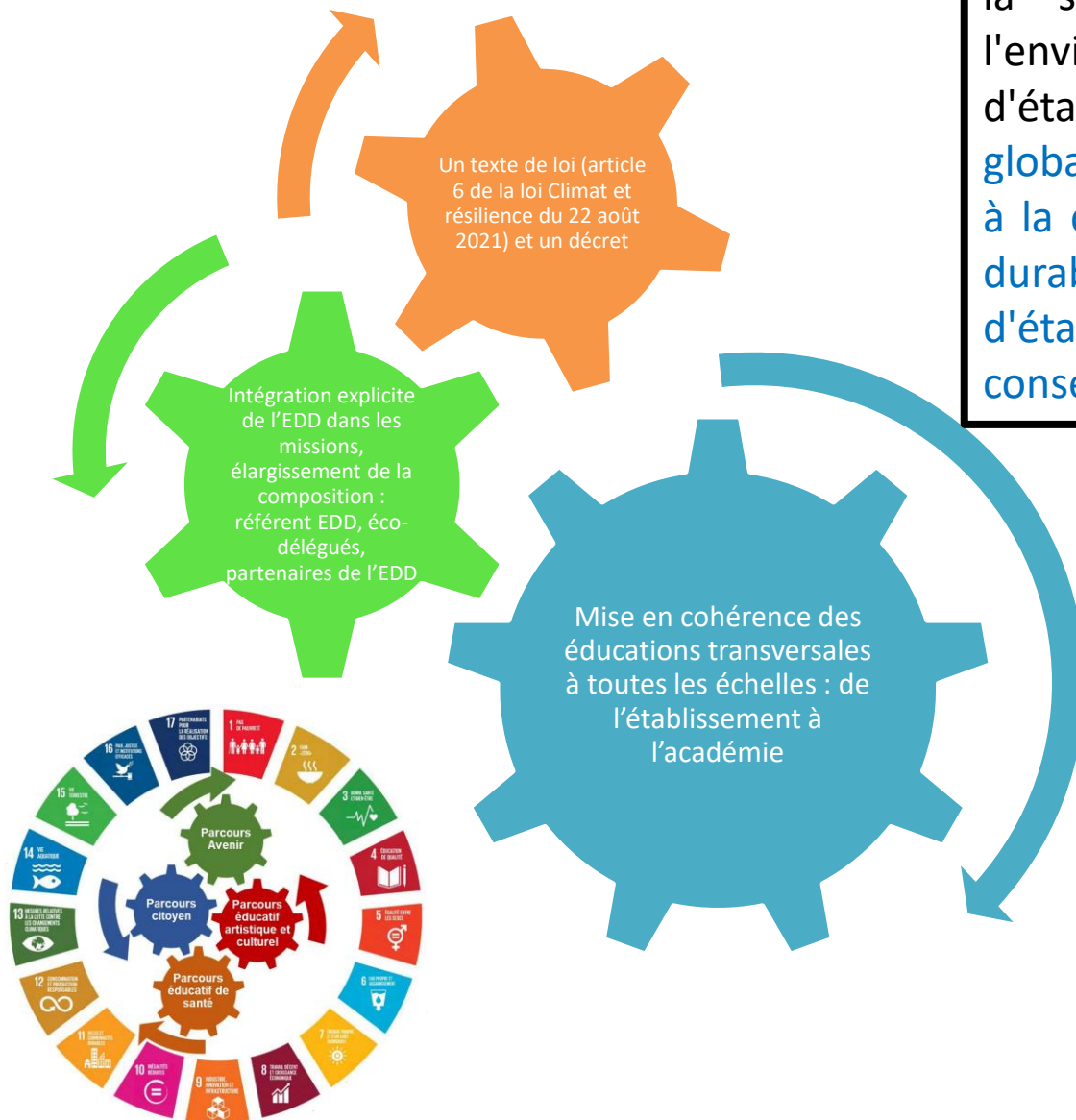
Le projet global est également constitué de l'ensemble des initiatives prévues par **les éco-délégués** et encadrées par **le référent EDD** de l'établissement, **le chef d'établissement, le CPE ou tout autre membre de l'équipe pédagogique et administrative.**



Importance du collectif & du pilotage de la démarche globale

<http://edd.ac-creteil.fr/IMG/pdf/guide-eco-delegue-lycee-2.pdf>

Le CESCE : comité d'éducation à la santé, à la citoyenneté et à l'environnement



Loi Climat et Résilience (août 2021)

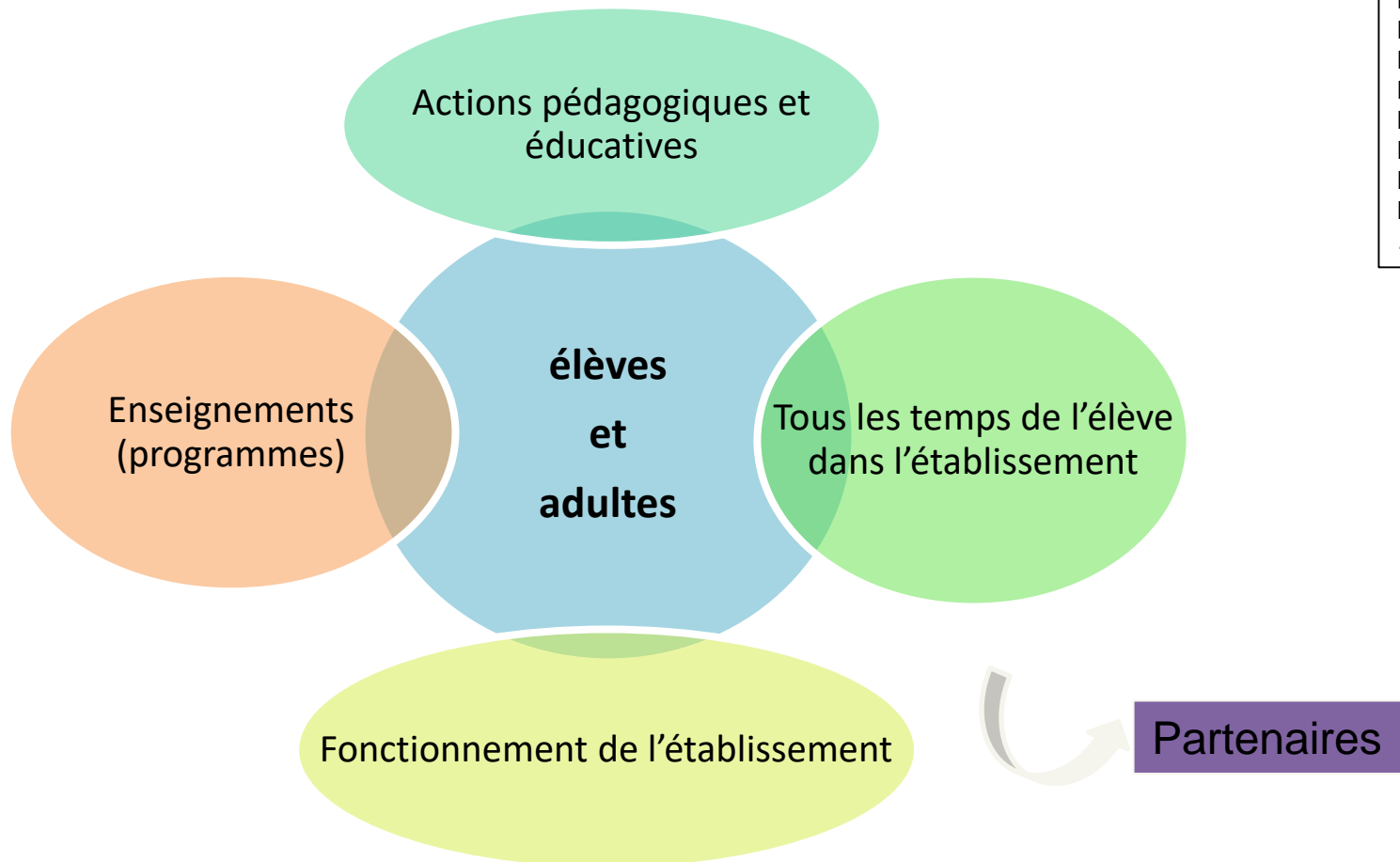
Art. L. 421-8.- Le comité d'éducation à la santé, à la citoyenneté et à l'environnement, présidé par le chef d'établissement, a pour mission globale d'inscrire l'éducation à la santé, à la citoyenneté et au développement durable dans chaque projet d'établissement approuvé par le conseil d'administration.

-Nouveau levier pour développer des approches collectives

-Intérêt d'une approche systémique, opportunité de s'appuyer sur les Objectifs de développement durable

-Recherche de cohérence pour le parcours de l'élève

Le CESCE pour engager toute l'équipe dans une démarche globale

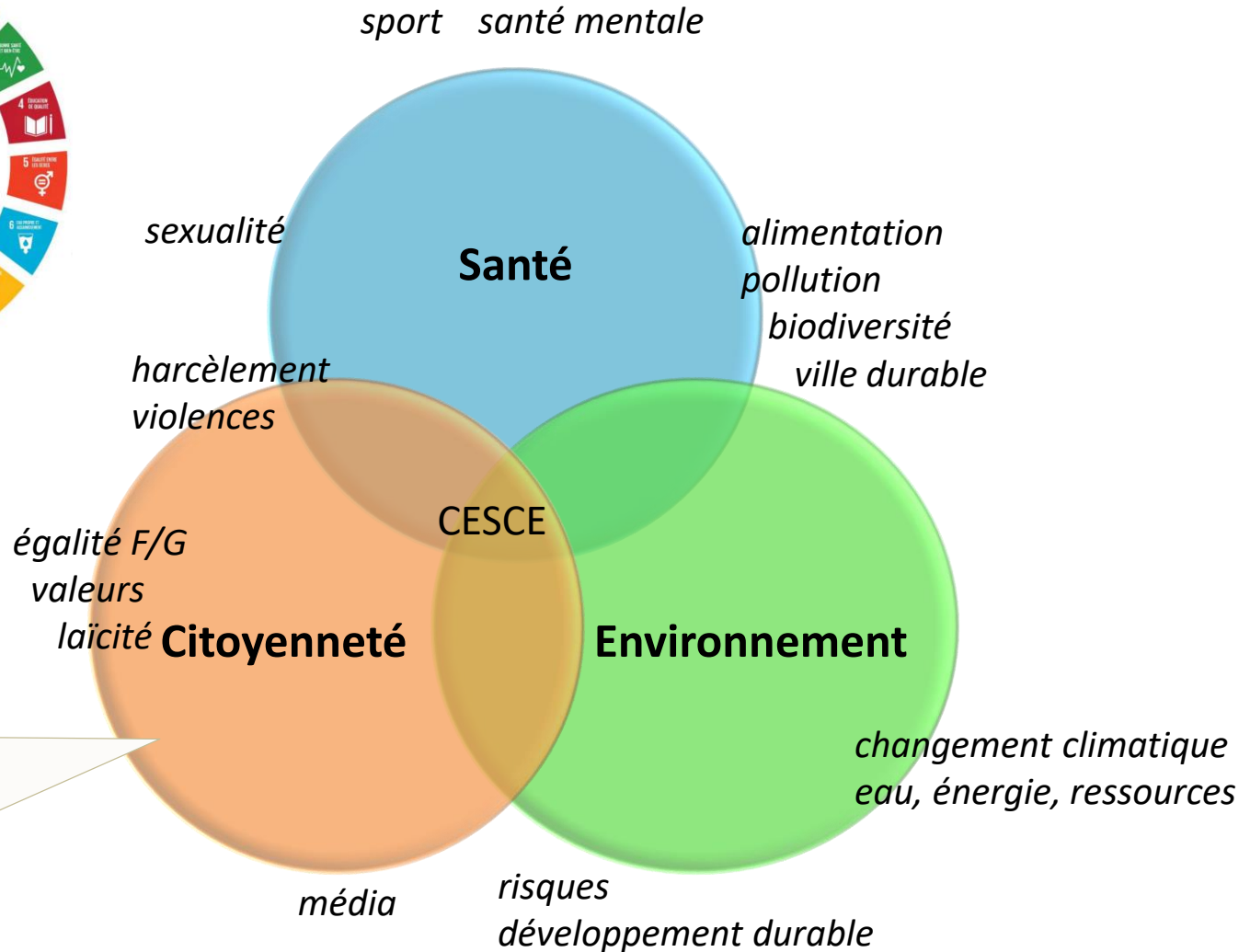


QUI ?

Les enseignants
Le CDI
La vie scolaire
Le pôle santé-social
L'intendance
La restauration
La maintenance
Les élèves
...

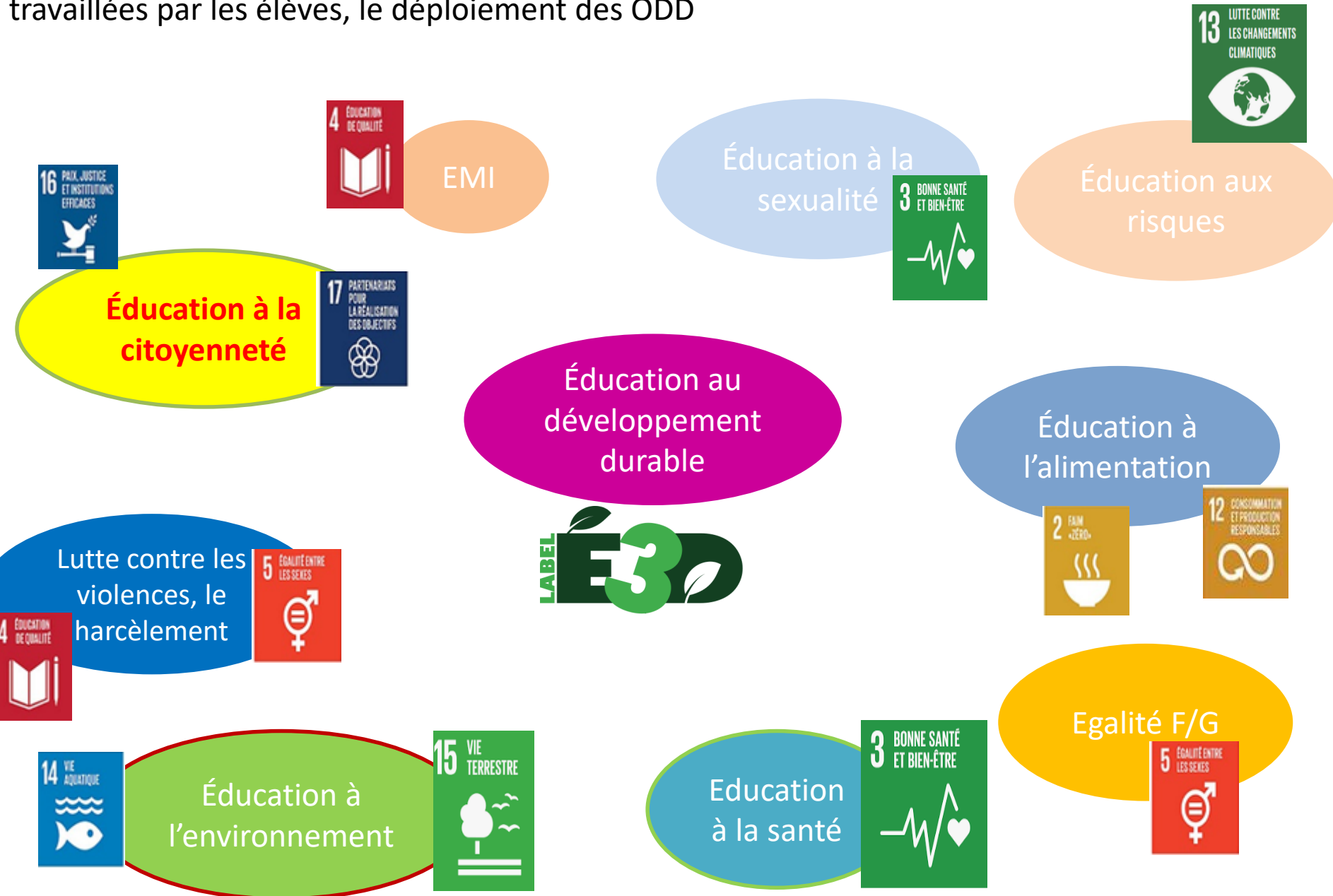
CESCE est un outil de pilotage qui fait le lien entre toutes les éducations transversales du collège en s'appuyant sur les 17 ODD

Le CESCE pour articuler les « éducations à » au profit d'une formation globale des élèves



Articulations :
entre « référents de »
avec CVL, CVC
avec CDI et vie scolaire
Et le CA

Le CESCE : penser la cohérence des éducations transversales et des compétences travaillées par les élèves, le déploiement des ODD



4. La qualité du lien collaboratif avec la collectivité territoriale de rattachement : la gestion durable du bâti scolaire et les projets de créations pérennes initiés par les éco-délégués impliquent un **rapprochement avec les collectivités territoriales** et une bonne appréhension des relations existant entre les réalités sociales, économiques et environnementales locales.

5. L'exigence relative aux partenariats extérieurs : différents partenaires peuvent contribuer à la réalisation du projet de l'établissement, notamment des services déconcentrés de l'État ; des établissements publics ; des centres de recherche et universités ; des associations agréées ; des entreprises. **Ces partenariats font l'objet d'une formalisation qui définit des objectifs et des priorités afin de garantir la faisabilité de la mise en œuvre et garantit l'adéquation du contenu des partenariats aux programmes d'enseignement et aux publics concernés.**

Les collectivités territoriales

(Région-départements-communes)

Les services déconcentrés de l'Etat

DRIEAT Île-de-France : Direction régionale et interdépartementale de l'environnement, de l'aménagement et des transports

Partenariat académique

(le CLEMI-la DAAC- la DAREIC..)

Partenariat associatif

(associations à l'échelle nationale, régionale, départementale ou communale)

Partenariat scientifique

(musées , associations, fondations (TARA))

Etablissements scolaires

(école-collège-lycée- lycée agricole..)

L'agrément du ministère de l'Éducation nationale garantit qu'une association respecte les principes de l'enseignement public. Il est délivré pour une durée de 5 ans, 2 fois par an, par le conseil académique des associations éducatives complémentaires de l'enseignement public (CAAECEP) présidé par le recteur ou son représentant

<http://www.ac-creteil.fr/pid32648/les-associations.html>

<https://www.education.gouv.fr/les-associations-agreees-par-l-education-nationale-6797>

http://cache.media.education.gouv.fr/file/Les_associations/19/9/associations_agrees_niveau_academique_2021_1418199.pdf

Les organismes de collecte

Les entreprises

Les familles

(parents d'élèves)

6. L'anticipation et la valorisation : le projet intègre d'emblée **une exigence de mémoire relative aux ressources identifiées sur le territoire**, que le Centre de documentation et d'information peut accueillir.

La valorisation par un travail de communication, tant en interne que vers l'extérieur, permet de fournir cette ressource. Cette démarche associe les élèves.

Garder une trace des différentes actions : l'outil de pilotage EDD

L'outil de pilotage E3D

4 onglets | 4 étapes

diagnostic | actions

analyse globale | bilan des actions

un outil pour

- faciliter la coordination et le pilotage des actions EDD
- assurer la pérennité de la démarche (mémoire des projets, suivi pluriannuel...)
- simplifier les remontées d'information (enquêtes EDD, labellisation E3D...)
- aider à la maîtrise de la démarche de projet (diagnostic, conception, évaluation)

un outil simple, partagé et mobile

l'outil se compose d'un fichier de pilotage et de fiches actions

les fiches actions, complétées par les différents acteurs, s'intègrent facilement au fichier de pilotage

ces fichiers sont compatibles avec Excel et LibreOffice, ils peuvent être partagés et transférés

pour en savoir plus et télécharger l'outil

flashez ce code

ou recopiez cette URL dans la barre d'adresse de votre navigateur :

<http://edd.ac-creteil.fr/>
Outil de pilotage EDD

LABEL E3D
Académie de Créteil

<http://edd.ac-creteil.fr/Presentation-de-l-Outil-de-pilotage-E3D>

Un outil de pilotage EDD à disposition des établissements

Pilotage de la démarche E3D

référént EDD		
Prénom, Nom du référént	adresse de messagerie du référént	fonction/discipline du référént
Instance de pilotage		
La démarche ne bénéficie pas d'un pilotage particulier		
La démarche E3D est pilotée par une instance courante de l'établissement. Si oui, précisez l'instance qui participe au pilotage :		
<input type="checkbox"/> conseil d'école ou d'établissement	<input type="checkbox"/> CVC/CVL	<input type="checkbox"/> autre, précisez :
Si existe un comité de pilotage dédié à la démarche E3D.		
Si oui, précisez les acteurs qui y participent :		
<input type="checkbox"/> direction	<input type="checkbox"/> interendance	<input type="checkbox"/> ATTE
<input type="checkbox"/> enseignants	<input type="checkbox"/> élèves	<input type="checkbox"/> parents d'élèves
<input type="checkbox"/> infirmerie	<input type="checkbox"/> autres, précisez :	
Si oui, précisez le nombre de réunions de ce comité organisée l'année scolaire précédente :		
Bilan des actions de l'année précédente		
Nombre total d'actions		Nombre d'actions menées
Indiquez pour chaque type le nombre d'actions effectuées l'année scolaire précédente		
0	A l'initiative de l'enseignant : actions pédagogiques, mises en place par des enseignants dans le cadre des apprentissages.	A l'initiative de équipes éducatives (vie scolaire, service de santé...) ; actions éducatives (tiro à l'arc, sensibilisation à l'énergie, gestion des déchets...)
Thématiques travaillées		
Cochez les thématiques abordées à travers les différentes actions menées l'année scolaire précédente		
0	Alimentation et santé	Déchets
	Architecture et bâtiment	Eau
	Biodiversité	Énergie
	Changement climatique	Équipement alimentaire
		Mobilité et déplacements
		Solidarité locale, citoyenneté

établissement Diagnostic ACTIONX Bilan des actions Analyse globale

De la p.30 à 48 à Présentation du projet EDD du Collège Schweitzer

6. L'anticipation et la valorisation : La valorisation par un travail de communication, tant en interne que vers l'extérieur, permet de fournir cette ressource. Cette démarche associe les élèves.

La communication peut prendre différentes formes

- compte-rendu
- lettre de diffusion
- panneau d'affichage
- support papier ou numérique
- utilisation de l'ent de l'établissement, des réseaux sociaux (twitter, instagram...)

Elle permet de

- rendre compte des actions menées au sein de l'établissement donc d'informer
- de valoriser l'engagement des élèves, des personnels
- d'expliquer le rôle joué par les partenaires
- de montrer les apprentissages des élèves à travers ces différentes actions.

Elle s'adresse à

- la communauté scolaire
- aux partenaires
- aux familles
- aux autres établissements du territoire...

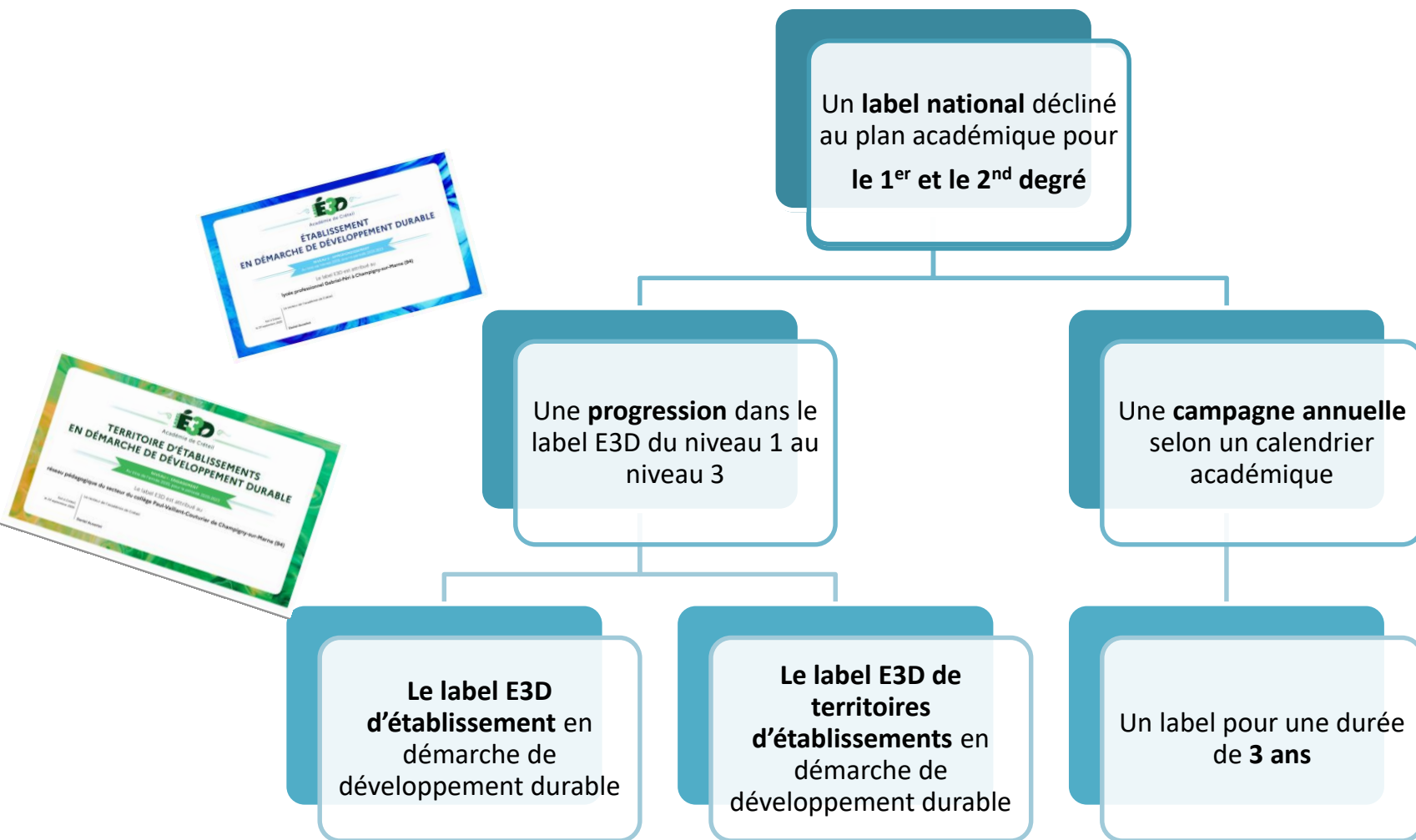


<http://edd.ac-creteil.fr/Prix-de-l-action-eco-deleguee-de-l-annee-2022-2023-depot-jusqu-au-6-avril-2023>



Le label E3D

Le label E3D d'établissement et le label E3D des territoires éducatifs



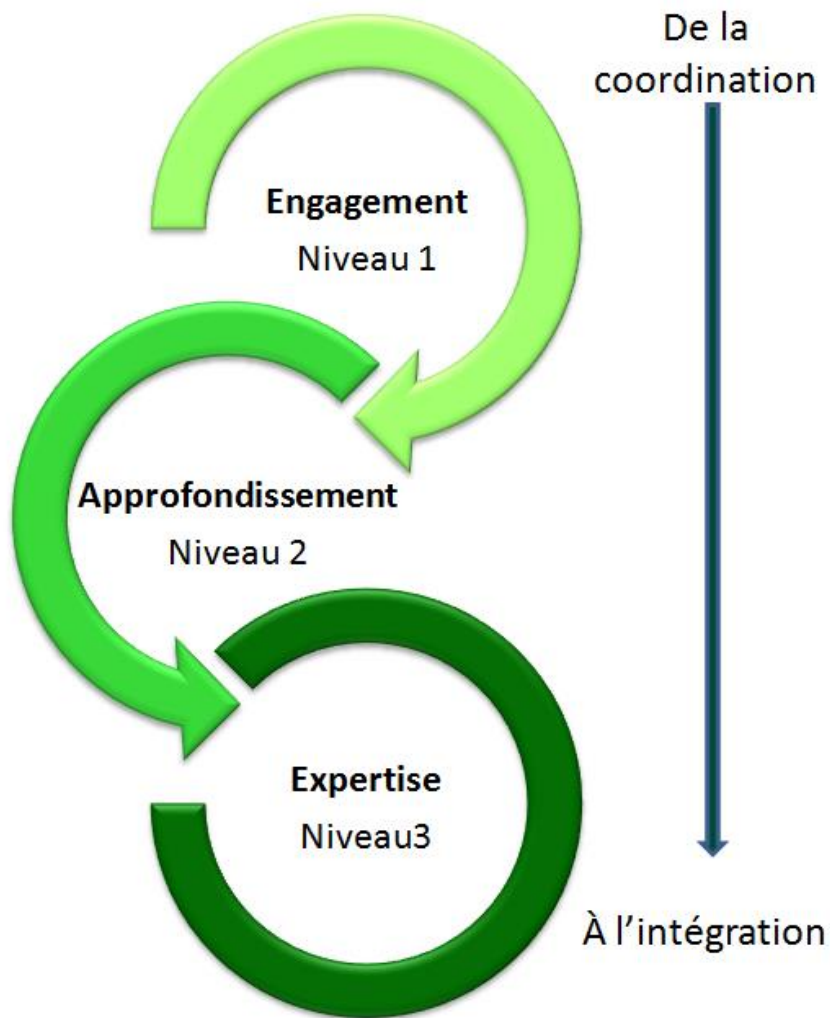
Campagne de janvier à avril

De nouveaux critères

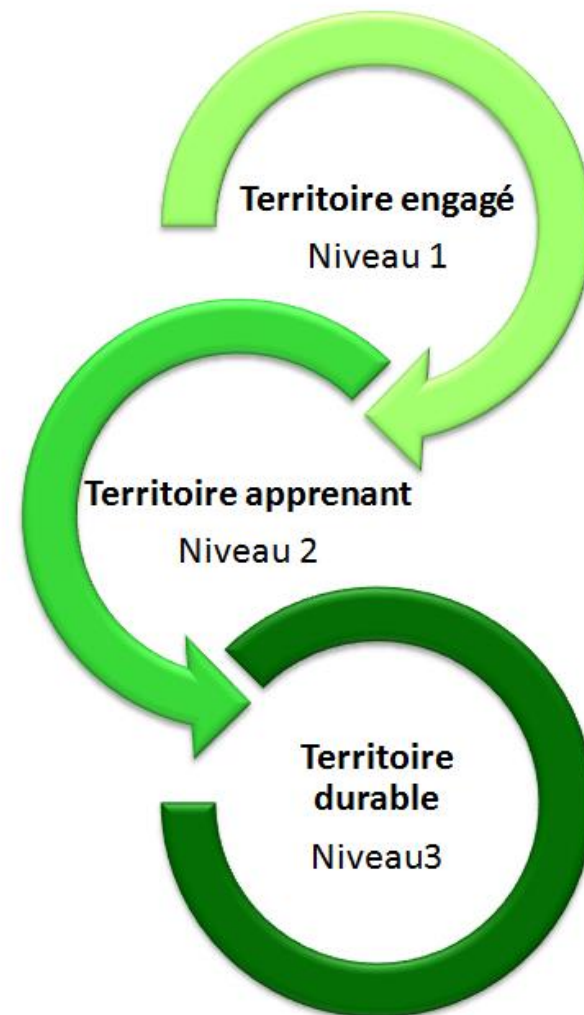


- [Renforcement de l'éducation au développement durable –Agenda 2030-circulaire du 24-9-2020](#) (BOEN n°36 du 24 septembre 2020)

Labellisation des écoles et des établissements



Labellisation des territoires éducatifs



LA LABELLISATION DES ECOLES ET DES ETABLISSEMENTS

Niveau 1 : engagement	Niveau 2 : approfondissement	Niveau 3 : expertise
Critères de labellisation retenus	Critères de labellisation retenus	Critères de labellisation retenus
<ul style="list-style-type: none"> la mise en œuvre d'une démarche E3D, comportant plusieurs projets, est inscrite dans le projet d'établissement adopté par le conseil d'école ou d'établissement ; la démarche comprend au moins un projet éducatif (des actions menées en démarche de projet et possédant un intérêt éducatif) ; le ou les projets concernent au moins un ODD identifié ; le ou les contenus du ou des projets s'articulent avec des contenus disciplinaires ; au moins un partenaire extérieur à l'établissement est associé à ce projet ; les élèves participent à des actions concrètes, produisent des supports de restitution du projet ou des ressources pour l'établissement. Renforcement de l'éducation au développement durable – Agenda 2030-circulaire du 24-9-2020 (BOEN n°36 du 24 septembre 2020) 	<ul style="list-style-type: none"> un comité de l'EDD est créé, qui définit, actualise et coordonne un plan d'action de l'école ou de l'établissement, évalué chaque année ; plusieurs catégories de personnels sont impliquées dans la démarche (personnels de gestion, entretien, enseignement, vie scolaire), élaborée par des groupes de travail thématiques avec chacun un ou plusieurs animateurs ; le plus grand nombre des élèves est investi dans le plan d'action. Les éco-délégués de classe et d'établissement sont identifiés et acteurs dans les instances. Les parents d'élèves peuvent être sollicités ; la démarche s'appuie sur un projet de formation pluriannuel des personnels engagés, tant sur le plan technique que sur le plan éducatif ou disciplinaire ; plusieurs projets éducatifs sont concernés et évoquent plusieurs ODD ; le partenariat est diversifié et consolidé ; les actions menées sont valorisées et publiées par des canaux de communication interne et externe à l'établissement ; un bilan annuel est réalisé par le comité de pilotage EDD en associant concrètement les éco-délégués et leur référent. 	<ul style="list-style-type: none"> le fonctionnement de l'établissement est modifié et l'amélioration de ses performances lui permet d'afficher sa contribution à un développement durable ; un projet de déploiement pluriannuel est mis en place pour couvrir le plus grand nombre des ODD dans le cadre de l'Agenda 2030 ; les élèves et particulièrement les éco-délégués, sont engagés avec tous les personnels dans des actions remarquables et transférables vers d'autres acteurs ; tous les élèves de l'établissement sont impliqués dans l'EDD au cours de leur scolarité dans l'établissement ; la démarche s'appuie sur l'évaluation des compétences des élèves engagés dans des projets EDD pour valoriser leurs initiatives et identifier leurs compétences citoyennes ; une stratégie de pérennisation de la démarche est mise en place afin d'assurer la pérennité et la continuité des projets.

Demander le label niveau 1 « Engagement » : entrer dans la démarche E3D

1-Inscrire la démarche E3D, dans le projet d'établissement ou d'école

2-Avoir au moins un projet éducatif concernent au moins un ODD identifié

3-Articulation des contenus projets avec les contenus disciplinaires

4-Avoir au moins un partenaire extérieur à l'établissement est associé à ce projet

5-Participation des élèves à des actions concrètes, produisent des supports de restitution du projet ou des ressources pour l'établissement

Quels critères pour passer du niveau Engagement (niveau 1) au niveau Approfondissement (niveau 2) ?

Plusieurs projets éducatifs sont concernés et évoquent plusieurs ODD

Mobilisation plus importante de la communauté éducative

Les éco-délégués de classe et d'établissement sont identifiés et acteurs dans les instances

Partenariat diversifié et consolidé

Projet de formation pluriannuel des personnels engagés

comité de l'EDD mis en place (plan d'action et évaluation)

Valorisation des actions menées (communication interne externe)

Quels critères pour passer du niveau Approfondissement (niveau 2) au niveau Expertise (niveau 3)?

Déploiement pluriannuel mis en place pour couvrir le plus grand nombre des ODD dans le cadre de l'Agenda 2030

Engagement des élèves et particulièrement les éco-délégués + mobilisation et implication de toute la communauté scolaire

Evaluation des compétences des élèves engagés dans des projets EDD pour valoriser leurs initiatives et identifier leurs compétences citoyennes

Fonctionnement de l'établissement modifié

Stratégie de pérennisation de la démarche mise en place afin d'assurer la pérennité et la continuité des projets

De la p.30 à 4488 à Présentation du projet EDD du Collège Schweit



Témoignage de

Mme Girard, directrice, et
Mme Vandevoorde, enseignante référente EDD

Ecole élémentaire Decroly à Saint Mandé

Ecole E3D niveau 3 «Expertise» en 2020



De la p.30 à 48 Présentation du projet EDD du Collège Schweitzer



Témoignage de
M. Calas et Mme Chantereau, référents EDD

Collège Schweitzer à Créteil

Collège labellisé niveau 3 «Expertise» en 2020 et
2023

I. Le rôle, la formation et la coordination des éco-délégués

Un essai de mobilisations des domaines de l'EDD dans l'année pour nos éco-délégués :

Domaines de compétences EDD	Cycle 3	Cycle 4
S'ouvrir à la complexité des thématiques de développement durable.	Identifier quelques ODD.	Savoir relier des ODD entre eux (ex. jeu de la toile tissée).
Faire preuve d'esprit critique pour appréhender les problématiques de développement durable.	Pratiquer une démarche d'investigation (enquête sur une habitude/fonctionnement au collège).	Vérifier la source des informations. Visio ou échange avec un chercheur, un état de la recherche voire participation à un débat. Essai d'une citoyenneté éclairée : pourquoi agir ainsi ?
Adopter un comportement éthique et responsable vis-à-vis de l'environnement et des sociétés humaines.	Identifier les valeurs mises en jeu lors d'une action solidaire.	Développer des attitudes favorables à la protection de l'environnement et à l'équité.
Agir individuellement et collectivement pour construire un monde durable	Identifier et justifier les éco gestes (+ affichages). Envisager des actions qui dépassent le cadre de l'école.	Analyser les limites des écogestes. Participer à une action concrète : intervenir aux différentes étapes.

En s'aidant du document : les propositions pour renforcer l'éducation au DD, mars 2023.

I. Le rôle, la formation et la coordination des éco-délégués

S'ouvrir à la complexité des thématiques de développement durable :

Faire preuve d'esprit critique :



Photo S. Boutet.

Le guide de l'éco-délégué

FICHE ENQUÊTE

QU'EST-CE QUI POURRAIT ÊTRE AMÉLIORÉ AU COLLÈGE ?



Faire classe hors les murs



De la p 30 à 4488 à Présentation du projet EDD du Collège Schweitzer

I. Le rôle, la formation et la coordination des éco-délégués

Adopter un comportement éthique et responsable :



Sortie mares forestières,
Sucy-en-Brie



Des projections au cinéma du quartier



Initiation pêche et découverte biodiversité



Salon PERMAE
au parc Floral,
Vincennes



I. Le rôle, la formation et la coordination des éco-délégués

Agir individuellement et collectivement pour construire un monde durable :
Des actions menées selon : le calendrier des évènements DD ou les idées/suggestions des éco-délégués.

Actions de sensibilisation



Chantier participatif ferme de Paris.



Actions solidaires



Collecte d'objets à trier puis don à une association.



II. Diversité des projets menés

1. Classes EDD à projets interdisciplinaires

2019-2020

1 classe



2021-2022

3 classes



2023-2024

3 classes



2018-2019

1 classe



2020-2021

2 classes



2022-2023

4 classes



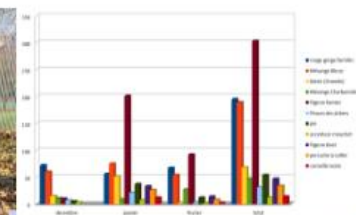
II. Diversité des projets menés

Un exemple de projet interdisciplinaire d'une classe EDD

Disciplines : Français, Histoire-géographie, SVT, EPS, Arts plastiques, Technologie, Mathématiques, EMI + SEGPA section Habitat, contribution aux Parcours citoyen et avenir.



pour identifier un oiseau nous devons d'abord d'une idée de détermination qui utilise les caractéristiques (et est à base des parties du corps qui le caractérisent) le rôle de détermination consiste à poser des questions pour se rapprocher de l'espèce qui nous intéresse. Les questions sont posées une à une et on s'arrête à la bonne réponse. C'est comme ça que se déroule la détermination.



- Objectifs :**
- Appréhender une problématique en lien avec la biodiversité de façon complexe et systémique
 - Adopter un comportement éthique et responsable vis-à-vis de l'environnement et des sociétés humaines
 - Acquérir ces compétences EDD *via* les connaissances, capacités et attitudes constitutives des compétences travaillées dans les enseignements disciplinaires et transdisciplinaires.
 - (Re)connexion à la nature et conservation de la biodiversité

II. Diversité des projets menés

Un exemple de projet interdisciplinaire d'une classe EDD

Réalisations :

- Conception d'une exposition destinée à informer la communauté éducative sur les espèces d'oiseaux présentes dans le collège et les enjeux de conservation (menaces et propositions de solutions).
- Présentation de l'exposition à leurs pairs
- Etude de l'impact sur les visiteurs de l'exposition
- Plantations de haies et d'arbustes fruitiers



...MAIS DES SOLUTIONS

...pour les oiseaux des villes

L'EXEMPLE DU COLLÈGE ALBERT SCHWEITZER

Pour favoriser l'accueil et les conditions de vie des oiseaux, nous tentons d'aménager le coin nature du collège en...



CREUSANT UNE MARE

...pour abreuver les oiseaux et attirer des insectes.



FAVORISER LA BIODIVERSITÉ

...avec des fauches tardives, des zones de friche, plantation de haies et hôtels à insectes et niochirs.



NOURRIR LES OISEAUX EN HIVER

...pour les aider à survivre pendant la période hivernale.



POURSUIVRE LES PROJETS EDD

...en lien avec la biodiversité et les sciences participatives

II. Diversité des projets menés

2. Le club potager et le coin nature



II. Diversité des projets menés

2. Autour du potager, le coin nature



II. Diversité des projets menés

3. Accueil des écoles primaires



Liaison école-collège EDD :

- 14 classes accueillies au coin nature (de la maternelle au CM2)
- Formation entre pairs et partage de connaissances / compétences
- Visite et atelier semis / bouture + dons de graines pour le jardin potager des écoles



III. Evaluation et valorisation des compétences EDD travaillées par les élèves

Communication & valorisation



Jeunes piliers du développement durable

Le Département propose une expertise et des conseils pour...

«O...»



L'ÉCOLETTRE N°1
Lettre d'information pour l'éducation au Développement Durable

L'ÉCOLETTRE N°2
Lettre d'information pour l'éducation au Développement Durable

SEMAINES EUROPÉENNES DE DÉVELOPPEMENT DURABLE
Du 10 septembre au 16 octobre 2012 à la suite de l'adoption de la Déclaration de St. Paulin, l'Union Européenne a lancé une campagne de sensibilisation au développement durable. Les semaines européennes de développement durable ont pour objectif de sensibiliser les citoyens à la problématique du développement durable.

LA SEMAINE DU CERVEAU
Dans le cadre de la semaine du cerveau (11 au 17 mars 2012) et en lien avec les semaines européennes de développement durable, le Centre de Neurosciences de la région de la Haute-Normandie a organisé une conférence de Jean-Philippe Lachaux sur le thème de l'attention et de la mémoire.

OBJECTIF MARE
L'objectif MARE (Mieux Apprendre à l'École) vise à améliorer la qualité de l'enseignement et à favoriser l'acquisition de compétences par les élèves.

CLASSES À PROJET EDD
Les élèves de la 6^e ont travaillé sur un projet interdisciplinaire et ont eu à cœur de réaliser un projet de développement durable. Ils ont travaillé sur le thème de l'eau et de la pollution.

CLUB POTAGER, SAISON 5
Après les premières récoltes, les élèves ont travaillé sur le thème de la potager. Ils ont planté des légumes et ont travaillé sur le thème de la saisonnalité.

Actions E3D : Les actualités



IV. Pilotage, évaluation et stratégie de pérennisation de la démarche E3D

ARRÊTÉ 3 de l'inspecteur général



CHARTER ÉCO-CITOYENNE

Inspirée par la Charte de l'Environnement (constitutive de l'article 72 de la Constitution), les communes de l'agglomération de Saint-Denis de la Réunion, les personnes de droit de ce territoire, prennent

l'engagement solennel de respecter particulièrement l'article 2 de la Charte de l'Environnement :

« Toute personne a le devoir de prendre part à la préservation et à l'amélioration de l'environnement »

La communauté scolaire du collège Albert Schweitzer de Saint-Denis de la Réunion, les personnes Enseignement et Éducation, les personnels de direction et les agents s'engagent à respecter la charte des citoyens et notamment à lui mettre en œuvre pour promouvoir toujours un meilleur environnement.

- Article 1 : Concernant le tri des déchets



Fête de l'échange



Tri généralisé



Ramassage des débris - 09/2023





PROJET D'ÉTABLISSEMENT 2022-2025

COLLÈGE ALBERT SCHWEITZER. CRÉTEIL (94)

PRÉAMBULE. Les objectifs annoncés sont ceux des adultes de la communauté éducative pour les élèves dans le but d'améliorer le **climat scolaire** dans et hors la classe et dans une démarche labellisée d'**éducation au développement durable**. Le **règlement intérieur et ses annexes**, récemment reconstruits et régulièrement révisés, sont des outils pour sa mise en œuvre, s'adressant nommément à la fois aux personnels, aux élèves et aux parents d'élèves.

Collège Albert Schweitzer. Créteil (94). Projet d'établissement 2022-2025

SOMMAIRE

UN PROJET ORGANISÉ AUTOUR DE 4 AMBITIONS	3
UNE LÉGENDE DE COULEURS CHOISIES EN LIEN AVEC LES OBJECTIFS DE DÉVELOPPEMENT DURABLE (ODD)	3
UN PROJET ORGANISÉ AUTOUR DE 11 OBJECTIFS	4
Ambition 1. VISER L'ACQUISITION DU SOCLE COMMUN DE CONNAISSANCES, DE COMPÉTENCES ET DE CULTURE, ACCOMPAGNER LES ÉLÈVES SUR LE PARCOURS D'ÉDUCATION ARTISTIQUE ET CULTURELLE (PEAC)	5
Objectif 1. S'ADAPTER AUX PUBLICS pour l'autonomie des élèves	5
Objectif 2. INFORMER pour développer l'esprit critique	5
Objectif 3. OUVRIR AU MONDE pour aiguïser la curiosité	6
Objectif 4. ENTRAÎNER pour la réussite aux examens	6
Ambition 2. ACCOMPAGNER LES ÉLÈVES SUR LE PARCOURS AVENIR	7
Objectif 5. MOTIVER pour favoriser la persévérance et le rattachage scolaires	7
Objectif 6. INFORMER pour guider l'élève vers un choix d'orientation abouti et éclairé	7
Objectif 7. DÉCONSTRUIRE pour lutter contre les stéréotypes et l'autocensure dans les choix d'orientation	7
Ambition 3. ACCOMPAGNER LES ÉLÈVES SUR LE PARCOURS CITOYEN ET LE PARCOURS ÉDUCATIF DE SANTÉ	8
Objectif 8. ÉDUQUER AU RESPECT DE SOI pour respecter les autres	8
Objectif 9. FORMER pour accompagner des élèves citoyens et engagés	8
Ambition 4. TRAVAILLER ENSEMBLE. ACCROÎTRE LA QUALITÉ DE VIE AU COLLÈGE DES ADULTES DE LA COMMUNAUTÉ ÉDUCATIVE	9
Objectif 10. FACILITER l'accès aux ressources pour encourager le travail collectif des équipes éducatives et enseignantes	9
Objectif 11. FAVORISER les relations entre le collège et les familles pour maintenir la confiance et le dialogue	10
DES INDICATEURS POUR L'ÉVALUATION DU PROJET	11

UN PROJET ORGANISÉ AUTOUR DE 4 AMBITIONS

- Ambition 1 VISER L'ACQUISITION DU SOCLE COMMUN DE CONNAISSANCES, DE COMPÉTENCES ET DE CULTURE, ACCOMPAGNER LES ÉLÈVES SUR LE PARCOURS D'ÉDUCATION ARTISTIQUE ET CULTURELLE (PEAC)
- Ambition 2 ACCOMPAGNER LES ÉLÈVES SUR LE PARCOURS AVENIR
- Ambition 3 ACCOMPAGNER LES ÉLÈVES SUR LE PARCOURS CITOYEN ET LE PARCOURS ÉDUCATIF DE SANTÉ
- Ambition 4 TRAVAILLER ENSEMBLE. ACCROÎTRE LA QUALITÉ DE VIE AU COLLÈGE DES ADULTES DE LA COMMUNAUTÉ ÉDUCATIVE

UNE LÉGENDE DE COULEURS CHOISIES EN LIEN AVEC LES OBJECTIFS DE DÉVELOPPEMENT DURABLE (ODD)

AMBITION 1 => ODD 4 éducation de qualité

AMBITION 2 => ODD 8 travail décent

AMBITION 3 => ODD 10 inégalités réduites

AMBITION 4 => ODD 11 villes et communautés durables





Collège
ALBERT SCHWEITZER



Niveau 3

NOM :

PRÉNOM :

CLASSE :

DOMAINE(S) CHOISI(S) :

Mon carnet d'éco-délégué.e

Ce carnet est à avoir avec moi lors des rencontres, il contient : les documents, mes prises de notes, une partie de mon « Parcours Citoyen ».

Collège Albert Schweitzer, Créteil.
2023-2024



Fresque peinte au sein du collège A. Schweitzer.

Extrait du règlement intérieur du collège A. Schweitzer :

ANNEXE 5

CHARTE ÉCO-CITOYENNE

En harmonie avec la Charte de l'Environnement (loi constitutionnelle n° 2005 - 205 du 01/03/2005), les élèves, les personnels d'enseignement et d'éducation, les personnels de direction et les agents, proclament

Respecter particulièrement l'Article 2 de la Charte de l'Environnement :
« Toute personne a le devoir de prendre part à la préservation et à l'amélioration de l'environnement ».

La communauté scolaire du collège Albert Schweitzer de Créteil (les élèves, les personnels d'enseignement et d'éducation, les personnels de direction et les agents) s'engage à respecter la charte éco-citoyenne et notamment à tout mettre en œuvre pour économiser l'énergie en adaptant leurs comportements.

● Article 1 : Concernant le tri des déchets

Le papier, les instruments d'écriture, les bouchons (liège et plastique), les enveloppes, les piles et les cartouches d'imprimantes sont collectées. Tous ces objets (sauf le papier) sont collectés dans une démarche solidaire, avec recyclage puis don à une association.

- Déposer ces objets dans les collecteurs prévus à cet effet.
- Récupérer des feuilles partiellement utilisées pour les utiliser en brouillon.
- Utiliser le recto-verso lorsque cela est possible.
- Privilégier la communication sur *Pronote* ou par mail pour imprimer moins.
- Déposer le papier non froissé dans les bacs mis à disposition dans les salles.
- Jeter dans les poubelles les emballages de goûter et autres déchets.
- Éviter le gaspillage de nourriture lors des repas à la cantine (prendre uniquement ce que l'on va manger).

Les déchets organiques sont récupérés à la cantine afin d'être déposés dans le compost du jardin potager du collège.

● Article 2 : Concernant l'utilisation de l'énergie

- Penser à éteindre les lumières et les ordinateurs lorsqu'ils ne sont pas utilisés en sortant d'une salle.
- Fermer les portes, les fenêtres et les stores le soir lorsque cela est possible.
- Privilégier la lumière naturelle (ouvrir les stores).
- Usage raisonné de la communication numérique.










Connais-tu ton collège ? Au collège Schweitzer, nous avons reçu des diplômes pour reconnaître nos engagements. Nous sommes labélisés : « E3D » (établissement en démarche de développement durable) niveau 3, « éco-collège », « E3D de territoire » niveau 1, « E3D REP », et « Edusanté » niveau 1.

- Travailler plusieurs ODD dans le cadre de l'Agenda 2030

Déploiement pluriannuel mis en place pour couvrir le plus grand nombre des ODD dans le cadre de l'Agenda 2030

ETAT DES LIEUX DE LA MISE EN ŒUVRE DES ODD : Activités -actions-projets |

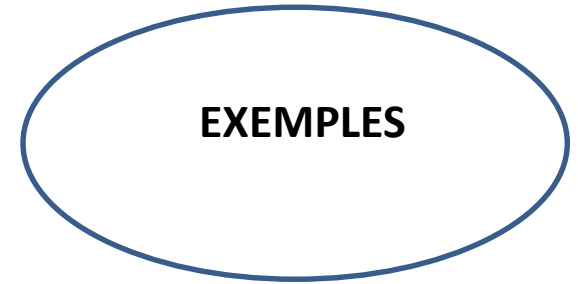
	Axe du projet d'établissement	CYCLE 3	CYCLE 4			Lycée
			5ème	4ème	3ème	
						
						
						
						
						
						
						

Travailler plusieurs ODD dans le cadre de l'Agenda 2030

Participer à des appels à projets, des actions



<https://www.ofb.gouv.fr/les-aires-terrestres-educatives>



<https://plastiquealoupe.fondationtaraocean.org/>

Actions proposées par le Conseil départemental

MON ÉCOLE
ANTI GASPI

UN PROGRAMME DE
SENSIBILISATION AU GASPILLAGE
ALIMENTAIRE

<https://toogoodtogo.fr/fr/c/ecole-antigaspi-toogoodtogo/programme-mon-ecole-antigaspi>

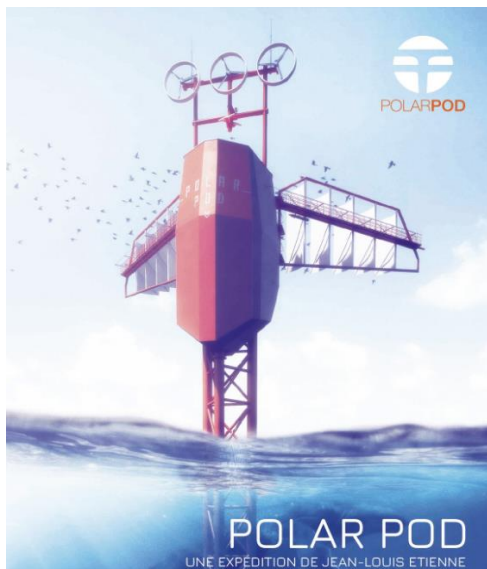
 **île de France**

Lycée
ECO Responsable

<https://www.iledefrance.fr/lycees-eco-responsables>

Fin de la présentation du projet EDD du Collège Schweitzer

Différents projets en EDD



L'expédition **POLAR POD**, de Jean-Louis Etienne prévoit un volet pédagogique pour les scolaires, avec le circuit d'un bus le « **POLAR PODIBUS** ».

Il sera dans la région Ile de France chaque année au printemps.

<https://eduscol.education.fr/3125/l-expedition-polar-pod>

VikiacadEMI une expérimentation collaborative

Projet VIKiacadémi avec le CLEMI national et le CLEMI Créteil : rédaction d'articles scientifiques sur EDD par les élèves et implémentation dans Vikidia l'encyclopédie en ligne.

Projet mené en 2022-2023:
<https://clemi.ac-creteil.fr/spip.php?article101>
[Z](#)



PEDAGOGIQUE DE CRETEIL

Le dispositif académique **Jardins de Créteil** travaille sur l'utilisation des jardins pédagogiques en établissement, avec pour fil conducteur cette année plus « **faire classe dehors** ».

Nombreuses ressources

<https://edd.ac-creteil.fr/-Jardins-de-Creteil-65->

Des élèves au cœur de la démarche E3D

Mobilisation d'un très grand nombre d'élèves (élèves acteurs et touchés par les actions/projets EDD menés)

Des éco-délégués identifiés, qui participent aux différentes instances

Evaluation des compétences des élèves engagés dans des projets EDD pour valoriser leurs initiatives et identifier leurs compétences citoyennes

Avec un engagement des élèves et plus particulièrement des éco-délégués

Le rôle des éco-délégués selon l'engagement des établissements dans EDD, dans démarche E3D



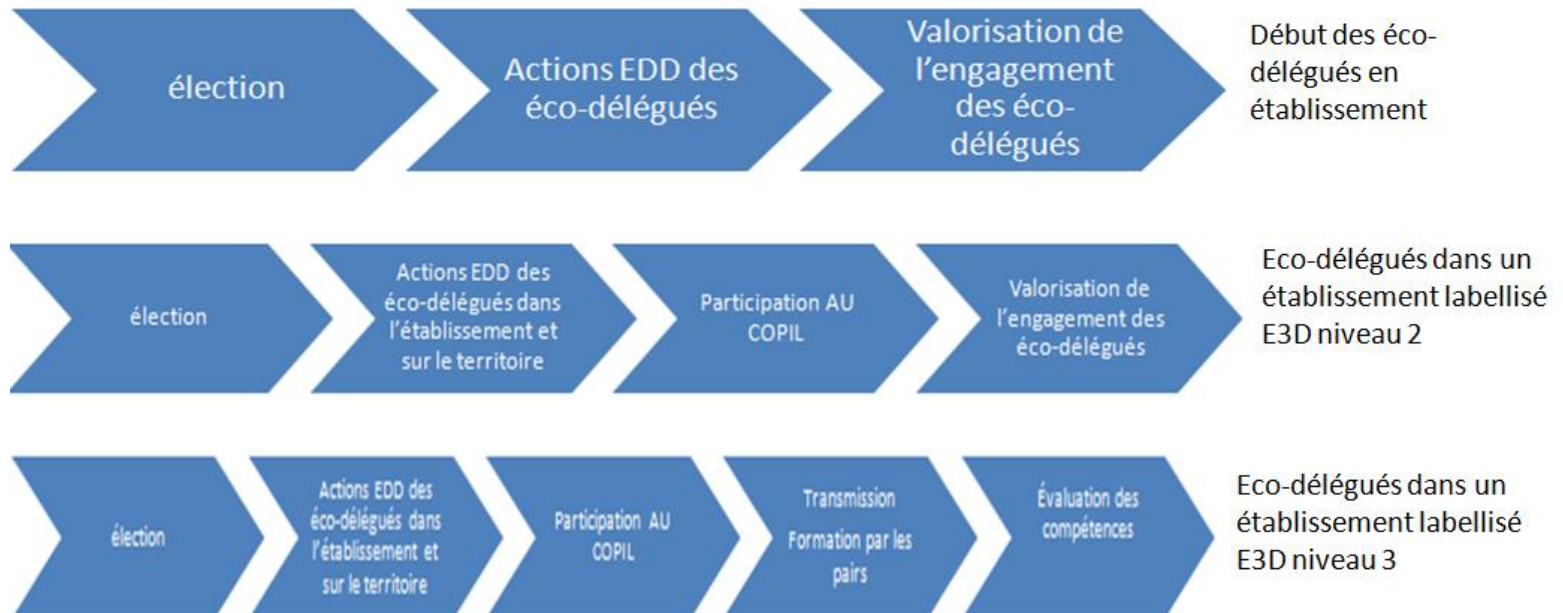
EPLE non engagé

EPLE engagé et labellisé E3D



Aucun éco-délégué

Elève, éco-délégué reconnu et valorisé dans son parcours



Evaluation des compétences des élèves engagés dans des projets EDD pour valoriser leurs initiatives et identifier leurs compétences citoyennes

Les quatre domaines de compétences EDD pour la scolarité

1 S'ouvrir à la complexité des thématiques de développement durable

- Comprendre le fonctionnement de systèmes complexes (écosystèmes, climat, cycle de l'eau, etc.) en prenant en compte les interdépendances, les interactions, les incertitudes, à différentes échelles spatiales et temporelles.
- Comprendre les répercussions des activités humaines et les effets des solutions d'amélioration, d'adaptation, d'atténuation ou de contournement envisagées pour y remédier.
- S'approprier des données de nature variée (mesures, images satellitaires, cartes de projection, données statistiques, etc.) représentées sous des formes variées (schémas, graphiques, tableaux, etc.).
- Mobiliser de façon complémentaire des acquis de différents champs disciplinaires et apprendre à problématiser à partir d'une situation concrète complexe.



2 Faire preuve d'esprit critique pour appréhender les problématiques de développement durable

- Discerner les informations fiables et distinguer faits, opinions et croyances, en se fondant sur un socle de connaissances reconnues et acceptées en l'état actuel des savoirs.
- Développer la confiance dans la science, pilier de l'esprit critique.
- Discerner les enjeux et identifier les acteurs de la durabilité au sein de chacun des quatre piliers du développement durable (écologique, économique, social et culturel).



3 Adopter un comportement éthique et responsable vis-à-vis de l'environnement et des sociétés humaines

- Comprendre qu'exercer sa responsabilité en matière de durabilité implique un cadre éthique qui repose sur des principes et des valeurs.
- Connaître les principes (de précaution, de réparation, du droit de vivre dans un environnement respectueux de la santé), sur lesquels se fonde la vie sociale, définis par des textes juridiques de références et de différents niveaux (droit national, constitution, normes internationales).
- S'approprier des valeurs, de dimension morale, qui s'expriment au niveau personnel ou collectif (le respect de la nature et de la diversité des milieux, l'équité, la justice et le bien-être des vivants, la prise en compte des générations futures, etc.) et dans le cadre du développement durable tendent vers l'universalité.



4 Agir individuellement et collectivement pour construire un monde durable

- Envisager un avenir durable, qui ne peut plus être une simple projection du présent, par une vision prospective qui intègre l'incertitude et l'imprévisibilité, selon des scénarios de continuité, mais également de changements ou de rupture.
- Envisager la nature et l'ampleur des changements ou ruptures à venir et apporter des réponses possibles en vue d'une meilleure résilience.
- Agir au service de la durabilité en collaboration avec d'autres, en articulant les compétences individuelles et collectives.
- Identifier et prendre en compte les différents types de changements (amélioration, adaptation, atténuation, contournement).



Les quatre domaines de compétences EDD pour la scolarité

1-S'ouvrir à la complexité des thématiques de développement durable

2-Faire preuve d'esprit critique pour appréhender les problématiques de développement durable

3-Adopter un comportement éthique et responsable vis-à-vis de l'environnement et des sociétés humaines

4-Agir individuellement et collectivement pour construire un monde durable

Evaluation des compétences des élèves engagés dans des projets EDD pour valoriser leurs initiatives et identifier leurs compétences citoyennes



– S’ouvrir à la complexité des thématiques de développement durable

Compétences	Cycle 1	Cycle 2	Cycle 3	Cycle 4	Lycées
<p>Connaissances En lien avec les quatre piliers du DD (environnement, économie, société et culture) :</p> <ul style="list-style-type: none"> ✓ disposer d’un socle de connaissances scientifiques et technologiques ; ✓ faire appel aux sciences sociales et à la culture humaniste ; ✓ connaître le fonctionnement d’un écosystème et de quelques systèmes globaux (climat, cycle de l’eau, cycle du carbone, énergies, etc.). <p>Capacités</p> <p>Dans le cadre d’une approche systémique :</p> <ul style="list-style-type: none"> ✓ aborder les questions de DD sous ses différents angles et à différentes échelles spatiales et temporelles ; 	<p>Explorer, découvrir, décrire</p> <ul style="list-style-type: none"> – observer ; – décrire ; – identifier quelques interactions (liées aux vivants, à l’alimentation, à l’entraide, etc.) ; – nommer ; – représenter (dessins) ; – comparer. 	<p>Observer, décrire, reconnaître</p> <ul style="list-style-type: none"> – identifier et nommer ; – approfondir quelques interactions (liées aux vivants, à l’alimentation, à l’entraide, à la santé, etc.) ; – comprendre des relations simples ; – comparer en repérant des ressemblances et des différences ; – représenter (dessins plus précis, schémas simples). 	<p>Observer, décrire, reconnaître, analyser</p> <ul style="list-style-type: none"> – repérer et identifier de façon simple des acteurs et des enjeux dans une situation donnée ; – caractériser des spécificités, repérer des écarts entre des situations soulevant des enjeux de DD ; – expliquer certains effets de l’activité humaine sur l’environnement ; – représenter (dessins, schémas, diagrammes). – aborder les apports des sciences et de la technologie dans la réduction des incidences des activités humaines (réduction des émissions de GES dans les transports, dans l’industrie ou l’agriculture, etc.) ; – identifier quelques ODD. 	<p>Observer, décrire, reconnaître, analyser, argumenter</p> <ul style="list-style-type: none"> – expliquer des interactions, des contraintes dans une situation de DD donnée ; – situer une théorie, un fait, un problème, à l’aide d’échelles de temps et d’espace ; – identifier quelques ODD et savoir les relier entre eux ; – se référer au cadre conceptuel des ODD et aux principaux indicateurs d’état de l’environnement ; – mobiliser des concepts disciplinaires dans un raisonnement concernant le DD ; – articuler et confronter des approches disciplinaires différentes pour appréhender une question de DD ; – approfondir les apports des sciences et des technologies pour réduire 	<p>Observer, décrire, reconnaître, analyser, argumenter, critiquer</p> <ul style="list-style-type: none"> – comprendre et expliquer la dimension systémique de situations relevant de problématiques de DD ; – contextualiser et mettre en perspective dans le temps et l’espace une problématique de DD ; – mobiliser des concepts avec leur dimension critique et interdisciplinaire (par exemple l’énergie) ; – mobiliser des savoirs, notamment scientifiques et technologiques, pour proposer des solutions innovantes à des questions de DD (à moduler selon les spécialités ou les séries choisies au lycée).

Propositions pour renforcer l’éducation au développement durable de l’école au lycée : principes, référentiel, démarches pédagogiques – mars 2023

Repères de progression du thème 1 – Biodiversité et écosystèmes

Ce tableau précise les capacités dont la maîtrise est attendue à la fin de chaque cycle. Cette maîtrise s'acquiert progressivement et ces capacités peuvent bien sûr être travaillées en amont du cycle, tout comme elles seront régulièrement mobilisées dans les cycles suivants.

Cycle 1	Cycle 2	Cycle 3	Cycle 4	Lycée
Biodiversité et écosystèmes : le tissu vivant de la planète				
Explorer et découvrir son environnement proche, poser des questions sur les êtres vivants et se rendre compte de leur diversité et de quelques interactions.	Observer et décrire son environnement pour reconnaître la diversité des êtres vivants et de leurs interactions, en menant des investigations ; être sensible à l'adoption d'un comportement éthique et responsable vis-à-vis du vivant.	Analyser des écosystèmes et les caractériser en pratiquant des démarches d'investigation ; reconnaître et s'approprier les valeurs de la biodiversité en interrogeant la place de l'être humain.	Analyser la place de chaque être vivant, dont l'être humain, au sein de la biodiversité et évaluer son importance dans le fonctionnement d'un écosystème, en s'appuyant sur des démarches scientifiques.	Décrire et analyser la diversité du vivant et la dynamique des écosystèmes à différentes échelles de temps et d'espace, et critiquer les relations entre l'être humain et la biodiversité dans différents contextes.
Érosion, gestion et préservation de la biodiversité et des écosystèmes				
Explorer et découvrir des relations entre des actions humaines et les êtres vivants ; se rendre compte de la richesse de la biodiversité et participer à sa préservation par des éco-gestes simples et d'autres actions concrètes.	Observer et se poser des questions sur les actions humaines et leurs interactions avec les autres êtres vivants ; être sensible à des choix de comportements plus favorables à la préservation des écosystèmes et comprendre comment mobiliser ses connaissances pour agir dans le cadre d'une action locale.	Reconnaître les causes de l'érosion de la biodiversité et les liens avec le changement climatique pour devenir acteur de ses choix dans la gestion et la préservation des écosystèmes.	Analyser les conséquences des actions humaines sur les écosystèmes dans l'objectif de devenir un acteur engagé pour la préservation de la biodiversité.	Évaluer et mettre en perspective l'action anthropique individuelle et collective sur la biodiversité et devenir un citoyen engagé et critique en matière de gestion et de préservation de la biodiversité.
Biodiversité et santé				
Se rendre compte de liens entre la biodiversité et la santé humaine et participer à des actions et gestes favorisant une meilleure santé des êtres vivants.	Reconnaître des liens entre la biodiversité et la santé humaine et être sensibilisé aux conséquences des comportements sur la santé des êtres vivants.	Observer et décrire les liens étroits entre la biodiversité et la santé humaine pour caractériser des comportements favorables à la santé des écosystèmes et des populations humaines.	Défendre l'importance de la biodiversité pour la santé humaine pour expliquer des choix de comportements favorables à la santé.	Appréhender les controverses sur les liens entre la biodiversité et la santé humaine et devenir un citoyen critique et engagé au service de la santé des êtres humains, des autres animaux et des écosystèmes.

Des repères de progression sur l'ensemble de la scolarité



<https://eduscol.education.fr/document/52578/download?attachment>

Des attendus pour chaque fin de cycle

Les attendus définissent ce que sait faire l'élève à la fin de chaque cycle. Ils sont reliés à des contenus disciplinaires et associés à des exemples d'activités pédagogiques et de situations d'enseignement. Tous les enseignements obligatoires et facultatifs du cycle 1 à la classe terminale peuvent être mobilisés.

Thème 1 – Biodiversité et écosystèmes

1 - Biodiversité et écosystèmes - le tissu vivant de la planète

Objectif général

Analyser la place de chaque être vivant, dont l'être humain, au sein de la biodiversité et **évaluer** son importance dans le fonctionnement d'un écosystème, en s'appuyant sur des démarches scientifiques.

Ce que sait faire l'élève

- Identifier, décrire et expliquer des interactions entre les êtres vivants, et les relier à des enjeux de développement durable (vie terrestre - ODD 14 ; vie aquatique - ODD 15).
- Mobiliser des outils d'identification et de classification des êtres vivants ainsi que le concept d'évolution dans le cadre de l'étude d'un écosystème.
- Dans le cadre d'une démarche d'investigation, s'appuyer sur des observations afin de caractériser l'organisation et le fonctionnement du monde vivant, sa dynamique à différentes échelles d'espace et de temps.
- Identifier et caractériser quelques spécificités de la biodiversité à différentes échelles et dans différentes régions de la planète, notamment à travers l'étude de leur patrimoine naturel, des parcs nationaux, des réserves de biosphère, etc.
- Décrire et caractériser les rapports des humains à la biodiversité (rapports économique, écosystémique, etc.).
- Participer à une démarche de projet à partir de questionnements liés à biodiversité.

Contenus disciplinaires¹

- **SVT – La planète Terre, l'environnement et l'action humaine** : « les grandes zones climatiques de la Terre et la répartition des faunes et des flores », « analyser les impacts engendrés par le rythme, la nature (bénéfices/nuisances), l'importance et la variabilité des actions de l'être humain sur l'environnement (quelques exemples d'interactions entre les activités humaines et l'environnement, dont l'interaction être humain - biodiversité (de l'échelle d'un écosystème local et de sa dynamique jusqu'à celle de la planète) ». **Le vivant et son évolution** : « Expliquer l'organisation et le fonctionnement du monde vivant, sa dynamique à différentes échelles d'espace

et de temps, établir des relations de causalité entre différents faits pour expliquer la dynamique des populations; la classification du vivant; la biodiversité (diversité des espèces); la diversité génétique des individus; l'évolution des êtres vivants » (attendus de fin de cycle), « expliquer sur quoi repose la diversité et la stabilité génétique des individus », « expliquer les mécanismes à l'origine de la diversité et de la stabilité génétique des individus » (connaissances et compétences associées).

- **Français** – Le thème de la biodiversité peut être abordé, dans le cadre de la découverte et de l'étude de textes littéraires et d'œuvres artistiques, notamment dans les entrées en questionnements suivants : **Regarder le monde, inventer des mondes** « Imaginer des univers nouveaux » (5^e) : « découvrir des textes et des images relevant de différents genres et proposer des représentations de mondes imaginaires, merveilleux ou utopiques ou des récits d'anticipation exprimant les interrogations, les angoisses et les espoirs de l'humanité, y compris en matière d'environnement » et « **Visions poétiques du monde** » (3^e) : « percevoir le rôle central du rapport à la nature dans cette célébration du "chant du monde" ».
- **Langues vivantes (étrangères ou régionales)** – « mobiliser des compétences linguistiques et transversales pour aborder des situations nouvelles, produire et créer » autour de la biodiversité, thématique culturelle possible qui permet d'écrire, de réagir, de lire et de produire en utilisant différents supports, dont les supports numériques et « **Rencontres avec d'autres cultures** » : « Parcs nationaux. Réserves de biosphère. Les spécificités climatiques des pays concernés, leur biodiversité ».
- **Histoire des arts** – Thématiques, objets d'étude possibles « **État, société et modes de vie (XII^e-XVIII^e s.)** » : « évolution du rapport à la nature (art du paysage, bestiaires et classifications) ».
- **Arts plastiques** – mettre en œuvre un projet autour de « questionnements variés susceptibles d'aborder des questions d'actualité, de société, ou liées à l'environnement ».

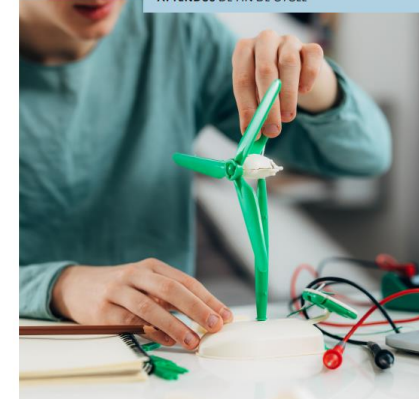
Exemples d'activités pédagogiques et de situations d'enseignement

- L'élève participe à la conception, réalisation et gestion d'un espace qui favorise la biodiversité (jardin ou mare pédagogique, potager, mangeoire à oiseaux, etc.) permettant ainsi d'étudier *in vivo* des interactions entre les êtres vivants.
- L'élève étudie les interactions entre les êtres vivants en réalisant des expériences scientifiques.
- L'élève participe avec sa classe au suivi et à la gestion d'une aire éducative, marine, fluviale ou terrestre.
- L'élève met en œuvre un protocole de sciences participatives (ex. : Vigie-nature École du Muséum national d'Histoire naturelle, etc.) et utilise des données numériques (ex. : plateforme « Galaxy bricks », etc.) pour réaliser un diagnostic de la biodiversité à l'échelle d'un territoire.
- L'élève constitue un « livre-objet » sur le thème de la biodiversité.



Cycle 4
Éducation
au développement durable
et à la transition écologique

ATTENDUS DE FIN DE CYCLE



<https://eduscol.education.fr/document/52581/download>

¹ L'ordre de présentation des contenus disciplinaires ne suit pas strictement l'ordre alphabétique, mais est fonction de leur lien plus ou moins direct avec la thématique considérée. Les contenus disciplinaires qui apparaissent en italique ne présentent pas de lien direct avec la thématique mais celle-ci peut servir de support d'enseignement.

Pourquoi penser un « parcours de l'élève en EDD » ?

Rendre plus lisible et visible l'EDD,
une « éducation transversale »

Donner du sens
aux
apprentissages
pour les élèves

Coordonner les
différentes actions
/projets autour d'un
fil conducteur

Un attendu de la
démarche E3D
(niveau expertise)

• Penser un « parcours de l'élève en EDD »

FORMER ET ACCOMPAGNER DES ELEVES EN EDD TOUT AU LONG DE LEUR SCOLARITE

Cycle1	Cycle2	Cycle3	Cycle4	Lycée
--------	--------	--------	--------	-------

connaître des éco-gestes connaître et expliquer des éco-gestes Savoir trouver l'éco-geste adapté à la situation

Etre sensibilisé aux ODD

Connaître les ODD

découvrir son environnement proche et comprendre les enjeux à l'échelle locale

découvrir le territoire où l'élève vit (diagnostic territorial), en comprendre les enjeux à différentes échelles (approche systémique)

faire des propositions

Concevoir un projet et/ou une action EDD Et l'évaluer

apprendre à raisonner, à mener une investigation, à faire des choix

Acquisition de connaissances de plus en plus complexes

Communiquer et valoriser les actions menées

S'engager dans la vie de l'établissement (CVC- CVL), être élu éco-délégué Avoir des responsabilités, représenter les autres élèves

Acquisition d'« habilités », de « dispositions », de compétences pour agir

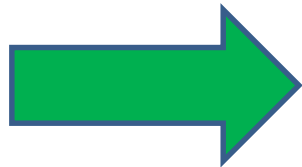
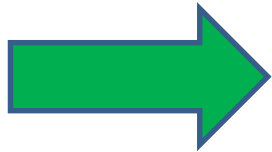
L'école lieu de formation des citoyens de demain



Fonctionnement de l'établissement modifié

Réflexion à avoir sur les critères qualitatifs et quantitatifs retenus

Exemple Ecole
Paul Bert Saint
Mandé



PROJET COLLECTE DE BOUCHONS

Modalité de mise en œuvre :

Quatre ressources ou points d'appui : Association **Laurette Fugain** - parents d'élèves – personnels de l'école
– élèves de l'école.

Difficultés rencontrées : Trouver des acteurs pour déposer les bouchons dans les points de collecte.

Moyens mobilisés : Fabrication d'un container pour récupérer les bouchons.

EVALUATION :

Evaluation et indicateurs de réussite du projet : en cours mais de gros contenant ont déjà été remplis.

Documents : pesée finale du poids de bouchons collectés et transmission aux partenaires du projet.

Modalités du suivi et de l'évaluation de l'action : en cours

Effets constatés sur les acquis des élèves :

- Préserver l'environnement : répondre aux besoins du présent (en utilisant des bouteilles en plastique) sans corrompre la capacité des générations futures à répondre à leurs propres besoins (en les recyclant).

- Promouvoir une économie responsable : en aidant l'association qui revend 300 euros la tonne de bouchons à une société de recyclage située en Belgique. Cet argent permet de financer la fabrication de matériel mais aussi des actions humanitaires en France et à l'étranger.

- Favoriser la cohésion sociale : Engagement des élèves dans l'action avec motivation.

Création d'un réseau d'entraide très large.

Prolongement :

Activité en classe autour :

- Des mathématiques sur les masses.
- De l'arts visuels.
- De l'écrit : en fabriquant des tracts pour motiver les acteurs de la collecte.

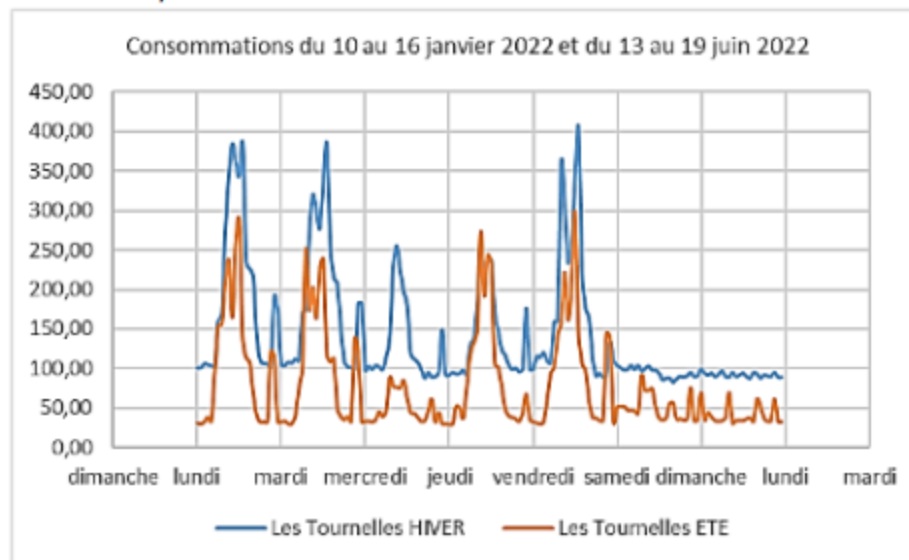
Participation au concours CUBES

Gestion de l'énergie et des flux

- Inscription au concours CUBE.S 2022-2023
- Réduction de la consommation des flux depuis plusieurs années, notamment en 2022-2023

Document : Relevés départementaux présentés par CUBE.S pour l'année 2022

Chiffres consos	Les Tournelles
Consos [kWh _{ef} /m ² sp.an]	131
Facture [€/an]	37 460
Emissions CO2 [kgeqCO2/an]	92 738
Consommations [kWh _{ef} /an]	410 582
Conso chauffage [kWh _{ef} /an]	269 672
Conso élec [kWh _{ef} /an]	140 910
Tendance élec 2016-2018	Baisse importante
Tendance chauffag 2016-2019	Variable
Classe Energie	C





Pérenniser la démarche , s'assurer de la continuité de la démarche

- Inscription de la démarche E3D dans le projet d'établissement

Garder une trace des différentes actions : l'outil de pilotage EDD

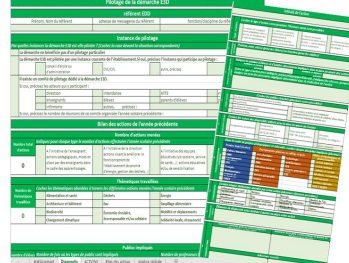
Création d'une charte

 <p>ACADÉMIE DE CRÉTEIL <i>Liberté Égalité Fraternité</i></p>	<p>CHARTRE D'ÉDUCATION AU DÉVELOPPEMENT DURABLE de la circonscription de Vincennes Saint Mandé Document élaboré par le groupe départemental E.D.D du Val de Marne – mars 2020</p>	
<p>Objectifs généraux :</p> <ul style="list-style-type: none"> Reconnaître l'importance de l'éducation au développement durable au niveau de l'école, de la ville, de la circonscription, de l'académie, de la France, de l'Europe et du monde, <i>Lien avec Questionner le monde, et Géographie, sciences,</i> Prendre conscience de l'intérêt de la préservation des ressources, Développer des projets, actions pédagogiques en lien avec l'éducation au développement durable en y associant différents partenaires. <p>Objectifs pour les acteurs des projets :</p> <ul style="list-style-type: none"> Construire des projets cohérents en lien avec les trois piliers de l'EDD, (l'écologie, l'économie et le social) et les mener à bien à partir d'un thème choisi chaque année (exemple : déchets, eau, alimentation, économie d'énergie, biodiversité...) pour acquérir des connaissances, des compétences et des attitudes pour être un citoyen responsable et solidaire, Impulser une démarche d'éducation au développement durable au sein de la classe, de l'école, à la maison, de la ville et dans le quotidien de chacun, Développer l'esprit critique, Mettre en place les éco-délégués (possibilité de nommer les délégués déjà élus) afin de permettre de définir les axes de travail, Mettre en œuvre des actions en lien avec les propositions issues des conseils des éco-délégués, Impliquer différents acteurs (élèves, enseignants, parents, associations locales et partenaires locaux comme la municipalité) et valoriser l'implication de chacun, Participer au comité de pilotage, Réaliser des actions concrètes et diffuser ces actions, Veiller à une cohérence entre les actions et le message transmis, Obtenir la labellisation E3D. <p>Cadre concernant les projets :</p> <p>Les actions menées sont conduites sous la responsabilité de l'équipe pédagogique, en accord avec le directeur d'école et en adéquation avec les programmes scolaires et les instructions officielles dans le cadre d'un projet pédagogique en lien avec le projet d'école.</p> <p>Le projet permet par sa mise en œuvre une démarche exploratoire transdisciplinaire en variant les démarches et les supports. La valorisation de ce projet peut se concrétiser par une exposition.</p> <p>La collaboration avec les partenaires est souhaitée. Cette collaboration permet de définir une culture commune et de concrétiser l'ouverture sur le monde nécessaire dans le cadre d'un projet E3D.</p> <p>Le partenariat à valeur contractuelle intègre :</p> <ul style="list-style-type: none"> le respect des principes de laïcité et d'ouverture à tous sans discrimination, le respect du principe de gratuité de l'enseignement public. 		

<http://edd.ac-creteil.fr/IMG/pdf/charte-edd-circonscriptionvincenessaintmande.pdf>




Un outil de pilotage EDD à disposition des établissements



<http://edd.ac-creteil.fr/Presentation-de-l-Outil-de-pilotage-E3D>

Communiquer pour informer , rayonner

- une lettre de rentrée EDD diffusée à tous les élèves et personnels
- le blog EDD sur l'ENT du collège
- des affichages au sein de l'établissement
- un tableau dans le hall du collège dédié aux actions et informations EDD
- Une boîte aux lettres du club EDD
- Les panneaux informations
- le site internet du collège :
- le compte twitter du collège



Communication par
les élèves, pour
toute la
communauté
éducative

Document de travail : la checklist pour auto-positionner son établissement

Etape 1 : j'évalue ce qui est déjà en place dans mon école ou mon établissement au niveau...

... des actions pédagogiques et éducatives

- 1. Des projets EDD sont en lien avec **les 17 « Objectifs de Développement Durable »** (ODD)
- 2. Des projets EDD interdisciplinaires qui s'appuient sur **plusieurs enseignants ou enseignements**
- 3. Des projets EDD qui mobilisent des **instances ou dispositifs participatifs** (CVC/CVL, clubs, conseils d'école...)
- 4. Des élèves participent à **des actions concrètes** en faveur du développement durable
- 5. **Les compétences** développées par les élèves engagés dans des projets EDD sont identifiées et évaluées
- 6. **L'élection des éco-délégués** (classe, établissement) est mise en place
- 7. **La formation et l'accompagnement des éco-délégués** est réalisée par une/des personnes ressources bien identifiée(s)
- 8. **Un ou plusieurs partenaires** (collectivités territoriales - associations- organismes de recherche...) accompagnent des projets EDD de l'école/établissement
- 9. **Un(des) temps fort(s)** dans l'école/établissement permet(tent) de fédérer et valoriser l'engagement des élèves, personnels et partenaires et de rayonner sur le territoire
- 10. **Des moyens de communication** (interne, externe) sont mobilisés pour valoriser les projets EDD de l'école/établissement

... du pilotage

- 11. L'éducation au développement durable est inscrite **dans le projet d'école/établissement**
- 12. L'EDD est intégré à **tous les volets** du projet d'école/établissement (climat, culturel, international, numérique...)
- 13. **Un référent EDD** est nommé, identifié et connu de tous dans l'école/établissement
- 14. **Un comité de pilotage EDD** constitué de différentes catégories de personnels (Direction - référent EDD- enseignants - éco-délégués...) coordonne et évalue le plan d'action
- 15. Les projets EDD ont entraîné des transformations dans **la gestion et l'organisation** de l'établissement/école
- 16. **Des outils** permettent de mesurer l'utilisation des ressources (eau, énergie, papier...) et/ou d'évaluer les conditions environnementales (biodiversité, qualité de l'air, bruit, mobilités...) dans l'établissement afin de pouvoir mesurer un impact concret des projets EDD entrepris.
- 17. **Un plan de formation** sur l'EDD est établi pour les personnels (sur plusieurs années)
- 18. L'école/établissement est force de proposition pour mener des projets EDD **avec d'autres établissements** du secteur

Etape 2 : je vérifie le niveau potentiel de labellisation E3D² de mon école ou de mon établissement

Ce tableau vous permet d'estimer si votre école/établissement est susceptible d'obtenir le label E3D (niveau 1 Engagement, niveau 2 Approfondissement, niveau 3 Expertise) selon les items que vous avez cochés dans la checklist.

<i>Vous avez coché les cases</i>	1	2	3	4	5	6	7	8	9	10	11	12	13	14	15	16	17	18
Mon école / établissement																		
Label E3D niveau 1 Engagement	X	X	X	X				X			X							
Label E3D niveau 2 Approfondissement	X	X	X	X		X		X		X	X		X	X			X	
Label E3D niveau 3 Expertise	X	X	X	X	X	X	X	X	X	X	X	X	X	X	X	X	X	X

Si votre école/établissement met en œuvre des projets avec d'autres écoles/établissements (point 18) qui sont eux-mêmes labellisés E3D, une candidature à un label E3D de territoire est peut-être aussi envisageable. }

Mon établissement veut mettre en place une démarche d'Education au Développement Durable (EDD)
 ⇒ La « checklist » pour faire le point !

Etape 1 : j'évalue ce qui est déjà en place dans mon école ou mon établissement au niveau...

- ... des actions pédagogiques et éducatives
- 1. Des projets EDD sont en lien avec les 17 « Objectifs de Développement Durable » (ODD) *
 - 2. Des projets EDD interdisciplinaires qui s'appuient sur plusieurs enseignants ou enseignements
 - 3. Des projets EDD qui mobilisent des instances ou dispositifs participatifs (CVC/CVL, clubs, conseils d'école...)
 - 4. Des élèves participent à des actions concrètes en faveur du développement durable
 - 5. Les compétences développées par les élèves engagés dans des projets EDD sont identifiées et évaluées
 - 6. L'élection des éco-délégués (classe, établissement) est mise en place
 - 7. La formation et l'accompagnement des éco-délégués est réalisée par une/des personnes ressources bien identifiées et évaluées
 - 8. Un ou plusieurs partenaires (collectivités territoriales - associations - organismes de recherche...) accompagnent des projets EDD de l'école/établissement
 - 9. Un/des temps fort(s) dans l'école/établissement permet(tent) de fédérer et valoriser l'engagement des élèves, personnels et partenaires et de rayonner sur le territoire
 - 10. Des moyens de communication (interne, externe) sont mobilisés pour valoriser les projets EDD de l'école/établissement

... du pilotage

- 11. L'éducation au développement durable est inscrite dans le projet d'école/établissement
- 12. L'EDD est intégré à tous les volets du projet d'école/établissement (climat, culturel, international, numérique...)
- 13. Un référent EDD est nommé, identifié et connu de tous dans l'école/établissement
- 14. Un comité de pilotage EDD constitué de différentes catégories de personnels (Direction - référent EDD - enseignants - éco-délégués...) coordonne et évalue le plan d'action
- 15. Les projets EDD ont entraîné des transformations dans la gestion et l'organisation de l'établissement (eau, énergie, papier...) et/ou d'évaluer les conditions environnementales (biodiversité, qualité de l'air, bruit, mobilités...) dans l'établissement afin de pouvoir mesurer un impact concret des projets EDD
- 16. Des outils permettent de mesurer l'utilisation des ressources (sur plusieurs années)
- 17. Un plan de formation sur l'EDD est établi pour les personnels (sur plusieurs années)
- 18. L'école/établissement est force de proposition pour mener des projets EDD avec d'autres établissements du secteur

Etape 2 : je vérifie le niveau potentiel de labellisation E3D² de mon école ou de mon établissement

Ce tableau vous permet d'estimer si votre école/établissement est susceptible d'obtenir le label E3D (niveau 1 Engagement, niveau 2 Approfondissement, niveau 3 Expertise) selon les items que vous avez cochés dans la checklist.

	1	2	3	4	5	6	7	8	9	10	11	12	13	14	15	16	17	18
Vous avez coché les cases																		
Mon école/établissement																		
Label E3D niveau 1 Engagement	X	X	X	X			X				X	X		X	X			X
Label E3D niveau 2 Approfondissement	X	X	X	X			X	X		X	X	X	X	X	X	X	X	X
Label E3D niveau 3 Expertise	X	X	X	X	X	X	X	X	X	X	X	X	X	X	X	X	X	X

Si votre école/établissement met en œuvre des projets avec d'autres écoles/établissements (point 18) qui sont eux-mêmes labellisés E3D, une candidature à un label E3D de territoire est peut-être aussi envisageable.

* 17 ODD définis par l'ONU pour l'agenda 2030 : <https://www.un.org/sustainabledevelopment/fr/objectifs-de-developpement-durable/>

² Le label E3D est un label national décerné par l'éducation nationale, à l'échelle de chaque académie. Il reconnaît et valorise l'engagement des écoles et établissements dans une démarche de développement durable associant projets pédagogiques, actions éducatives, gestion de l'établissement et partenariats. Il accompagne les écoles et établissements en proposant des étapes successives visant la pérennité de la démarche engagée. https://www.education.gouv.fr/bo/2018/09/05/EDD3D30180905_49C.htm

<http://edd.ac-creteil.fr/Etat-de-lieu-de-l-EDD-en-etablissement-un-outil-d-auto-positionnement>

Niveau de labellisation E3D d'école / établissement

Critères nationaux de la démarche E3D pour une école/établissement

Niveau 1 : engagement

reconnait un **engagement dans la démarche comme une première étape**. permet d'identifier des axes d'évolution, inscrits dans une démarche **d'acculturation de toute la structure**.

Les diverses formes de projets (clubs, classes de découverte, sorties scolaires, actions éducatives, etc.) peuvent servir de point d'appui

- inscrite dans le **projet d'établissement / projet d'école**
- au moins un projet éducatif (des actions menées en démarche de projet et possédant un intérêt éducatif autour du DD ;
- au moins un **ODD identifié** ;
- articulation avec des **contenus disciplinaires** ;
- au moins un partenaire extérieur
- **les élèves participent à des actions concrètes**, produisent des supports de restitution du projet ou des ressources pour l'établissement

Niveau 2 : approfondissement

reconnait la mise en œuvre d'une **stratégie exigeante dans l'établissement**, qui s'adresse à tous les élèves, en leur proposant des occasions concrètes de **comprendre les enjeux du développement durable et en faisant référence à plusieurs ODD**. Priorité donnée à **l'engagement des élèves** et la **formation des adultes**, de sorte que les projets portent la structure vers **une gestion plus durable**.

- **un comité de l'EDD coordonne un plan d'actions**, évalué chaque année ;
- plusieurs catégories de personnels sont impliquées
- le plus grand nombre des élèves est investi ; **les éco-délégués de classe et d'établissement sont identifiés et acteurs dans les instances**
- un projet de **formation pluriannuel des personnels**
- plusieurs projets éducatifs sont concernés et évoquent **plusieurs ODD** ;
- le **partenariat est diversifié et consolidé** ;
- les actions sont valorisées par des canaux de communication interne et externe
- un **bilan annuel** est réalisé par le comité EDD en associant les éco-délégués et leur référent.

Niveau 3 : expertise

la démarche E3D fait **partie intégrante du pilotage** de l'établissement. Le comité de l'EDD organise les plans d'action avec les éco-délégués et les partenaires **selon des axes prioritaires identifiés pour améliorer la performance de la structure en matière environnementale et la réussite des élèves**. Les personnels sont mobilisés pour faire vivre cette démarche et développent en équipe des **actions remarquables et transférables**. Les équipes identifient et **évaluent les compétences** que les élèves développent ici. Les établissements **communiquent et rayonnent** sur leur.

- le **fonctionnement de l'établissement est modifié** et ses performances améliorées ;
- un **projet pluriannuel est mis en place pour couvrir le plus grand nombre des ODD**
- **les élèves et particulièrement les éco-délégués, sont engagés avec tous les personnels dans des actions remarquables et transférables**
- tous les élèves de l'établissement sont impliqués dans l'EDD au cours de leur scolarité dans l'établissement ;
- la démarche s'appuie sur **l'évaluation des compétences des élèves engagés** dans des projets EDD
- une **stratégie de pérennisation** de la démarche est mise en place

Critères nationaux de la démarche E3D pour une école/établissement

1 er degré : exemples d'observables et éléments explicatifs

- un **comité de l'EDD coordonne un plan d'actions**, évalué chaque année ;
- plusieurs catégories de personnels sont impliquées
- le plus grand nombre des élèves est investi ; **les éco-délégués de classe et d'établissement sont identifiés et acteurs dans les instances**
- un projet de **formation pluriannuel des personnels**
- plusieurs projets éducatifs sont concernés et évoquent **plusieurs ODD** ;
- le **partenariat est diversifié et consolidé** ;
- les actions sont valorisées par des canaux de communication interne et externe
- un **bilan annuel** est réalisé par le comité EDD en associant les éco-délégués et leur référent.

Niveau 2

- Il s'agit d'**identifier une forme de pilotage du projet EDD de l'école**. Cela peut être des réunions dédiées associant les parties prenantes, ou le conseil des maîtres s'il intègre l'EDD à son ordre du jour régulièrement, parfois un conseil école collège, le conseil des éco-délégués... **il est pertinent de joindre au dossier les compte rendus de ces réunions/échanges**.
- • En cycle 1 et 2, on n'attendra pas forcément des éco-délégués formellement élus, mais cela peut être **des élèves investis dans la transmission et la communication des enjeux du DD auprès des autres élèves et adultes de la communauté éducative**.
- • Pour identifier des **exemples d'actions relevant des 17 ODD**. Pour avoir des idées : <http://edd.ac-creteil.fr/Une-annee-enEDUCATION-AU-DEVELOPPEMENTDURABLE-avec-les-17-ODD>
- • La **formation** ici peut intégrer des formations dédiées « éducation nationale » ou des parcours magistère suivis par les personnels, mais aussi des temps de travail avec l'équipe départementale ou académique EDD, le suivi de webinaires, des animations spécifiques prises en charge par des partenaires (collectivités, associations...). Le projet de formation peut cibler une/des thématiques phares chaque année. Il est intéressant d'intégrer aussi les formations qui seraient proposées au personnel de la cantine ou périscolaire en lien avec la collectivité.
- • **Les partenariats se diversifient au-delà de la collectivité de rattachement** : services déconcentrés de l'Etat, établissements publics, intercommunalité, organismes de collecte, université et centres scientifiques, musées, associations agréées, entreprises... Pour en savoir plus : <http://edd.accreteil.fr/Monter-un-projet-et-ou-une-actionEDD-3>
- • Exemple de communication interne : journal interne, exposition, journée-événement (par ex pour les « semaines de »... • Exemple de communication externe : portes ouvertes EDD, site web, réseau social, journal local, participation à un concours éducatif...
- • **Le bilan annuel du projet EDD peut prendre des formes diverses** : il peut être formalisé ou bien correspondre à un document plus souple de communication (journal ou lettre info ou article sur le site de l'école, réalisés par les élèves...) valorisant le travail de l'année en EDD. Il est joint au dossier. La parole des éco-délégués, quand ils existent, peut y être intégré

- le **fonctionnement de l'établissement est modifié** et ses performances améliorées ;
- un **projet pluriannuel est mis en place pour couvrir le plus grand nombre des ODD**
- les **élèves et particulièrement les éco-délégués, sont engagés avec tous les personnels dans des actions remarquables et transférables**
- tous les élèves de l'établissement sont impliqués dans l'EDD au cours de leur scolarité dans l'établissement ;

- **Des mesures de performance sont intégrées aux projets éducatifs** menés par les élèves (papier, énergie, eau, biodiversité, déchets alimentaires...) afin de mesurer l'impact effectif des actions menées
- **Couvrir un grand nombre d'ODD permet une vision plus globale des enjeux pour les élèves**. La diversification des ODD abordés est à penser sur l'année, mais aussi sur plusieurs années (par exemple : des ODD phares travaillés en CP, d'autres ODD phares en CE1 etc...au final beaucoup d'ODD différents peuvent être travaillés sur les 5 années dans une école élémentaire, ou les 3 années de maternelle
 - La couverture des ODD peut aussi être pensée dans le cadre des liaisons maternelle élémentaire et école-collège.
- **Un établissement E3D niveau 3 partage son expérience avec d'autres écoles/établissements : formation par les pairs (entre éco-délégués, entre personnels), projet partagé, échanges de pratiques...**
- Un label E3D de territoire peut être ensuite envisagé ensuite pour poursuivre la dynamique sur le territoire et sa pérennisation
- **Les compétences travaillées par les élèves en EDD sont identifiées et évaluées (bulletins, bilans de fin de cycle,**

Critères nationaux de la démarche E3D pour une école/établissement

2nd er degré : exemples d'observables et éléments explicatifs

- un **comité de l'EDD coordonne un plan d'actions**, évalué chaque année ;
- plusieurs catégories de personnels sont impliquées
- le plus grand nombre des élèves est investi ; **les éco-délégués de classe et d'établissement sont identifiés et acteurs dans les instances**
- un projet de **formation pluriannuel des personnels**
- plusieurs projets éducatifs sont concernés et évoquent **plusieurs ODD** ;
- le **partenariat est diversifié et consolidé** ;
- les actions sont valorisées par des canaux de communication interne et externe
- un **bilan annuel** est réalisé par le comité EDD en associant les éco-délégués et leur référent.

Niveau 2

- le **fonctionnement de l'établissement est modifié** et ses performances améliorées ;
- un **projet pluriannuel est mis en place pour couvrir le plus grand nombre des ODD**
- les **élèves et particulièrement les éco-délégués, sont engagés avec tous les personnels dans des actions remarquables et transférables**
- tous les élèves de l'établissement sont impliqués dans l'EDD au cours de leur scolarité dans l'établissement ;
- la démarche s'appuie sur **l'évaluation des compétences des élèves engagés** dans

- **Le comité EDD est une forme de pilotage du projet EDD de l'établissement.** Il dédie des temps spécifiques et réguliers à la réflexion sur l'EDD (par exemple 3 fois par an). Les membres de cette instance peuvent être par exemple : élèves, enseignants, personnels éducatifs, direction, agents, parents, partenaires. Il est pertinent de joindre au dossier les compte-rendus de ces réunions. Ce comité EDD gagne à être articulé avec les autres instances : il peut fusionner avec le **CESCE** (= nouvelle forme du CESC intégrant un « E » pour « Environnement »). Il peut s'appuyer sur le CVC ou le CVL, ou dans d'autres situation sur le conseil Ecole/collège, ou sur le temps de concertation REP+...
- **Les éco-délégués (le binôme d'établissement par exemple) sont membres du comité de pilotage EDD (ou du CESCE).** Ils y représentent l'ensemble des éco-délégués de classe. Ils peuvent aussi être invités au CA par exemple, selon les sujets abordés. • Des conseils ou assemblée générale d'écodélégués de classe peuvent être organisés, afin de permettre des échanges entre les éco-délégués de classe et aussi avec le binôme d'éco-délégués de l'établissement
- Pour identifier des exemples d'actions relevant des 17 ODD. Pour avoir des idées : <http://edd.ac-creteil.fr/Une-annee-enEDUCATION-AU-DEVELOPPEMENTDURABLE-avec-les-17-ODD>
- Plusieurs catégories de personnels peuvent **bénéficier de la formation** : agents, direction, vie scolaire, professeurs... La formation peut intégrer des formations dédiées « éducation nationale » (PAF, ANT...) ou des parcours Magistère suivis par les personnels, mais aussi des temps de travail avec l'équipe départementale ou académique EDD, le suivi de webinaires, des animations spécifiques prises en charge par des partenaires (collectivités, associations...). Le projet de formation peut cibler une/des thématiques-phare chaque année, et intégrer la question de l'accompagnement des écodélégués. • Il est intéressant d'intégrer aussi les formations qui seraient proposées au personnel de la cantine ou périscolaire en lien avec la collectivité.
- **Les partenariats se diversifient au-delà de la collectivité de rattachement** : services déconcentrés de l'Etat, établissements publics, intercommunalité, organismes de collecte, université et centres scientifiques, musées, associations agréées, entreprises... Pour en savoir plus : <http://edd.accreteil.fr/Monter-un-projet-et-ou-une-actionEDD-3>
 - Exemple de communication interne : ENT, journal interne, exposition, journéeévénement, temps forts pendant les « semaines de »...
 - Exemple de communication externe : portesouvertes EDD, site web, réseau social, journal local, participation à un concours éducatif...
- **Le bilan annuel du projet EDD est joint au dossier. La parole des éco-délégués peut y être intégrée**

- **Des mesures de performance sont intégrées aux projets éducatifs** menés par les élèves (papier, énergie, eau, biodiversité, déchets alimentaires...) afin de mesurer l'impact effectif des actions menées
- **Couvrir un grand nombre d'ODD permet une vision plus globale des enjeux pour les élèves.** La diversification des ODD abordés est à penser sur l'année, mais aussi sur plusieurs années (par exemple : des ODDp hares travaillés en CP, d'autres OD Dphares en CE1 etc...au final beaucoup d'ODD différents peuvent être travaillés sur les 5 années dans une école élémentaire, ou les 3 années de maternelle
 - La couverture des ODD peut aussi être pensé dans le cadre des liaisons maternelle élémentaire et école-collège.
- **Un établissement E3D niveau 3 partage son expérience avec d'autres écoles/établissements : formation par les pairs (entre éco-délégués, entre personnels), projet partagé, échanges de pratiques...**
- Un label E3D de territoire peut être ensuite envisagé ensuite pour poursuivre la dynamique sur le territoire et sa pérennisation
- **Les compétences travaillées par les élèves en EDD sont identifiées et évaluées (bulletins, bilans de fin de cycle, LSU).**
- Des documents spécifiques peuvent être fournis aux élèves engagés pour valorisation dans leur dossier (passeport éco citoyen, attestation d'engagement...) particulièrement les éco-délégués.

PERSONNES RESSOURCES

Les chargés de mission EDD dans le département

Cheffe de mission académique EDD

Mme Sophie Pons
(ce.ipr@ac-creteil.fr)

Chef adjoint de mission académique EDD

M Vincenzo ZACCARDO

Département Val de Marne (1^{er} et 2nd degré)

Mme Evelyne Coggiola-Tamzali
(Evelyne.Coggiola-Tamzali@ac-creteil.fr)

Chargée de mission académique

Mme Clarisse Mazin
(clarisse.mazin@ac-creteil.fr)

Chargé de mission académique

M Maxime Treiber
(maxime.treiber@ac-creteil.fr)



Des ressources pour vous accompagner dans la démarche E3D



<http://edd.ac-creteil.fr/Le-dispositif-Les-jardins-de>



EDD Éducation au développement durable

Recherche

Un escape game pour découvrir les 17 ODD

AGIR EN EDD

- Monter un projet EDD pas à pas
- Etre référent EDD
- Changement climatique
- Qualité de l'air
- Agriculture Alimentation
- Biodiversité
- Ville durable et JO2024
- Débattre
- Vos expériences !

AGENDA

- CONTINUITÉ ET COVID19
- Label E3D en démarche de durable

ACCES PAR ODD

Accédez aux articles "agir en EDD" classés par Objectifs de Développement Durable

2 FAIM «ZÉRO»

Agriculture-alimentation

11 VILLES ET COMMUNAUTÉS DURABLES

Mobilité durable

3 BONNE SANTÉ ET BIEN-ÊTRE

Qualité de l'air

13 MESURES RELATIVES À LA LUTTE CONTRE LES CHANGEMENTS CLIMATIQUES

Changements climatiques

4 ÉDUCATION DE QUALITÉ

Débattre

15 VIE TERRESTRE

Biodiversité

11 VILLES ET COMMUNAUTÉS DURABLES

Ville durable et JO 2024

17 PARTENARIATS POUR LA RÉALISATION DES OBJECTIFS

Vos expériences !

<http://edd.ac-creteil.fr/>

==> Pour en savoir plus sur les Objectifs de Développement Durable

Des ressources

Sur le site EDD de l'académie de Créteil
[une « fiche action éco-délégués »](#) pour vous accompagner dans la rédaction de vos projets

[une fiche « des clés pour bâtir une action EDD »](#) pour vous aider à élaborer vos projets

[une fiche « éco-délégués »](#) qui rappelle le rôle des éco-délégués dans une démarche globale de développement durable (E3D)

des ressources pour travailler les ODD
<http://edd.ac-creteil.fr/Travailler-les-ODD-avec-les-eleves-des-ressources>)

Concevoir un projet et/ou une action EDD

1- Titre du projet et/ou action

2- Les acteurs du projet et/ou action

3- ODD et thématiques

4- Objectifs du projet et/ou action

Mettez des cases à cocher pour permettre à votre enseignant de...



<http://edd.ac-creteil.fr/Eco-delegues-la-mallette-de-l-ambassadeur-de-la-biodiversite-et-de-la-lutte>



<http://www.drie.ile-de-france.developpement-durable.gouv.fr/ressources-pedagogiques-r1227.html>

<https://edd.ac-creteil.fr/-S-engager-dans-la-labellisation->



<https://edd.ac-creteil.fr/-Vos-projets-E3D->

Guides nationaux cycle 3 et EDD : les éco-délégués dans les écoles

MINISTÈRE
DE L'ÉDUCATION
NATIONALE,
DE LA JEUNESSE
ET DES SPORTS
*Liberté
Égalité
Fraternité*



<https://eduscol.education.fr/document/33464/download?attachment>

MINISTÈRE
DE L'ÉDUCATION
NATIONALE,
DE LA JEUNESSE
ET DES SPORTS
*Liberté
Égalité
Fraternité*



<https://eduscol.education.fr/document/33467/download?attachment>

MINISTÈRE
DE L'ÉDUCATION
NATIONALE,
DE LA JEUNESSE
ET DES SPORTS
*Liberté
Égalité
Fraternité*



<https://eduscol.education.fr/document/33470/download?attachment>